

---

# 2023 지방자치단체 외국인주민 현황

(2023. 11. 1. 기준)

---

2024. 10.



행 정 안 전 부  
사 회 통 합 지 원 과





## 지방자치단체 외국인주민 현황 통계 이용자 안내문



□ 통 계 명 : 지방자치단체 외국인주민 현황

□ 법적근거

❖ 통계법 제18조(통계작성의 승인), 승인번호 제110025호

□ 작성 목적

❖ 국내 거주 외국인주민에 관한 기본정책 수립, 시행 및 제도개선을 위한 기초 자료로 활용

□ 작성 개요

❖ 작성주기 : 매년 1회

❖ 작성기준 : 직전년도 11월 1일 0시 기준 (통계청 인구주택총조사 기준)

❖ 작성기간 : 매년 9월 ~ 10월

❖ 주요내용 : 지방자치단체별 거주 외국인주민의 국적·성·유형·연령별 현황, 다문화가구 현황 등

❖ 작성방법 : 인구총조사·주민등록·가족관계·인구변동·외국인등록·거소신고·국적취득 등 행정정보를 활용하여 통계 DB 시스템에서 추출·생성

❖ 작성절차 : (통계청) 추출·생성 → (행정안전부·통계청) 협의·검증  
→ (행정안전부) 공표

## □ 대상 기준

- ❖ 총 인 구 : 2023년 11월 1일 0시 기준 「2023 인구주택총조사」 상의 총인구
- ❖ 제 외 : 2023년 11월 1일 전후 3개월 이상 국내 미체류자

## □ 세부 유형

- ① (한국국적을 가지지 않은 자) 국내에 체류하는 외국인 중 90일 초과 체류자
- ② (한국국적을 취득한 자) 외국인이었으나 한국국적을 취득한 자
- ③ (자녀) 한국국적을 취득한 자의 미성년 자녀 및 한국인과 결혼한 한국국적을 가지지 않은 자의 미성년자녀

## □ 결과 공표

- ❖ 공표방법 : 행안부 홈페이지([www.mois.go.kr](http://www.mois.go.kr))/정책자료/통계/승인통계 게재
- ❖ 공표시기 : 매년 10월경

## □ 유의 사항

- ❖ 수록된 자료는 반올림되어 표 내의 합계와 일치하지 않을 수 있음
- ❖ 국적·체류자격·지역·성별의 유추 등 개인정보 유출 위험을 방지하기 위해 인구수 5명 미만의 항목은 블라인드(\*) 처리

## [ 주요 용어 설명 ]

### □ 한국국적을 가지지 않은 자 \* 90일 미만 단기체류자 제외

- ▶ (외국인근로자) 체류자격이 교수 등 취업분야(E-1 ~ E7, E9~E10), 방문취업(H-2)인 자
- ▶ (결혼이민자) 체류자격을 불문하고 대한민국 국민과 혼인한 적이 있거나 혼인관계에 있는 자
- ▶ (유학생) 체류자격이 유학(D-2), 일반연수(D-4) 중 '대학부설 어학원 연수(D-4-1), 외국어연수생(D-4-7)'인 자
- ▶ (외국국적동포) 체류자격이 '재외동포(F-4)' 중 국내 거소 신고자
- ▶ (기타외국인) 기업투자, 취재 등 체류자격이 외국인근로자·결혼이민자·유학생·외국국적동포에 해당하지 않는 자 및 단기체류기간 도과 불법체류자(지역별·국적별 비율에 따라 시·도, 시·군·구 현황에 안분)

### □ 한국국적을 취득한 자

- ▶ 국적법 제3조 및 제4조에 따라 한국국적을 취득한 자
- ※ 한국인이 국적상실 후 회복한 경우 및 북한이탈주민은 제외

### □ 외국인주민 자녀 \* 미성년자만 집계

- ▶ '한국국적을 취득한 자'의 자녀 및 한국인과 결혼한 '한국국적을 가지지 않은 자'의 자녀
- ※ 외국인주민자녀(출생)는 외국인 또는 귀화·인지한 자의 자녀로서 국적법 제2조(출생에 의한 국적취득)에 따라 출생과 동시에 한국국적을 취득한 자

### □ 다문화가구

- ▶ (다문화가구) 귀화·인지의 방법으로 국적을 취득한 자 또는 외국인이 한국인(귀화자 등 포함)과 결혼한 결혼이민자가 존재하는 일반가구(다문화대상자의 자녀가 있는 가구도 포함)
- ※ 다문화가구원은 다문화가구의 구성원으로서, 집단가구의 다문화대상자나 자녀는 포함되지 않음.
- ▶ (기타동거인) 한국인배우자의 직계존속 또는 외국인배우자의 직계존속 등 다문화가구 구성원이나 한국인배우자, 결혼이민자, 귀화자 등, 미성년 자녀가 아닌 동거인

## [ 국적 구분표 ]

- **(동북아시아)** 대만, 일본, 몽골, 중국\*, 중국(한국계) \* 홍콩, 마카오 포함
- **(동남아시아)** 라오스, 말레이시아, 미얀마, 베트남, 인도네시아, 캄보디아, 태국, 동티모르, 필리핀 <기타> 브루나이, 싱가포르
- **(서남아시아)** 네팔, 방글라데시, 스리랑카, 파키스탄, <기타> 몰디브, 부탄, 인도, 아프가니스탄
- **(중앙아시아)** 우즈베키스탄, 카자흐스탄, 키르기스스탄, <기타> 타지키스탄, 투르크메니스탄
- **(아시아-기타)** 레바논, 바레인, 사우디아라비아, 시리아, 아랍에미리트연합, 예멘 공화국, 오만, 요르단, 이라크, 이란, 이스라엘, 카타르, 쿠웨이트, 팔레스타인
- **(북미)** 캐나다, 미국
- **(유럽)** 러시아, 러시아(한국계), 영국, <기타> 그루지아, 그리스, 네덜란드, 노르웨이, 덴마크, 독일, 라트비아, 루마니아, 룩셈부르크, 리투아니아, 마케도니아, 모나코, 몬테네그로, 몰도바, 몰타, 벨기에, 벨라루스, 보스니아-헤르체고비나, 불가리아, 산마리노, 세르비아, 세르비아몬테네그로, 스웨덴, 스위스, 스페인, 슬로바키아, 슬로베니아, 아르메니아, 아이슬란드, 아일랜드, 아제르바이잔, 알바니아, 에스토니아, 오스트리아, 우크라이나, 이탈리아, 체코, 코소보, 크로아티아, 키프로스, 터키, 포르투갈, 폴란드, 프랑스, 핀란드, 헝가리
- **(오세아니아)** 나우루, 뉴질랜드, 마셜군도, 미이크로네시아, 사모아, 솔로몬군도, 오스트레일리아, 키리바시, 통가, 파푸아뉴기니, 팔라우, 피지
- **(중남미)** 가이아나, 과테말라, 그레나다, 니카라과, 도미니카공화국, 도미니카연방, 멕시코, 바베이도스, 바하마, 버뮤다, 베네수엘라, 벨리즈, 볼리비아, 브라질, 세인트루시아, 세인트크리스토퍼네비스, 수리남, 아르헨티나, 아이티, 안티카바부다, 에콰도르, 엘살바도르, 온두라스, 우루과이, 자메이카, 칠레, 코스타리카, 콜롬비아, 쿠바, 트리니다드토바고, 파나마, 파라과이, 페루
- **(아프리카)** 가나, 가봉, 감비아, 기니, 기니비사우, 나미비아, 나이지리아, 남수단 공화국, 남아프리카공화국, 니제르, 라이베리아, 레소토, 르완다, 리비아, 마다가스카르, 말라위, 말리, 모로코, 모리셔스, 모리타니, 모잠비크, 베냉, 보츠와나, 부룬디, 부르키나파소, 세네갈, 세이셸, 소말리아, 수단, 스와질란드, 시에라리온, 알제리, 앙골라, 에리트레아, 에티오피아, 우간다, 이집트, 자이르, 잠비아, 적도기니, 중앙아프리카공화국, 지부티, 짐바브웨, 차드, 카메룬, 케냐, 코모로, 코트디부아르, 콩고, 콩고민주공화국, 탄자니아, 토고, 튀니지
- **(기타)** 국제연합, 무국적, 미등록국가

## 차례

<b>I. 총괄 현황</b> .....	<b>1</b>
1. 외국인주민 규모 .....	1
2. 지역별 현황 .....	3
<b>II. 한국국적을 가지지 않은 자</b> .....	<b>26</b>
1. 총 괄 .....	26
2. 유형별·지역별 현황 .....	30
3. 연령별 현황 .....	50
4. 국적별 현황 .....	52
5. 체류기간별 현황 .....	66
<b>III. 한국국적을 취득한 자</b> .....	<b>70</b>
1. 총 괄 .....	70
2. 지역별 현황 .....	70
3. 연령별 현황 .....	74
4. 이전 국적별 현황 .....	75
5. 국적 취득 후 경과기간별 현황 .....	76
<b>IV. 외국인주민 자녀</b> .....	<b>78</b>
1. 총 괄 .....	78
2. 지역별 현황 .....	79
3. 연령별 현황 .....	81
<b>V. 다문화가구원 현황</b> .....	<b>82</b>
1. 총 괄 .....	82
2. 지역별 현황 .....	83
<b>참고</b> 외국인주민 현황 통계표 .....	<b>89</b>





# 2023 지방자치단체 외국인주민 현황 ('23.11.1. 기준)

## I. 총괄

### 1. 외국인주민 규모

#### □ 외국인주민 수 : 2,459,542명

- '23.11.1. 기준 외국인주민은 2,459,542명으로 '22년 2,258,248명에 비해 201,294명(8.9%) 증가
  - 성별로 보면 남자가 1,290,104명, 여자가 1,169,438명으로 '22년 대비 남자는 130,817명(11.3%), 여자는 70,477명(6.4%) 각각 증가
  - \* 총인구: ('22년) 51,692,272명 → ('23년) 51,774,521명 (82,249명(0.16%) 증가)
- 인구주택총조사 기준, 17개 시·도 인구 규모 순위와 비교하면 6위 도시인 경북(2,589,880명)과 7위 도시인 대구(2,379,188명) 사이에 해당
- 유형별로 보면 한국국적을 가지지 않은 자 1,935,150명(78.7%), 한국국적취득자 234,506명(9.5%), 외국인주민 자녀(출생) 289,886명(11.8%)
  - '22년 대비 각각 한국국적을 가지지 않은 자는 182,804명(10.4%), 한국국적취득자는 10,681명(4.8%), 외국인주민 자녀(출생)는 7,809명(2.8%) 증가

#### < 전년 대비 외국인주민 유형별 현황 >

(단위 : 명)

구분	외국인주민 합계			한국국적을 가지지 않은 자						한국국적 취득자	외국인주민 자녀(출생)
	계	남	여	계	외국인 근로자	결혼 이민자	유학생	외국국적 동포	기타 외국인		
'23년	2,459,542	1,290,104	1,169,438	1,935,150	470,250	180,072	206,329	410,972	667,527	234,506	289,886
	전체외국인주민 내대비구성비	52.5%	47.5%	78.7%	19.1%	7.3%	8.4%	16.7%	27.1%	9.5%	11.8%
'22년	2,258,248	1,159,287	1,098,961	1,752,346	403,139	175,756	189,397	397,581	586,473	223,825	282,077
	전체외국인주민 내대비구성비	51.3%	48.7%	77.6%	17.9%	7.8%	8.4%	17.6%	26.0%	9.9%	12.5%
증감	201,294	130,817	70,477	182,804	67,111	4,316	16,932	13,391	81,054	10,681	7,809
	8.9%	11.3%	6.4%	10.4%	16.6%	2.5%	8.9%	3.4%	13.8%	4.8%	2.8%

## □ 총인구 대비 비율 : 4.8%

### ○ 외국인주민은 총인구(51,774,521명) 대비 4.8%

\* 총인구는 '국적상 내국인과 외국인을 합산한 인구'로 조사기준 시점 전후 3개월 이상 국내 미체류자를 제외한 '실제 거주 인구'로 주민등록인구와는 차이가 있음

#### ※ 총인구와 주민등록인구 비교

총인구('23.11.1.기준)			주민등록인구 ( '23.10.31.기준)
계	내국인	외국인	
51,774,521명	49,839,371명	1,935,150 명	51,354,226명

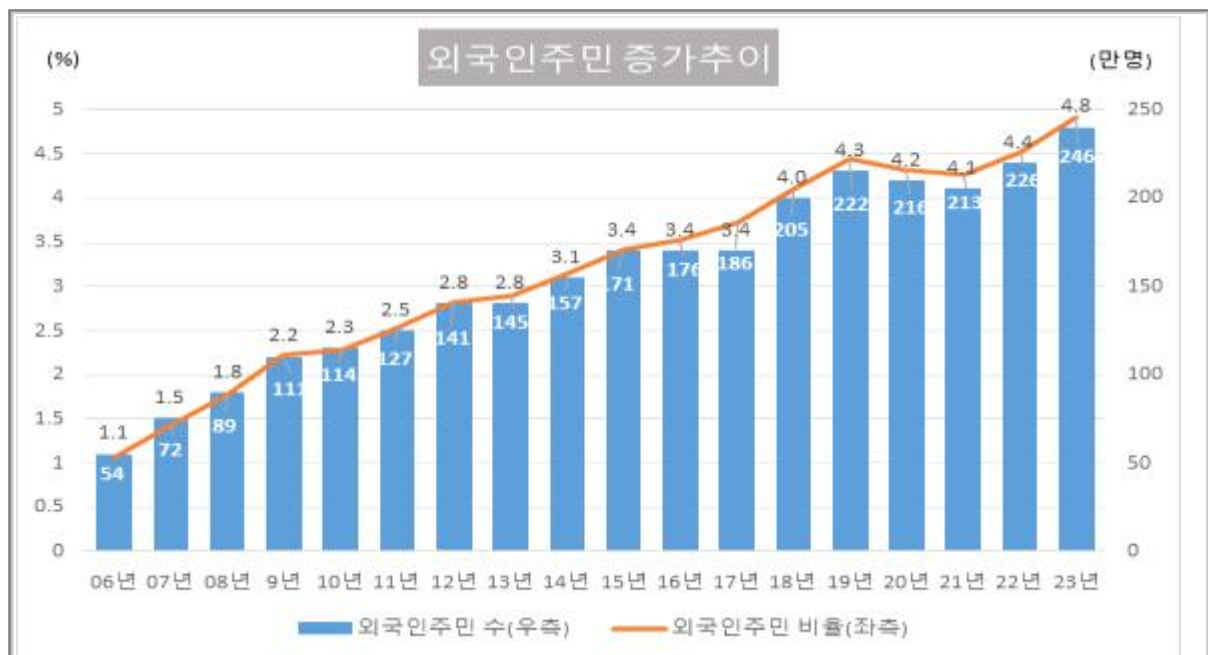
## □ 연도별 추이 : '06년 536,627명 → '23년 2,459,542명

### ○ 외국인주민 수는 최초 조사 연도인 '06년 536,627명에서 '23년 2,459,542명으로 약 4.5배 증가

\* 다만, '06년은 한국국적을 가지지 않은 자에 외국인근로자와 결혼이민자만 조사(유학생, 외국국적동포 등 미포함)하여 단순 비교 한계

### ○ 외국인주민 비율은 '06년 1.1%(주민등록인구 대비)에서 '23년 4.8%(총인구 대비)로 약 5배 가량 증가

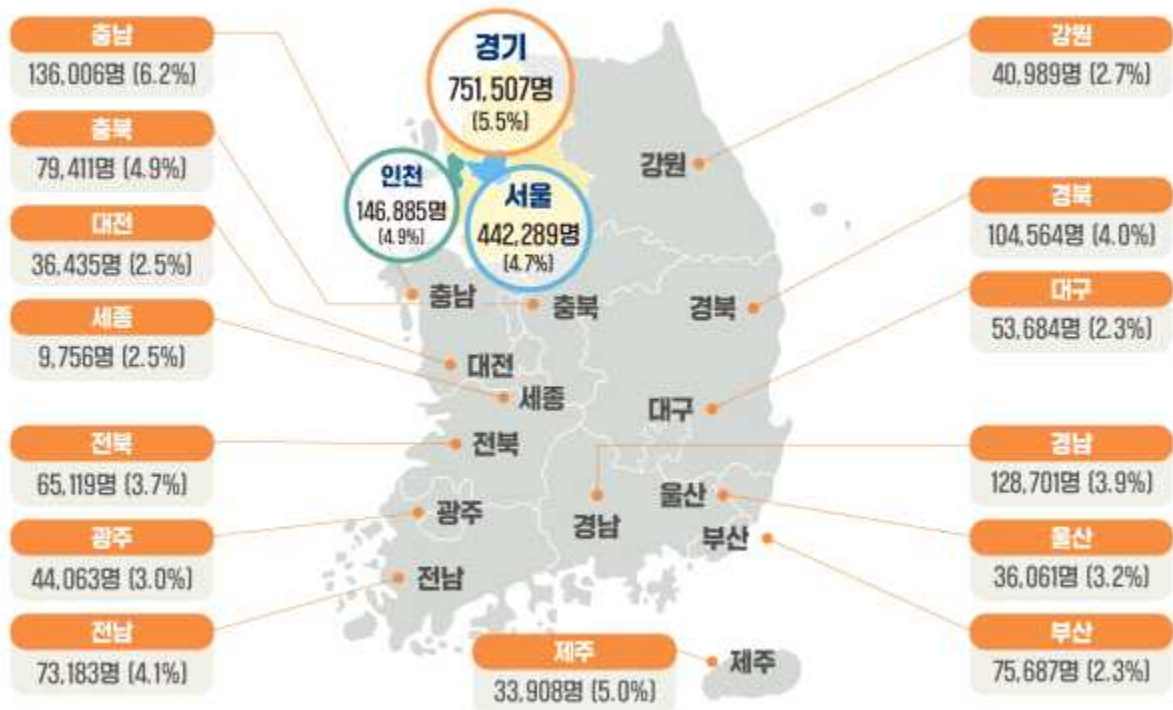
\* 다만, '06년은 주민등록인구(48,782,274명), '23년은 총인구 대비 비율로 통계 기준에 차이가 있어 단순 비교 한계



## 2. 지역별 현황

### □ 시·도별 현황

- 전체 외국인주민의 57.8%인 1,419,674명이 수도권에 거주
  - 경기 33%(809,801명), 서울 18.3%(449,014명), 인천 6.5%(160,859명)
  - \* 수도권 인구는 26,225,829명으로 총인구의 50.6%를 차지



- 외국인주민 수는 경기 809,801명, 서울 449,014명, 인천 160,859명, 충남 155,589명, 경남 150,643명 순

#### ☑ '22년 비교

경기 751,507명, 서울 442,289명, 인천 146,885명, 충남 136,006명, 경남 128,701명 순

- 총인구 대비 외국인주민 비율(전국 4.8%)은 충남 7.0%, 경기 5.9%, 충북 5.5%, 제주 5.4%, 인천 5.3%, 전남 4.9%, 서울 4.8% 순

#### ☑ '22년 비교

(전국 4.4%) 충남 6.2%, 경기 5.5%, 제주 5.0%, 인천 4.9%, 충북 4.9%, 서울 4.7% 순

### < 시·도별 외국인주민 현황 >

(단위 : 명)

시·도	총인구 수(A)	외국인주민 수(B)	총인구 대비 외국인주민 비율 (B/A)	전체 외국인주민 대비 구성비
<b>계</b>	<b>51,774,521</b>	<b>2,459,542</b>	<b>4.8%</b>	<b>100.0%</b>
서울특별시	9,384,512	449,014	4.8%	18.3%
부산광역시	3,279,604	83,401	2.5%	3.4%
대구광역시	2,379,188	58,944	2.5%	2.4%
인천광역시	3,025,950	160,859	5.3%	6.5%
광주광역시	1,457,090	46,859	3.2%	1.9%
대전광역시	1,470,336	39,969	2.7%	1.6%
울산광역시	1,107,432	41,698	3.8%	1.7%
세종특별자치시	386,261	10,451	2.7%	0.4%
경기도	13,815,367	809,801	5.9%	33.0%
강원특별자치도	1,528,014	46,856	3.1%	2.0%
충청북도	1,641,481	89,823	5.5%	3.6%
충청남도	2,216,332	155,589	7.0%	6.3%
전라북도	1,768,491	73,802	4.2%	3.0%
전라남도	1,776,668	86,729	4.9%	3.5%
경상북도	2,589,880	118,274	4.6%	4.8%
경상남도	3,271,148	150,643	4.6%	6.1%
제주특별자치도	676,767	36,830	5.4%	1.5%

### < 매트릭스 분석: 외국인주민 수×총인구 대비 비율 >

구 분	총인구 대비 5% 이상	총인구 대비 4% 이상	총인구 대비 3% 이상	총인구 대비 2% 이상
외국인주민수 10만명 이상	경기, 인천, 충남	서울, 경북, 경남		
외국인주민수 5만명 이상	충북	전북, 전남		부산, 대구
외국인주민수 3만명 이상	제주		광주, 울산, 강원	대전
외국인주민수 3만명 미만				세종

○ 모든 시·도에서 전년대비 외국인주민 수 증가

- '22년 대비 증가 인원이 큰 시·도는 경기 58,294명(7.7%), 경남 21,942명(17%), 충남 19,583명(14.4%), 인천 13,974명(9.5%), 경북 13,710(13.1%) 순
- '22년 대비 증가율이 큰 시·도는 전남 18.5%, 경남 17.0%, 울산 15.6%, 충남 14.4%, 강원 14.3% 순

< 시·도별 외국인주민 증감 현황 >

(단위 : 명)

시·도	'22년 (A)	'23년 (B)	증감(B-A)	
				증감률
계	2,258,248	2,459,542	201,294	8.9%
서울특별시	442,289	449,014	6,725	1.5%
부산광역시	75,687	83,401	7,714	10.2%
대구광역시	53,684	58,944	5,260	9.8%
인천광역시	146,885	160,859	13,974	9.5%
광주광역시	44,063	46,859	2,796	6.3%
대전광역시	36,435	39,969	3,534	9.7%
울산광역시	36,061	41,698	5,637	15.6%
세종특별자치시	9,756	10,451	695	7.1%
경기도	751,507	809,801	58,294	7.7%
강원특별자치도	40,989	46,856	5,867	14.3%
충청북도	79,411	89,823	10,412	13.1%
충청남도	136,006	155,589	19,583	14.4%
전라북도	65,119	73,802	8,683	13.3%
전라남도	73,183	86,729	13,546	18.5%
경상북도	104,564	118,274	13,710	13.1%
경상남도	128,701	150,643	21,942	17.0%
제주특별자치도	33,908	36,830	2,922	8.6%

**< 시·도별 외국인주민 증감 현황(성별) >**

(단위 : 명)

시·도	'22년(A)			'23년(B)			증감(B-A)		증감률
	계	남	여	계	남	여	계	남	여
계	2,258,248	1,159,287	1,098,961	2,459,542	1,290,104	1,169,438	201,294 8.9%	130,817 11.3%	70,477 6.4%
서울	442,289	197,004	245,285	449,014	198,259	250,755	6,725 1.5%	1,255 0.6%	5,470 2.2%
부산	75,687	37,564	38,123	83,401	42,479	40,922	7,714 10.2%	4,915 13.1%	2,799 7.3%
대구	53,684	25,651	28,033	58,944	28,682	30,262	5,260 9.8%	3,031 11.8%	2,229 8.0%
인천	146,885	74,310	72,575	160,859	82,318	78,541	13,974 9.5%	8,008 10.8%	5,966 8.2%
광주	44,063	21,616	22,447	46,859	23,268	23,591	2,796 6.3%	1,652 7.6%	1,144 5.1%
대전	36,435	15,816	20,619	39,969	17,502	22,467	3,534 9.7%	1,686 10.7%	1,848 9.0%
울산	36,061	19,310	16,751	41,698	24,212	17,486	5,637 15.6%	4,902 25.4%	735 4.4%
세종	9,756	5,139	4,617	10,451	5,679	4,772	695 7.1%	540 10.5%	155 3.4%
경기	751,507	404,010	347,497	809,801	441,272	368,529	58,294 7.7%	37,262 9.2%	21,032 6.1%
강원	40,989	19,559	21,430	46,856	23,084	23,772	5,867 14.3%	3,525 18.0%	2,342 10.9%
충북	79,411	43,962	35,449	89,823	51,042	38,781	10,412 13.1%	7,080 16.1%	3,332 9.4%
충남	136,006	74,133	61,873	155,589	86,659	68,930	19,583 14.4%	12,526 16.9%	7,057 11.4%
전북	65,119	31,822	33,297	73,802	37,135	36,667	8,683 13.3%	5,313 16.7%	3,370 10.1%
전남	73,183	40,392	32,791	86,729	50,714	36,015	13,546 18.5%	10,322 25.6%	3,224 9.8%
경북	104,564	56,390	48,174	118,274	65,981	52,293	13,710 13.1%	9,591 17.0%	4,119 8.6%
경남	128,701	74,204	54,497	150,643	91,311	59,332	21,942 17.0%	17,107 23.1%	4,835 8.9%
제주	33,908	18,405	15,503	36,830	20,507	16,323	2,922 8.6%	2,102 11.4%	820 5.3%

## □ 시·군·구별 현황

- 외국인주민 수는 안산시 108,033명, 화성시 76,711명, 시흥시 74,653명, 수원시 71,392명, 부천시 58,632명 순

### ☑ '22년 비교

안산시 101,850명, 수원시 68,633명, 시흥시 68,482명, 화성시 66,955명, 부천시 55,383명 순

- 총인구 대비 외국인주민 비율은 영암군 18.6%, 음성군 18.1%, 안산시 15.2%, 포천시 14.1%, 진천군 13.9% 순

### ☑ '22년 비교

음성군 15.9%, 안산시 14.2%, 영암군 14.2%, 영등포구·구로구·진천군 각12.5% 순

- 228개 시·군·구(제주시 및 서귀포시 포함) 가운데 외국인주민 수가 증가한 시·군·구는 217곳, 감소한 시·군·구는 단 11곳
  - '22년 대비 증가 인원이 많은 시·군·구는 화성시 9,756명(14.6% ↑), 안산시 6,183명(6.1% ↑), 시흥시 6,171명(9.0% ↑), 거제시 4,915명(46.8% ↑), 김해시 4,534명(14.4% ↑), 천안시 4,348명(11.3% ↑) 순
  - '22년 대비 증가 비율이 높은 시·군·구는 거제시 46.8% ↑(4,915명), 울산 동구 45.3% ↑(3,128명), 영암군 38.3% ↑(3,069명), 완도군 35.8% ↑(1,443명) 순
  - '22년 대비 감소 인원이 많은 시·군·구는 용산구 1,567명(8.8% ↓), 광명시 914명(10.9% ↓), 서초구 435명(4.8% ↓), 송파구 340명(2.6% ↓)

# < 외국인주민 수 1만명 이상 시·군·구 현황(74개)>

(단위 : 명)

연 번	시·군·구	총인구수 (A)	외국인주민 수 (B)	외국인주민 비율 (B/A)
1	안산시	709,147	108,033	15.2%
2	화성시	974,156	76,711	7.9%
3	시흥시	568,455	74,653	13.1%
4	수원시	1,226,362	71,392	5.8%
5	부천시	803,512	58,632	7.3%
6	구로구	423,397	53,138	12.6%
7	영등포구	400,544	50,424	12.6%
8	평택시	605,678	46,302	7.6%
9	천안시	689,851	42,804	6.2%
10	아산시	376,632	40,443	10.7%
11	김포시	496,323	37,660	7.6%
12	김해시	548,672	35,946	6.6%
13	부평구	498,558	35,301	7.1%
14	용인시	1,066,979	34,556	3.2%
15	성남시	903,116	32,434	3.6%
16	청주시	870,358	32,047	3.7%
17	금천구	245,860	31,320	12.7%
18	창원시	1,007,142	29,901	3.0%
19	연수구	408,476	29,513	7.2%
20	관악구	493,677	29,112	5.9%
21	인천 서구	621,848	27,611	4.4%
22	광산구	417,491	26,485	6.3%
23	고양시	1,047,592	26,254	2.5%
24	동대문구	355,999	26,085	7.3%
25	안성시	210,390	25,248	12.0%
26	제주시	495,553	24,978	5.0%



연 번	시·군·구	총인구수 (A)	외국인주민 수 (B)	외국인주민 비율 (B/A)
27	인천 남동구	500,087	24,746	4.9%
28	광진구	348,160	24,570	7.1%
29	광주시	394,667	23,034	5.8%
30	파주시	495,339	23,008	4.6%
31	오산시	243,832	22,523	9.2%
32	미추홀구	414,941	22,358	5.4%
33	포천시	157,111	22,202	14.1%
34	경산시	296,453	21,832	7.4%
35	경주시	259,505	21,050	8.1%
36	서대문구	320,168	19,286	6.0%
37	동작구	384,089	19,269	5.0%
38	음성군	104,615	18,951	18.1%
39	성북구	432,874	18,400	4.3%
40	달서구	539,884	18,299	3.4%
41	전주시	658,032	17,694	2.7%
42	남양주시	716,123	16,885	2.4%
43	용산구	214,791	16,226	7.6%
44	거제시	238,671	15,421	6.5%
45	마포구	361,380	15,216	4.2%
46	이천시	228,695	15,050	6.6%
47	양주시	269,641	14,704	5.5%
48	안양시	537,159	14,686	2.7%
49	종로구	146,179	13,767	9.4%
50	군산시	265,764	13,374	5.0%

연 번	시·군·구	총인구수 (A)	외국인주민 수 (B)	외국인주민 비율 (B/A)
51	당진시	174,955	13,356	7.6%
52	울주군	223,372	13,209	5.9%
53	진천군	94,405	13,133	13.9%
54	군포시	263,939	13,117	5.0%
55	양산시	355,411	13,045	3.7%
56	강서구	549,557	13,023	2.4%
57	송파구	630,744	12,981	2.1%
58	서울 중구	127,576	12,975	10.2%
59	포항시	493,394	12,895	2.6%
60	성동구	277,683	12,610	4.5%
61	달성군	267,045	12,405	4.6%
62	서귀포시	181,214	11,852	6.5%
63	유성구	379,100	11,732	3.1%
64	의정부시	458,966	11,517	2.5%
65	익산시	274,350	11,229	4.1%
66	영암군	59,689	11,077	18.6%
67	구미시	407,458	10,866	2.7%
68	강남구	511,084	10,823	2.1%
69	중랑구	376,621	10,759	2.9%
70	진주시	348,272	10,584	3.0%
71	여주시	267,392	10,543	3.9%
72	충주시	215,990	10,458	4.8%
73	대구 북구	430,146	10,274	2.4%
74	울산 동구	157,071	10,033	6.4%

**< 인구 대비 외국인주민 비율 5% 이상 시·군·구 현황(97개) >**

(단위 : 명)

연 번	시·군·구	총인구수 (A)	외국인주민 수 (B)	외국인주민 비율 (B/A)
1	영암군	59,689	11,077	<b>18.6%</b>
2	음성군	104,615	18,951	<b>18.1%</b>
3	안산시	709,147	108,033	<b>15.2%</b>
4	포천시	157,111	22,202	<b>14.1%</b>
5	진천군	94,405	13,133	<b>13.9%</b>
6	시흥시	568,455	74,653	<b>13.1%</b>
7	금천구	245,860	31,320	<b>12.7%</b>
8	영등포구	400,544	50,424	<b>12.6%</b>
9	구로구	423,397	53,138	<b>12.6%</b>
10	안성시	210,390	25,248	<b>12.0%</b>
11	완도군	47,655	5,478	<b>11.5%</b>
12	진도군	29,233	3,291	<b>11.3%</b>
13	아산시	376,632	40,443	<b>10.7%</b>
14	서울 중구	127,576	12,975	<b>10.2%</b>
15	고령군	30,518	3,001	<b>9.8%</b>
16	함안군	62,173	6,074	<b>9.8%</b>
17	종로구	146,179	13,767	<b>9.4%</b>
18	금산군	53,124	4,968	<b>9.4%</b>
19	오산시	243,832	22,523	<b>9.2%</b>
20	창녕군	58,475	5,285	<b>9.0%</b>
21	강원 고성군	27,811	2,495	<b>9.0%</b>
22	논산시	115,925	9,482	<b>8.2%</b>
23	경주시	259,505	21,050	<b>8.1%</b>

연 번	시·군·구	총인구수 (A)	외국인주민 수 (B)	외국인주민 비율 (B/A)
24	화성시	974,156	76,711	7.9%
25	부산 중구	40,487	3,153	7.8%
26	성주군	41,073	3,147	7.7%
27	평택시	605,678	46,302	7.6%
28	당진시	174,955	13,356	7.6%
29	김포시	496,323	37,660	7.6%
30	용산구	214,791	16,226	7.6%
31	경산시	296,453	21,832	7.4%
32	동대문구	355,999	26,085	7.3%
33	부천시	803,512	58,632	7.3%
34	연수구	408,476	29,513	7.2%
35	부평구	498,558	35,301	7.1%
36	광진구	348,160	24,570	7.1%
37	보령시	96,890	6,735	7.0%
38	예산군	79,229	5,343	6.7%
39	밀양시	102,738	6,893	6.7%
40	함평군	29,259	1,957	6.7%
41	완주군	101,002	6,670	6.6%
42	동두천시	91,301	6,012	6.6%
43	이천시	228,695	15,050	6.6%
44	해남군	62,459	4,101	6.6%
45	김해시	548,672	35,946	6.6%
46	서귀포시	181,214	11,852	6.5%
47	영덕군	33,492	2,184	6.5%

연 번	시·군·구	총인구수 (A)	외국인주민 수 (B)	외국인주민 비율 (B/A)
48	거제시	238,671	15,421	6.5%
49	울산 동구	157,071	10,033	6.4%
50	광산구	417,491	26,485	6.3%
51	칠곡군	112,465	7,056	6.3%
52	고창군	50,731	3,177	6.3%
53	여주시	116,045	7,202	6.2%
54	천안시	689,851	42,804	6.2%
55	의령군	24,827	1,532	6.2%
56	통영시	121,626	7,498	6.2%
57	장성군	40,187	2,458	6.1%
58	신안군	34,858	2,132	6.1%
59	청양군	29,972	1,818	6.1%
60	영천시	100,492	6,087	6.1%
61	서천군	49,294	2,976	6.0%
62	서대문구	320,168	19,286	6.0%
63	경남 고성군	48,650	2,905	6.0%
64	김제시	79,663	4,750	6.0%
65	울진군	45,697	2,704	5.9%
66	울주군	223,372	13,209	5.9%
67	관악구	493,677	29,112	5.9%
68	나주시	117,012	6,890	5.9%
69	장수군	19,914	1,168	5.9%
70	정읍시	102,507	5,991	5.8%
71	광주시	394,667	23,034	5.8%

연 번	시·군·구	총인구수 (A)	외국인주민 수 (B)	외국인주민 비율 (B/A)
72	수원시	1,226,362	71,392	5.8%
73	강서구	144,102	8,348	5.8%
74	괴산군	37,607	2,158	5.7%
75	홍성군	100,015	5,646	5.6%
76	횡성군	45,789	2,575	5.6%
77	부여군	60,991	3,421	5.6%
78	증평군	38,122	2,135	5.6%
79	태안군	60,516	3,329	5.5%
80	양주시	269,641	14,704	5.5%
81	서산시	178,618	9,730	5.4%
82	담양군	43,763	2,382	5.4%
83	진안군	22,843	1,243	5.4%
84	고흥군	58,735	3,183	5.4%
85	미추홀구	414,941	22,358	5.4%
86	사천시	109,008	5,847	5.4%
87	연천군	41,007	2,179	5.3%
88	중구	157,326	8,338	5.3%
89	양구군	20,943	1,096	5.2%
90	청도군	40,008	2,050	5.1%
91	무주군	22,401	1,139	5.1%
92	제주시	495,553	24,978	5.0%
93	영양군	15,197	765	5.0%
94	군산시	265,764	13,374	5.0%
95	동작구	384,089	19,269	5.0%
96	군포시	263,939	13,117	5.0%
97	보은군	30,226	1,499	5.0%

< 총 인구 대비 외국인주민 비율 1% 이하 시·군·구 현황(4개) >

(단위 : 명)

연 번	시·군·구	총인구수 (A)	외국인주민 수 (B)	외국인주민 비율 (B/A)
1	연제구	198,491	1,993	1.0%
2	과천시	76,824	703	0.9%
3	동래구	265,047	2,422	0.9%
4	수성구	396,295	3,342	0.8%

**< 전년 대비 외국인주민 1,000명 이상 증가 시·군·구 현황(64개) >**

(단위 : 명)

연번	시·군·구	'22년(A)	'23년(B)	증감(B-A)	
					증감률
1	화성시	66,955	76,711	9,756	14.6%
2	안산시	101,850	108,033	6,183	6.1%
3	시흥시	68,482	74,653	6,171	9.0%
4	거제시	10,506	15,421	4,915	46.8%
5	김해시	31,412	35,946	4,534	14.4%
6	천안시	38,456	42,804	4,348	11.3%
7	아산시	36,183	40,443	4,260	11.8%
8	김포시	33,590	37,660	4,070	12.1%
9	경산시	17,964	21,832	3,868	21.5%
10	청주시	28,410	32,047	3,637	12.8%
11	연수구	26,103	29,513	3,410	13.1%
12	부천시	55,383	58,632	3,249	5.9%
13	인천 서구	24,417	27,611	3,194	13.1%
14	울산 동구	6,905	10,033	3,128	45.3%
15	영암군	8,008	11,077	3,069	38.3%
16	창원시	26,980	29,901	2,921	10.8%
17	수원시	68,633	71,392	2,759	4.0%
18	평택시	43,588	46,302	2,714	6.2%
19	음성군	16,263	18,951	2,688	16.5%



연번	시·군·구	'22년(A)	'23년(B)	증감(B-A)	
					증감률
20	안성시	22,916	25,248	<b>2,332</b>	10.2%
21	이천시	12,739	15,050	<b>2,311</b>	18.1%
22	포천시	19,935	22,202	<b>2,267</b>	11.4%
23	부평구	33,125	35,301	<b>2,176</b>	6.6%
24	광주시	20,890	23,034	<b>2,144</b>	10.3%
25	당진시	11,246	13,356	<b>2,110</b>	18.8%
26	제주시	22,922	24,978	<b>2,056</b>	9.0%
27	미추홀구	20,318	22,358	<b>2,040</b>	10.0%
28	파주시	21,010	23,008	<b>1,998</b>	9.5%
29	군산시	11,378	13,374	<b>1,996</b>	17.5%
30	양주시	12,878	14,704	<b>1,826</b>	14.2%
31	경주시	19,280	21,050	<b>1,770</b>	9.2%
32	용인시	32,851	34,556	<b>1,705</b>	5.2%
33	밀양시	5,230	6,893	<b>1,663</b>	31.8%
34	광진구	23,003	24,570	<b>1,567</b>	6.8%
25	남동구	23,254	24,746	<b>1,492</b>	6.4%
26	오산시	21,046	22,523	<b>1,477</b>	7.0%
27	진천군	11,685	13,133	<b>1,448</b>	12.4%
28	완도군	4,035	5,478	<b>1,443</b>	35.8%
29	논산시	8,050	9,482	<b>1,432</b>	17.8%
40	울주군	11,796	13,209	<b>1,413</b>	12.0%
41	보령시	5,345	6,735	<b>1,390</b>	26.0%

연번	시·군·구	'22년(A)	'23년(B)	증감(B-A)	
					증감률
42	광산구	25,108	26,485	<b>1,377</b>	5.5%
43	동대문구	24,722	26,085	<b>1,363</b>	5.5%
44	달성군	11,052	12,405	<b>1,353</b>	12.2%
45	달서구	16,948	18,299	<b>1,351</b>	8.0%
46	강서구	7,017	8,348	<b>1,331</b>	19.0%
47	고양시	24,925	26,254	<b>1,329</b>	5.3%
48	사상구	7,937	9,255	<b>1,318</b>	16.6%
49	진주시	9,311	10,584	<b>1,273</b>	13.7%
50	익산시	9,998	11,229	<b>1,231</b>	12.3%
51	대전 동구	8,556	9,786	<b>1,230</b>	14.4%
52	의정부시	10,345	11,517	<b>1,172</b>	11.3%
53	성남시	31,264	32,434	<b>1,170</b>	3.7%
54	나주시	5,727	6,890	<b>1,163</b>	20.3%
55	구미시	9,715	10,866	<b>1,151</b>	11.8%
56	양산시	11,910	13,045	<b>1,135</b>	9.5%
57	여주시	9,433	10,543	<b>1,110</b>	11.8%
58	관악구	28,009	29,112	<b>1,103</b>	3.9%
59	여주시	6,120	7,202	<b>1,082</b>	17.7%
60	남양주시	15,816	16,885	<b>1,069</b>	6.8%
61	전주시	16,632	17,694	<b>1,062</b>	6.4%
62	서산시	8,680	9,730	<b>1,050</b>	12.1%
63	강북구	7,947	8,983	<b>1,036</b>	13.0%
64	예산군	4,329	5,343	<b>1,014</b>	23.4%

**< 전년 대비 외국인주민 증가율 15% 이상 시·군·구(69개) >**

(단위 : 명)

연번	시·군·구	'22년(A)	'23년(B)	증감(B-A)	
					증감률
1	거제시	10,506	15,421	4,915	46.8%
2	울산 동구	6,905	10,033	3,128	45.3%
3	영암군	8,008	11,077	3,069	38.3%
4	완도군	4,035	5,478	1,443	35.8%
5	고창군	2,380	3,177	797	33.5%
6	밀양시	5,230	6,893	1,663	31.8%
7	양구군	833	1,096	263	31.6%
8	무주군	866	1,139	273	31.5%
9	보성군	1,291	1,693	402	31.1%
10	경남 고성군	2,265	2,905	640	28.3%
11	해남군	3,202	4,101	899	28.1%
12	단양군	615	785	170	27.6%
13	평창군	1,249	1,588	339	27.1%
14	횡성군	2,034	2,575	541	26.6%
15	보령시	5,345	6,735	1,390	26.0%
16	인제군	1,071	1,343	272	25.4%
17	웅진군	504	632	128	25.4%
18	상주시	3,080	3,859	779	25.3%
19	함평군	1,566	1,957	391	25.0%
20	신안군	1,711	2,132	421	24.6%
21	강원 고성군	2,003	2,495	492	24.6%
22	진도군	2,653	3,291	638	24.0%

연번	시·군·구	'22년(A)	'23년(B)	증감(B-A)	
					증감률
23	진안군	1,004	1,243	239	23.8%
24	화천군	619	765	146	23.6%
25	예산군	4,329	5,343	1,014	23.4%
26	연천군	1,768	2,179	411	23.2%
27	산청군	1,317	1,615	298	22.6%
28	고흥군	2,600	3,183	583	22.4%
29	서천군	2,434	2,976	542	22.3%
30	의성군	1,396	1,700	304	21.8%
31	경산시	17,964	21,832	3,868	21.5%
32	김제시	3,910	4,750	840	21.5%
33	청양군	1,497	1,818	321	21.4%
34	의령군	1,267	1,532	265	20.9%
35	합천군	1,389	1,676	287	20.7%
36	나주시	5,727	6,890	1,163	20.3%
37	철원군	1,547	1,861	314	20.3%
38	부여군	2,846	3,421	575	20.2%
39	영양군	638	765	127	19.9%
40	영덕군	1,824	2,184	360	19.7%
41	강릉시	4,942	5,884	942	19.1%
42	함안군	5,102	6,074	972	19.1%
43	부산 강서구	7,017	8,348	1,331	19.0%
44	창녕군	4,448	5,285	837	18.8%
45	임실군	1,011	1,201	190	18.8%
46	당진시	11,246	13,356	2,110	18.8%
47	이천시	12,739	15,050	2,311	18.1%
48	영도구	3,132	3,693	561	17.9%

연번	시·군·구	'22년(A)	'23년(B)	증감(B-A)	
					증감률
49	논산시	8,050	9,482	1,432	17.8%
50	봉화군	948	1,116	168	17.7%
51	여주시	6,120	7,202	1,082	17.7%
52	부산 중구	2,681	3,153	472	17.6%
53	군산시	11,378	13,374	1,996	17.5%
54	태안군	2,837	3,329	492	17.3%
55	영주시	2,522	2,953	431	17.1%
56	영천시	5,200	6,087	887	17.1%
57	영월군	794	929	135	17.0%
58	문경시	1,915	2,239	324	16.9%
59	하동군	1,255	1,467	212	16.9%
60	사상구	7,937	9,255	1,318	16.6%
61	음성군	16,263	18,951	2,688	16.5%
62	금산군	4,267	4,968	701	16.4%
63	고령군	2,581	3,001	420	16.3%
64	담양군	2,052	2,382	330	16.1%
65	성주군	2,715	3,147	432	15.9%
66	제천시	3,740	4,320	580	15.5%
67	기장군	3,776	4,355	579	15.3%
68	장수군	1,014	1,168	154	15.2%
69	안동시	3,631	4,177	546	15.0%

**< 전년 대비 외국인주민 감소 시·군·구(11개) >**

(단위 : 명)

연번	시·군·구	'22년(A)	'23년(B)	증감(B-A)	
					증감률
1	용산구	17,793	16,226	-1,567	-8.8%
2	광명시	8,371	7,457	-914	-10.9%
3	서초구	9,027	8,592	-435	-4.8%
4	송파구	13,321	12,981	-340	-2.6%
5	마포구	15,546	15,216	-330	-2.1%
6	서울 중구	13,249	12,975	-274	-2.1%
7	성동구	12,879	12,610	-269	-2.1%
8	강남구	11,084	10,823	-261	-2.4%
9	해운대구	6,769	6,649	-120	-1.8%
10	군위군	853	846	-7	-0.8%
11	수성구	3,345	3,342	-3	-0.1%

○ 외국인주민 1만 명 이상 또는 인구 대비 5% 이상 거주하는  
외국인주민 집중거주지역은 총 127곳

- 시·도별로 경기 24곳, 서울 18곳, 충남 13곳, 경북 12곳, 경남 12곳 등
- 전년 대비 서울 중랑구, 부산 강서구, 대구 북구, 울산 동구,  
경기 연천군, 강원 횡성군·양구군, 충북 괴산군·보은군·충주시,  
충남 홍성군·부여군·서천군·서산시·태안군, 전북 고창군·익산  
시·진안군·김제시·무주군, 전남 여수시·나주시·고흥군·담양군,  
경북 구미시·영양군·청도군, 경남 고성군·사천시·진주시 등 총  
30곳 추가

**< 외국인주민 집중거주지역의 외국인주민 수 및 인구 대비 비율 >**

구 분	인구 대비 10% 이상(14)	인구 대비 5% 이상(83)	인구 대비 3% 이상(18)	인구 대비 3% 미만(12)
외국인주민수 5만명 이상 (7)	안산시, 시흥시, , 구로구, 영등포구	화성시, 부천시, 수원시		
외국인주민수 3만명 이상 (10)	금천구, 아산시	평택시, 김포시, 부평구, 김해시, 천안시	청주시, 성남시, 용인시	
외국인주민수 1만명 이상 (57)	영암군, 음성군, 포천시, 진천군, 안성시, 서울 중구	종로구, 오산시, 경주시, 당진시, 용산구, 경산시, 동대문구, 여수시, 광진구, 이천시, 서귀포시, 거제시, 울산 동구, 춘천시, 광안구, 서대문구, 울주군, 관악구, 미추홀구, 양주시, 군산시, 동작구, 군포시	인천 남동구, 충주시, 달성군, 파주시, 성동구, 인천 서구, 성북구, 마포구, 익산시, 여주시, 양산시, 달서구, 유성구, 진주시, 창원시	중랑구, 안양시, 전주시, 구미시, 포항시, 의정부시, 고양시, 대구 북구, 강서구, 남양주시, 강남구, 송파구
외국인주민수 1만명 미만 (53)	완도군, 진도군	고령군, 함안군, 금산군, 창녕군, 강원 고성군, 논산시, 부산 중구, 성주군, 보령시, 예산군, 밀양시, 함평군, 완주군, 동두천시, 해남군, 영덕군, 칠곡군, 고창군, 여주시, 의령군, 통영시, 장성군, 신안군, 청양군, 영천시, 서천군, 경남 고성군, 김제시, 울진군, 나주시, 장수군, 정읍시, 부산 강서구, 괴산군, 홍성군, 횡성군, 부여군, 증평군, 태안군, 서산시, 담양군, 진안군, 고흥군, 사천시, 연천군, 인천 중구, 양구군, 청도군, 무주군, 영양군, 보은군		

\* 순서 배열기준 : (1) 외국인주민수, (2) 인구 대비 비율



**< 2023년 외국인주민 집중거주지역 현황 >**

<b>전 국(127)</b>	<b>5만명 이상(7), 3만명 이상(10), 1만명 이상(57), 1만명 미만(53)</b>
<b>서울(18)</b>	구로구 53,138명(12.6%), 영등포구 50,424명(12.6%), 금천구 31,320명(12.7%), 관악구 29,112명(5.9%), 동대문구 26,085명(7.3%), 광진구 24,570명(7.1%), 서대문구 19,286명(6.1%), 동작구 19,269명(5.0%), 성북구 18,400명(4.3%), 용산구 16,226명(7.6%), 마포구 15,216명(4.2%), 종로구 13,767명(9.4%), 강서구 13,023명(2.4%), 송파구 12,981명(2.1%), 중구 12,975명(10.2%), 성동구 12,610명(4.5%), 강남구 10,823명(2.1%), <b>중랑구 10,759명(2.9%)</b>
<b>부산 (2)</b>	중구 3,153명(7.8%), <b>강서구 8,348명(5.8%)</b>
<b>대구 (3)</b>	달서구 18,299명(3.4%), 달성군 12,405명(4.6%), <b>대구 북구 10,274명(2.4%)</b>
<b>인천 (6)</b>	부평구 35,301명(7.1%), 연수구 29,513명(7.2%), 서구 27,611명(4.4%), 남동구 24,746명(4.9%), 미추홀구 22,358명(5.49%), 중구 78,338명(5.3%)
<b>광주 (1)</b>	광산구 26,485명(6.3%)
<b>대전 (1)</b>	유성구 11,732명(3.1%)
<b>울산 (2)</b>	<b>동구 10,033명(6.4%)</b> , 울주군 13,209명(5.9%)
<b>경기(24)</b>	안산시 108,033명(15.2%), 화성시 76,711명(7.9%), 시흥시 74,653명(13.1%), 수원시 71,392명(5.8%), 부천시 58,632명(7.3%), 평택시 46,302명(7.6%), 김포시 37,660명(7.6%), 용인시 34,556명(3.2%), 성남시 32,434명(3.6%), 고양시 26,254명(2.5%), 안성시 25,248명(12.0%), 광주시 23,034명(5.8%), 파주시 23,008명(4.6%), 오산시 22,523명(9.2%), 포천시 22,202명(14.1%), 남양주시 16,885명(2.4%), 이천시 15,050명(6.6%), 양주시 14,704명(5.5%), 안양시 14,686명(2.7%), 군포시 13,117명(5.0%), 의정부시 11,517명(2.5%), 여주시 7,202명(6.2%), 동두천시 6,012명(6.6%), <b>연천군 2,179명(5.3%)</b>
<b>강원 (3)</b>	고성군 2,495명(9.0%), <b>횡성군 2,575명(5.6%)</b> , 양구군 1,096명(5.2%)
<b>충북 (7)</b>	청주시 32,047명(3.7%), 음성군 18,951명(18.1%), 진천군 13,133명(13.9%), <b>괴산군 2,158명(5.7%)</b> , 증평군 2,135명(5.6%), <b>보은군 1,499명(5.0%)</b> , <b>충주시 10,458명(4.8%)</b>
<b>충남 (13)</b>	천안시 42,804명(6.2%), 아산시 40,443명(10.7%), 당진시 13,356명(7.6%), <b>서산시 9,730명(5.4%)</b> , 논산시 9,482명(8.2%), 보령시 6,735명(7.0%), <b>홍성군 5,646명(5.6%)</b> , 예산군 5,343명(6.7%), 금산군 4,968명(9.4%), <b>부여군 3,421명(5.6%)</b> , <b>태안군 3,329명(5.5%)</b> , <b>서천군 2,976명(6.0%)</b> , 청양군 1,818명(6.1%)
<b>전북 (10)</b>	전주시 17,694명(2.7%), 군산시 13,374명(5.0%), <b>익산시 11,229명(4.1%)</b> , 완주군 6,670명(6.6%), 정읍시 5,991명(5.8%), <b>김제시 4,750명(6.0%)</b> , <b>고창군 3,177명(6.3%)</b> , <b>진안군 1,243명(5.4%)</b> , 장수군 1,168명(5.9%), <b>무주군 1,139명(5.1%)</b>
<b>전남 (11)</b>	영암군 11,077명(18.6%), <b>여수시 10,543명(3.9%)</b> , <b>나주시 6,890명(5.9%)</b> , 완도군 5,478명(11.5%), 해남군 4,101명(6.6%), 진도군 3,291명(11.3%), <b>고흥군 3,183명(5.4%)</b> , 장성군 2,458명(6.1%), 신안군 2,132명(6.1%), 함평군 1,957명(6.7%), <b>담양군 2,382명(5.4%)</b>
<b>경북 (12)</b>	경주시 21,050명(8.1%), 경산시 21,832명(7.4%), 포항시 12,895명(2.6%), <b>구미시 10,866명(2.7%)</b> , 칠곡군 7,056명(6.3%), 영천시 6,087명(6.1%), 성주군 3,147명(7.7%), 고령군 3,001명(9.8%), 울진군 2,704명(5.9%), 영덕군 2,184명(6.5%), <b>청도군 2,050명(5.1%)</b> , <b>영양군 765명(5.0%)</b>
<b>경남 (12)</b>	김해시 35,946명(6.6%), 창원시 29,901명(3.0%), 거제시 15,421명(6.5%), 양산시 13,045명(3.7%), <b>진주시 10,584명(3.0%)</b> , 통영시 7,498명(6.2%), 함안군 6,074명(9.8%), <b>사천시 5,847명(5.4%)</b> , <b>고성군 2,905명(6.0%)</b> , 창녕군 5,285명(9.0%), 밀양시 6,893명(6.7%), 의령군 1,532명(6.2%)
<b>제주 (2)</b>	제주시 24,978명(5.0%), 서귀포시 11,852명(6.5%)

\* ( ) : 지자체 총인구 대비 외국인주민 비율 : '23년 신규 시·군·구

※ 연도별 집중거주지역 수 : ('19년) 95곳 → ('20년) 89곳 → ('21년) 86곳 → ('22년) 97곳

## Ⅱ. 한국국적을 가지지 않은 자

### 1. 총 괄

#### □ 한국국적을 가지지 않은 자 수 : 1,935,150명

○ '23.11.1. 기준 한국국적을 가지지 않은 자는 1,935,150명으로 '22년 1,752,346명에 비해 182,804명(10.4%) 증가

- 성별로는 남자 1,093,129명, 여자 842,021명으로 '22년에 비해 남자는 124,345명(12.8%), 여자는 58,459명(7.5%) 증가

- 성비\*를 보면 130로 예년과 같이 남자의 비중이 높음('22년 124)

\* 여자 100명당 남자의 수 : 남자의 수 ÷ 여자의 수 × 100

#### < 한국국적을 가지지 않은 자 현황 >

(단위 : 명)

구분	합 계			외국인 근로자	결 혼 이민자	유학생	외국국적 동 포	기 타 외국인*
	계	남	여					
'23년	1,935,150	1,093,129	842,021	470,250	180,072	206,329	410,972	667,527
	100.0%	56.5%	43.5%	24.3%	9.3%	10.7%	21.2%	34.5%
'22년	1,752,346	968,784	783,562	403,139	175,756	189,397	397,581	586,473
	100.0%	55.3%	44.7%	23.0%	10.0%	10.8%	22.7%	33.5%
증감	182,804	124,345	58,459	67,111	4,316	16,932	13,391	81,054
	10.4%	12.8%	7.5%	16.6%	2.5%	8.9%	3.4%	13.8%

\* '기타외국인'은 기업투자, 취재 등 체류자격이 외국인근로자·결혼이민자·유학생·외국국적 동포에 해당하지 않는 자 등을 말함

#### □ 시·도별 현황

○ 한국 국적을 가지지 않은 자는 경기 33.7%(652,579명), 서울 18.9%(366,139명), 인천 6.3%(122,050명) 등 수도권에 58.9%(1,140,768명)가 거주

○ 시·도별로 보면 경기 652,579명(33.7%), 서울 366,139명(18.9%), 충남 126,837명(6.6%), 인천 122,050명(6.3%), 경남 117,235명(6.1%) 순이며, 모든 시·도에서 전년 대비 증가

# < 한국국적을 가지지 않은 자 시·도별 현황 >

(단위 : 명)

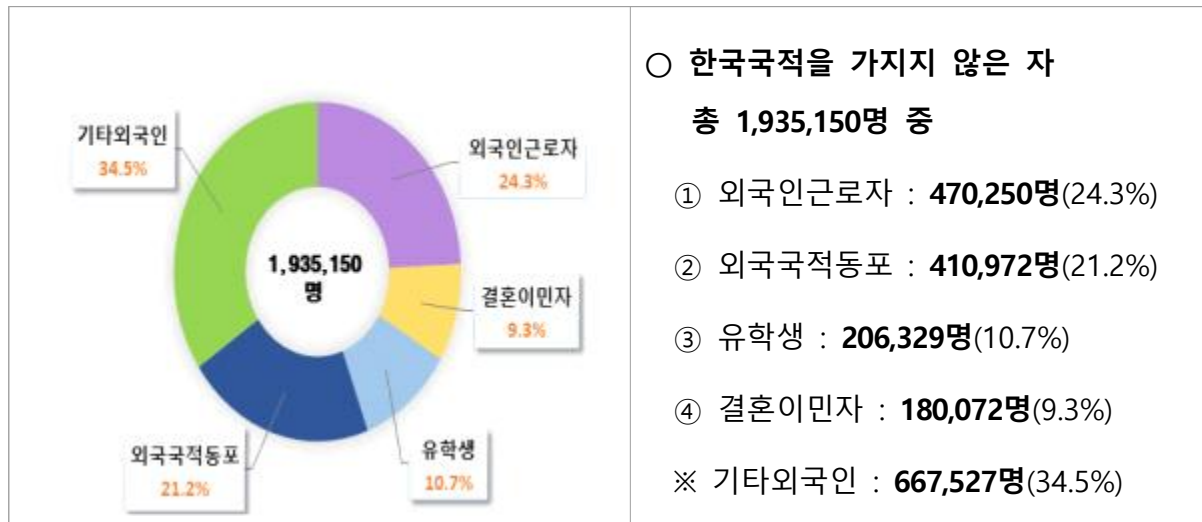
시·도	외국인주민 수 (A)	한국국적을 가지지 않은 자 (B)	외국인주민 대비 한국국적을 가지지 않은 자 (B/A)	한국국적을 가지지 않은 자 구성비
계	2,459,542	1,935,150	78.7%	100%
서울특별시	449,014	366,139	81.5%	18.9%
부산광역시	83,401	63,056	75.6%	3.3%
대구광역시	58,944	43,191	73.3%	2.2%
인천광역시	160,859	122,050	75.9%	6.3%
광주광역시	46,859	35,274	75.3%	1.8%
대전광역시	39,969	29,434	73.6%	1.5%
울산광역시	41,698	31,670	76.0%	1.6%
세종특별자치시	10,451	7,807	74.7%	0.4%
경기도	809,801	652,579	80.6%	33.7%
강원도	46,856	33,140	70.7%	1.7%
충청북도	89,823	71,311	79.4%	3.7%
충청남도	155,589	126,837	81.5%	6.6%
전라북도	73,802	52,799	71.5%	2.7%
전라남도	86,729	62,493	72.1%	3.2%
경상북도	118,274	91,311	77.2%	4.7%
경상남도	150,643	117,235	77.8%	6.1%
제주특별자치도	36,830	28,824	78.3%	1.5%

< 한국국적을 가지지 않은 자 시·도별 증감 현황 >

(단위 : 명)

시·도	'22(A)			'23(B)			증감(B-A) / 증감률		
	계	남	여	계	남	여	계	남	여
합계	1,752,346	968,784	783,562	1,935,150	1,093,129	842,021	182,804	124,345	58,459
							10.4%	12.8%	7.5%
서울	360,947	165,249	195,698	366,139	165,996	200,143	5,192	747	4,445
							1.4%	0.5%	2.3%
부산	55,973	30,326	25,647	63,056	34,978	28,078	7,083	4,652	2,431
							12.7%	15.3%	9.5%
대구	38,849	20,236	18,613	43,191	22,955	20,236	4,342	2,719	1,623
							11.2%	13.4%	8.7%
인천	110,201	60,130	50,071	122,050	67,306	54,744	11,849	7,176	4,673
							10.8%	11.9%	9.3%
광주	32,863	17,509	15,354	35,274	19,020	16,254	2,411	1,511	900
							7.3%	8.6%	5.9%
대전	26,283	12,032	14,251	29,434	13,563	15,871	3,151	1,531	1,620
							12.0%	12.7%	11.4%
울산	26,352	15,694	10,658	31,670	20,500	11,170	5,318	4,806	512
							20.2%	30.6%	4.8%
세종	7,197	4,183	3,014	7,807	4,695	3,112	610	512	98
							8.5%	12.2%	3.3%
경기	600,925	346,570	254,355	652,579	381,466	271,113	51,654	34,896	16,758
							8.6%	10.1%	6.6%
강원	27,633	14,766	12,867	33,140	18,188	14,952	5,507	3,422	2,085
							19.9%	23.2%	16.2%
충북	61,617	37,524	24,093	71,311	44,344	26,967	9,694	6,820	2,874
							15.7%	18.2%	11.9%
충남	108,619	64,105	44,514	126,837	76,167	50,670	18,218	12,062	6,156
							16.8%	18.8%	13.8%
전북	44,728	24,323	20,405	52,799	29,450	23,349	8,071	5,127	2,944
							18.0%	21.1%	14.4%
전남	49,558	31,564	17,994	62,493	41,693	20,800	12,935	10,129	2,806
							26.1%	32.1%	15.6%
경북	78,148	46,817	31,331	91,311	56,236	35,075	13,163	9,419	3,744
							16.8%	20.1%	11.9%
경남	96,303	62,413	33,890	117,235	79,204	38,031	20,932	16,791	4,141
							21.7%	26.9%	12.2%
제주	26,150	15,343	10,807	28,824	17,368	11,456	2,674	2,025	649
							10.2%	13.2%	6.0%

## □ 유형별 비중



- 국내 거주 외국인을 유형별로 보면 ① 외국인근로자(24.3%)  
② 외국국적동포(21.2%) ③ 유학생(10.7%) ④ 결혼이민자(9.3%) 순

- 모든 유형이 전년 대비 증가

- 전년 대비 유학생 16,932(20.9%), 외국국적동포 13,391명(7.9%), 외국인근로자 67,111명(2.0%), 결혼이민자 4,316명(0.6%) 증가

### < 한국국적을 가지지 않은 자의 유형별 증감 현황 >

(단위 : 명)

구분	계	외국인근로자	결혼이민자	유학생	외국국적동포	기타 외국인
'23년	1,935,150	470,250	180,072	206,329	410,972	667,527
	구성비	24.3%	9.3%	10.7%	21.2%	34.5%
'22년	1,752,346	403,139	175,756	189,397	397,581	586,473
	구성비	23.0%	10.0%	10.8%	22.7%	33.5%
증감	182,804	67,111	4,316	16,932	13,391	81,054
	구성비	16.6%	2.5%	8.9%	3.4%	13.8%

- 유형별 성비는 외국인근로자(455, 남성우위)가 가장 높고 기타외국인(117, 남성우위)이 그 다음인 반면, 결혼이민자(29, 여성우위), 유학생(84, 여성우위)는 100보다 낮음

### < 한국국적을 가지지 않은 자의 유형별 성비 >

(단위 : 여자 100명당 남자의 수)

성 별	합 계	외국인근로자	결혼이민자	유학생	외국국적동포	기타외국인
계	1,935,150	470,250	180,072	206,329	410,972	667,527
남 자	1,093,129	385,539	40,092	94,073	212,716	360,709
여 자	842,021	84,711	139,980	112,256	198,256	306,818
성 비	130	455	29	84	107	117

## 2. 유형별 · 지역별 현황

### □ 시 · 도별 현황

- 한국국적을 가지지 않은 자 대비 유형별 비율을 보면,
  - (외국인근로자) 전국 평균(24.3%)과 비교할 때 경남(41.1%), 전남(41.0%), 제주(39.2%) 등이 높고, 대전(9.6%), 서울(11.5%) 등은 낮음
  - (결혼이민자) 전국 평균(9.3%)과 비교할 때, 대구(12.9%), 강원(12.1%), 대전·세종(11.8%), 부산(11.6%) 등이 높고, 충남(7.5%), 충북(8.1%) 등은 낮음
  - (유학생) 전국 평균(10.7%)과 비교할 때, 대전(36.8%), 부산(23.2%), 광주(20.4%) 등이 높고, 경남(4.3%), 울산(4.5%) 등은 낮음
  - (외국국적동포) 전국 평균(21.2%)과 비교할 때, 서울(28.7%), 경기(27.7%), 인천(26.3%) 등이 높고, 전남(4.7%), 전북(5.3%) 등은 낮음
  - (기타) 전국 평균(34.5%)과 비교할 때, 충북(40.6%), 전북(39.5%), 대구(39.4%) 등이 높고, 세종(31.3%), 서울(32.3%) 등은 낮음

**< 시·도별 한국국적을 가지지 않은 자 유형별 현황 >**

(단위 : 명)

시 도	합 계	외국인근로자	결혼이민자	유학생	외국국적동포	기타외국인
<b>계</b>	<b>1,935,150</b>	<b>470,250</b>	<b>180,072</b>	<b>206,329</b>	<b>410,972</b>	<b>667,527</b>
	구성비	24.3%	9.3%	10.7%	21.2%	34.5%
서울	366,139	41,962	31,675	69,094	105,117	118,291
	구성비	11.5%	8.7%	18.9%	28.7%	32.3%
부산	63,056	14,897	7,305	14,628	4,441	21,785
	구성비	23.6%	11.6%	23.2%	7.0%	34.5%
대구	43,191	9,028	5,580	7,654	3,893	17,036
	구성비	20.9%	12.9%	17.7%	9.0%	39.4%
인천	122,050	22,210	13,334	6,751	32,120	47,635
	구성비	18.2%	10.9%	5.5%	26.3%	39.0%
광주	35,274	6,006	3,718	7,199	5,128	13,223
	구성비	17.0%	10.5%	20.4%	14.5%	37.5%
대전	29,434	2,825	3,485	10,828	2,112	10,184
	구성비	9.6%	11.8%	36.8%	7.2%	34.6%
울산	31,670	10,170	3,359	1,434	5,424	11,283
	구성비	32.1%	10.6%	4.5%	17.1%	35.6%
세종	7,807	2,110	918	1,302	1,036	2,441
	구성비	27.0%	11.8%	16.7%	13.3%	31.3%
경기	652,579	169,511	57,537	32,009	180,930	212,592
	구성비	26.0%	8.8%	4.9%	27.7%	32.6%
강원	33,140	7,192	3,994	5,885	2,600	13,469
	구성비	21.7%	12.1%	17.8%	7.8%	40.6%
충북	71,311	22,259	5,808	5,506	13,320	24,418
	구성비	31.2%	8.1%	7.7%	18.7 %	34.2%
충남	126,837	36,431	9,481	10,231	27,122	43,572
	구성비	28.7%	7.5%	8.1%	21.4%	34.4%
전북	52,799	13,505	5,872	9,799	2,781	20,842
	구성비	25.6%	11.1%	18.6%	5.3%	39.5%
전남	62,493	25,625	6,603	4,399	2,955	22,911
	구성비	41.0%	10.6%	7.0%	4.7%	36.7%
경북	91,311	27,103	7,921	13,157	8,196	34,934
	구성비	29.7%	8.7%	14.4%	9.0%	38.3%
경남	117,235	48,131	10,421	4,993	11,514	42,176
	구성비	41.1%	8.9%	4.3%	9.8%	36.0%
제주	28,824	11,285	3,061	1,460	2,283	10,735
	구성비	39.2%	10.6%	5.1%	7.9%	37.2%

## □ 시·군·구별 현황

- 한국국적을 가지지 않은 자가 가장 많이 거주하는 곳은 안산시 92,271명, 화성시 65,652명, 시흥시 62,101명, 수원시 58,546명, 부천시 43,882명 순

### < 주요 시·군·구별 한국국적을 가지지 않은 자 유형별 현황 >

(단위 : 명)

순위	시·군·구	계	외국인 근로자	결혼 이민자	유학생	외국국적 동포	기타 외국인
1	안산시	<b>92,271</b>	15,875	5,201	3,383	36,385	31,427
2	화성시	<b>65,652</b>	28,806	4,546	864	11,182	20,254
3	시흥시	<b>62,101</b>	13,536	4,385	1,473	23,156	19,551
4	수원시	<b>58,546</b>	7,653	4,734	6,386	20,662	19,111
5	부천시	<b>43,882</b>	4,973	4,314	2,025	17,058	15,512
6	구로구	<b>43,237</b>	6,751	2,768	570	20,482	12,666
7	영등포구	<b>42,885</b>	6,846	2,364	896	20,639	12,140
8	평택시	<b>37,362</b>	8,605	3,702	1,201	10,522	13,332
9	천안시	<b>35,539</b>	7,951	2,809	4,860	8,644	11,275
10	아산시	<b>35,186</b>	7,776	1,970	2,524	12,041	10,875
11	김포시	<b>31,394</b>	14,257	2,341	290	4,640	9,866
12	김해시	<b>30,195</b>	11,108	2,115	1,693	4,476	10,803
13	용인시	<b>27,640</b>	7,240	3,085	3,863	5,594	7,858
14	연수구	<b>26,129</b>	2,966	1,462	2,151	8,104	11,446
15	부평구	<b>25,629</b>	2,248	2,915	518	9,477	10,471
16	금천구	<b>25,495</b>	4,167	1,819	244	12,060	7,205
17	성남시	<b>25,378</b>	3,869	2,797	3,338	8,304	7,070
18	청주시	<b>25,073</b>	4,825	2,409	3,309	6,112	8,418
19	관악구	<b>24,193</b>	3,022	1,612	4,369	7,866	7,324
20	동대문구	<b>23,254</b>	1,153	1,077	11,744	2,322	6,958
21	안성시	<b>22,449</b>	6,908	1,058	1,428	6,213	6,842



순위	시·군·구	계	외국인 근로자	결 혼 이민자	유학생	외국국적 동 포	기 타 외국인
22	창원시	21,870	6,844	2,758	1,583	2,687	7,998
23	광진구	21,610	2,097	1,112	6,768	4,821	6,812
24	광산구	21,347	4,249	1,720	3,620	4,212	7,546
25	인천 서구	20,142	6,812	2,655	214	3,559	6,902
26	포천시	19,705	9,716	888	761	1,256	7,084
27	제주시	19,353	6,523	2,124	1,437	1,736	7,533
28	경산시	19,241	2,721	868	8,706	547	6,399
29	고양시	18,712	3,848	3,210	704	4,663	6,287
30	남동구	18,628	5,548	2,115	425	3,987	6,553
31	광주시	18,182	7,632	1,650	465	3,085	5,350
32	경주시	18,127	4,930	1,051	1,233	4,395	6,518
33	오산시	18,030	2,377	1,627	425	8,082	5,519
34	파주시	17,842	8,066	1,953	119	2,007	5,697
35	서대문구	17,051	906	999	7,732	1,307	6,107
36	음성군	16,876	7,725	699	351	2,669	5,432
37	미추홀구	16,805	1,524	1,895	2,807	4,035	6,544
38	동작구	16,454	1,507	982	4,647	4,510	4,808
39	성북구	15,708	680	1,102	7,489	1,358	5,079
40	달서구	14,722	3,160	1,351	3,863	636	5,712
41	용산구	14,223	1,543	1,346	1,037	2,238	8,059
42	전주시	13,079	1,192	1,405	4,877	609	4,996
43	마포구	12,941	1,055	1,232	3,927	1,694	5,033
44	이천시	12,742	6,089	874	127	1,324	4,328
45	거제시	12,686	6,165	794	217	954	4,556
46	종로구	12,659	911	599	5,452	1,644	4,053
47	서울 중구	11,650	1,118	667	3,051	2,306	4,508
48	양주시	11,519	4,425	1,088	1,051	955	4,000
49	남양주시	11,356	3,775	1,998	698	1,454	3,431

< 최근 2년간 한국국적을 가지지 않은 자 1,000명 이상 증가 시·군·구 현황 >

(단위 : 명)

순위	시·군·구	'21년 (A)	'22년 (B)	'23년 (C)	'22년 증감 (B-A)	'23년 증감 (C-B)	2년간 증감 (C-A)
	전체	1,649,967	1,752,346	1,935,150	102,379 6.2%	182,804 10.4%	285,183 17.3%
1	화성시	52,962	56,733	65,652	3,771 7.1%	8,919 15.7%	12,690 24.0%
2	안산시	79,928	86,487	92,271	6,559 8.2%	5,784 6.7%	12,343 15.4%
3	시흥시	53,394	56,693	62,101	3,299 6.2%	5,408 9.5%	8,707 16.3%
4	천안시	28,478	31,564	35,539	3,086 10.8%	3,975 12.6%	7,061 24.8%
5	아산시	28,343	31,318	35,186	2,975 10.5%	3,868 12.4%	6,843 24.1%
6	연수구	19,897	23,018	26,129	3,121 15.7%	3,111 13.5%	6,232 31.3%
7	김해시	24,236	25,885	30,195	1,649 6.8%	4,310 16.7%	5,959 24.6%
8	김포시	26,087	27,673	31,394	1,586 6.1%	3,721 13.4%	5,307 20.3%
9	청주시	19,889	21,829	25,073	1,940 9.8%	3,244 14.9%	5,184 26.1%
10	경산시	14,104	15,468	19,241	1,364 9.7%	3,773 26.8%	5,137 36.4%
11	거제시	8,115	7,799	12,686	-316 -3.9%	4,887 62.7%	4,571 56.3%
12	수원시	53,985	56,241	58,546	2,256 4.2%	2,305 4.1%	4,561 8.4%
13	안성시	17,919	20,220	22,449	2,301 12.8%	2,229 11.0%	4,530 25.3%
14	부천시	39,722	41,354	43,882	1,632 4.1%	2,528 6.1%	4,160 10.5%
15	울산 동구	4,171	5,268	8,322	1,097 26.3%	3,054 58.0%	4,151 99.5%
16	동대문구	19,109	22,058	23,254	2,949 15.4%	1,196 5.4%	4,145 21.7%
17	음성군	12,922	14,269	16,876	1,347 10.4%	2,607 18.3%	3,954 30.6%
18	평택시	33,426	35,177	37,362	1,751 5.2%	2,185 6.2%	3,936 11.8%
19	영암군	5,736	6,650	9,625	914 15.9%	2,975 44.7%	3,889 67.8%
20	미추홀구	13,025	15,030	16,805	2,005 15.4%	1,775 11.8%	3,780 29.0%

- (외국인근로자 수) 외국인근로자가 많이 거주하는 곳은 화성시 28,806명, 안산시 15,875명, 김포시 14,257명, 시흥시 13,536명, 김해시 11,108명 순
- (외국인근로자 비율) 한국국적 가지지 않은 자 중 외국인근로자 비율이 높은 곳은 용진군(67.6%), 울진군(67.3%), 통영시(61.8%), 부산 강서구(61.8%), 남해군(60.8%), 진도군(60.2%) 순
- \* 한국국적을 가지지 않은 자 중 외국인근로자가 50% 이상인 시·군·구 21개

< 외국인근로자 수 및 비율 상위 시·군·구 현황 >

(단위 : 명)

외국인근로자 상위 시·군·구					외국인근로자 비율 상위 시·군·구				
순위	시·군·구	한국국적을 가지지 않은 자(A)	외국인 근로자 (B)	비율 (B/A)	순위	시·군·구	한국국적을 가지지 않은 자(A)	외국인 근로자 (B)	비율 (B/A)
1	화성시	65,652	<b>28,806</b>	43.9%	1	용진군	515	348	<b>67.6%</b>
2	안산시	92,271	<b>15,875</b>	17.2%	2	울진군	2,223	1,497	<b>67.3%</b>
3	김포시	31,394	<b>14,257</b>	45.4%	3	통영시	5,988	3,701	<b>61.8%</b>
4	시흥시	62,101	<b>13,536</b>	21.8%	4	부산 강서구	7,302	4,512	<b>61.8%</b>
5	김해시	30,195	<b>11,108</b>	36.8%	5	남해군	1,322	804	<b>60.8%</b>
6	포천시	19,705	<b>9,716</b>	49.3%	6	진도군	2,691	1,619	<b>60.2%</b>
7	평택시	37,362	<b>8,605</b>	23.0%	7	군위군	597	358	<b>60.0%</b>
8	파주시	17,842	<b>8,066</b>	45.2%	8	서천군	2,404	1,400	<b>58.2%</b>
9	천안시	35,539	<b>7,951</b>	22.4%	9	고령군	2,541	1,455	<b>57.3%</b>
10	아산시	35,186	<b>7,776</b>	22.1%	10	영덕군	1,738	982	<b>56.5%</b>
11	음성군	16,876	<b>7,725</b>	45.8%	11	신안군	1,522	856	<b>56.2%</b>
12	수원시	58,546	<b>7,653</b>	13.1%	12	완도군	4,752	2,639	<b>55.5%</b>
13	광주시	18,182	<b>7,632</b>	42.0%	13	함안군	5,062	2,789	<b>55.1%</b>
14	용인시	27,640	<b>7,240</b>	26.2%	14	밀양시	5,643	3,109	<b>55.1%</b>
15	안성시	22,449	<b>6,908</b>	30.8%	15	고성군	2,204	1,198	<b>54.4%</b>
16	영등포구	42,885	<b>6,846</b>	16.0%	16	성주군	2,567	1,371	<b>53.4%</b>
17	창원시	21,870	<b>6,844</b>	31.3%	17	사천시	4,583	2,430	<b>53.0%</b>
18	인천 서구	20,142	<b>6,812</b>	33.8%	18	의령군	1,151	610	<b>53.0%</b>
19	구로구	43,237	<b>6,751</b>	15.6%	19	태안군	2,675	1,371	<b>51.3%</b>
20	제주시	19,353	<b>6,523</b>	33.7%	20	청도군	1,587	799	<b>50.3%</b>
					21	서귀포시	9,471	4,762	<b>50.3%</b>

**< 최근 2년간 외국인근로자 증가 상위 시·군·구 현황 >**

(단위 : 명)

순위	시·군·구	'21년 (A)	'22년 (B)	'23년 (C)	'22년 증감 (B-A)	'23년 증감 (C-B)	2년간 증감 (C-A)
	<b>전체</b>	<b>395,175</b>	<b>403,139</b>	<b>470,250</b>	<b>7,964</b>	<b>67,111</b>	<b>75,075</b>
					<b>2.0%</b>	<b>16.6%</b>	<b>19.0%</b>
1	화성시	22,110	23,473	28,806	1,363 6.2%	5,333 22.7%	6,696 30.3%
2	거제시	2,426	2,709	6,165	283 11.7%	3,456 127.6%	3,739 154.1%
3	울산 동구	1,083	1,656	3,943	573 52.9%	2,287 138.1%	2,860 264.1%
4	김포시	11,447	11,959	14,257	512 4.5%	2,298 19.2%	2,810 24.5%
5	김해시	8,468	8,866	11,108	398 4.7%	2,242 25.3%	2,640 31.2%
6	음성군	5,400	6,224	7,725	824 15.3%	1,501 24.1%	2,325 43.1%
7	영암군	2,357	2,875	4,663	518 22.0%	1,788 62.2%	2,306 97.8%
8	파주시	5,894	6,505	8,066	611 10.4%	1,561 24.0%	2,172 36.9%
9	포천시	7,602	8,248	9,716	646 8.5%	1,468 17.8%	2,114 27.8%
10	제주시	4,804	5,428	6,523	624 13.0%	1,095 20.2%	1,719 35.8%
11	이천시	4,372	4,621	6,089	249 5.7%	1,468 31.8%	1,717 39.3%
12	창원시	5,200	5,340	6,844	140 2.7%	1,504 28.2%	1,644 31.6%
13	인천 서구	5,457	5,672	6,812	215 3.9%	1,140 20.1%	1,355 24.8%
14	강서구	3,176	3,476	4,512	300 9.4%	1,036 29.8%	1,336 42.1%
15	천안시	6,621	6,923	7,951	302 4.6%	1,028 14.8%	1,330 20.1%
16	밀양시	1,850	2,187	3,109	337 18.2%	922 42.2%	1,259 68.1%
17	군산시	2,321	2,590	3,531	269 11.6%	941 36.3%	1,210 52.1%
18	논산시	2,078	2,544	3,285	466 22.4%	741 29.1%	1,207 58.1%
19	광주시	6,486	6,403	7,632	-83 -1.3%	1,229 19.2%	1,146 17.7%
20	서귀포시	3,672	3,987	4,762	315 8.6%	775 19.4%	1,090 29.7%

**< 최근 2년간 외국인근로자 감소 상위 시·군·구 현황 >**

(단위 : 명)

순위	시·군·구	'21년 (A)	'22년 (B)	'23년 (C)	'22년 증감 (B-A)	'23년 증감 (C-B)	2년간 증감 (C-A)
	<b>전체</b>	<b>395,175</b>	<b>403,139</b>	<b>470,250</b>	<b>7,964</b> <b>2.0%</b>	<b>67,111</b> <b>16.6%</b>	<b>75,075</b> <b>19.0%</b>
1	영등포구	8,829	7,370	6,846	-1,459 -16.5%	-524 -7.1%	-1,983 -22.5%
2	구로구	8,544	7,240	6,751	-1,304 -15.3%	-489 -6.8%	-1,793 -21.0%
3	수원시	9,151	8,089	7,653	-1,062 -11.6%	-436 -5.4%	-1,498 -16.4%
4	안산시	17,344	15,869	15,875	-1,475 -8.5%	6 0.0%	-1,469 -8.5%
5	금천구	5,166	4,390	4,167	-776 -15.0%	-223 -5.1%	-999 -19.3%
6	부천시	5,614	4,927	4,973	-687 -12.2%	46 0.9%	-641 -11.4%
7	관악구	3,597	3,098	3,022	-499 -13.9%	-76 -2.5%	-575 -16.0%
8	성남시	4,401	3,871	3,869	-530 -12.0%	-2 -0.1%	-532 -12.1%
9	광진구	2,567	2,253	2,097	-314 -12.2%	-156 -6.9%	-470 -18.3%
10	동작구	1,903	1,610	1,507	-293 -15.4%	-103 -6.4%	-396 -20.8%
11	광명시	1,042	857	719	-185 -17.8%	-138 -16.1%	-323 -31.0%
12	부평구	2,507	2,235	2,248	-272 -10.8%	13 0.6%	-259 -10.3%
13	용산구	1,799	1,641	1,543	-158 -8.8%	-98 -6.0%	-256 -14.2%
14	송파구	1,872	1,707	1,656	-165 -8.8%	-51 -3.0%	-216 -11.5%
15	강남구	1,872	1,665	1,674	-207 -11.1%	9 0.5%	-198 -10.6%
16	군포시	1,652	1,464	1,467	-188 -11.4%	3 0.2%	-185 -11.2%
17	성동구	1,206	1,104	1,022	-102 -8.5%	-82 -7.4%	-184 -15.3%
18	안양시	1,640	1,469	1,461	-171 -10.4%	-8 -0.5%	-179 -10.9%
19	마포구	1,208	1,050	1,055	-158 -13.1%	5 0.5%	-153 -12.7%
20	오산시	2,506	2,233	2,377	-273 -10.9%	144 6.4%	-129 -5.1%

- (결혼이민자 수) 결혼이민자가 많은 곳은 안산시 5,201명, 수원시 4,734명, 화성시 4,546명, 시흥시 4,385명, 부천시 4,314명 순
- (결혼이민자 비율) 결혼이민자 비율이 높은 곳은 과천시(35.1%), 대구 동구(29.3%), 가평군(28.9%), 계룡시(28.5%), 연제구(28.4%) 순

**< 결혼이민자 수 및 비율 상위 시·군·구 현황 >**

(단위 : 명)

결혼이민자 상위 시·군·구					결혼이민자 비율 상위 시·군·구				
순위	시·군·구	한국국적을 가지지 않은 자(A)	결혼 이민자 (B)	비율 (B/A)	순위	시·군·구	한국국적을 가지지 않은 자(A)	결혼 이민자 (B)	비율 (B/A)
1	안산시	92,271	<b>5,201</b>	<b>5.6%</b>	1	과천시	410	144	<b>35.1%</b>
2	수원시	58,546	<b>4,734</b>	<b>8.1%</b>	2	대구 동구	2,476	725	<b>29.3%</b>
3	화성시	65,652	<b>4,546</b>	<b>6.9%</b>	3	가평군	1,569	454	<b>28.9%</b>
4	시흥시	62,101	<b>4,385</b>	<b>7.1%</b>	4	계룡시	312	89	<b>28.5%</b>
5	부천시	43,882	<b>4,314</b>	<b>9.8%</b>	5	연제구	1,126	320	<b>28.4%</b>
6	평택시	37,362	<b>3,702</b>	<b>9.9%</b>	6	구례군	310	84	<b>27.1%</b>
7	고양시	18,712	<b>3,210</b>	<b>17.2%</b>	7	정선군	511	136	<b>26.6%</b>
8	용인시	27,640	<b>3,085</b>	<b>11.2%</b>	8	태백시	466	119	<b>25.5%</b>
9	부평구	25,629	<b>2,915</b>	<b>11.4%</b>	9	동래구	1,378	347	<b>25.2%</b>
10	천안시	35,539	<b>2,809</b>	<b>7.9%</b>	10	대전 중구	2,272	552	<b>24.3%</b>
11	성남시	25,378	<b>2,797</b>	<b>11.0%</b>	11	수성구	2,095	506	<b>24.2%</b>
12	구로구	43,237	<b>2,768</b>	<b>6.4%</b>	12	은평구	5,647	1,301	<b>23.0%</b>
13	창원시	21,870	<b>2,758</b>	<b>12.6%</b>	13	수영구	1,830	406	<b>22.2%</b>
14	서구	20,142	<b>2,655</b>	<b>13.2%</b>	14	하남시	3,705	818	<b>22.1%</b>
15	청주시	25,073	<b>2,409</b>	<b>9.6%</b>	15	순창군	548	116	<b>21.2%</b>
16	영등포구	42,885	<b>2,364</b>	<b>5.5%</b>	16	의왕시	1,595	336	<b>21.1%</b>
17	김포시	31,394	<b>2,341</b>	<b>7.5%</b>	17	구리시	2,185	453	<b>20.7%</b>
18	제주시	19,353	<b>2,124</b>	<b>11.0%</b>	18	남원시	1,655	342	<b>20.7%</b>
19	남동구	18,628	<b>2,115</b>	<b>11.4%</b>	19	부산진구	3,292	680	<b>20.7%</b>
20	김해시	30,195	<b>2,115</b>	<b>7.0%</b>	20	울산 중구	2,647	543	<b>20.5%</b>

**< 최근 2년간 결혼이민자 증가 상위 시·군·구 현황 >**

(단위 : 명)

순위	시·군·구	'21년 (A)	'22년 (B)	'23년 (C)	'22년 증감 (B-A)	'23년 증감 (C-B)	2년간 증감 (C-A)
	<b>전체</b>	<b>174,632</b>	<b>175,756</b>	<b>180,072</b>	<b>1,124</b> <b>0.6%</b>	<b>4,316</b> <b>2.5%</b>	<b>5,440</b> <b>3.1%</b>
1	인천 서구	2,206	2,398	2,655	192 8.7%	257 10.7%	449 20.4%
2	화성시	4,099	4,264	4,546	165 4.0%	282 6.6%	447 10.9%
3	시흥시	4,003	4,199	4,385	196 4.9%	186 4.4%	382 9.5%
4	평택시	3,360	3,484	3,702	124 3.7%	218 6.3%	342 10.2%
5	수원시	4,434	4,563	4,734	129 2.9%	171 3.7%	300 6.8%
6	부평구	2,621	2,841	2,915	220 8.4%	74 2.6%	294 11.2%
7	강남구	1,172	1,305	1,392	133 11.3%	87 6.7%	220 18.8%
8	파주시	1,753	1,833	1,953	80 4.6%	120 6.5%	200 11.4%
9	아산시	1,794	1,831	1,970	37 2.1%	139 7.6%	176 9.8%
10	고양시	3,045	3,127	3,210	82 2.7%	83 2.7%	165 5.4%
11	인천 중구	804	894	964	90 11.2%	70 7.8%	160 19.9%
12	김포시	2,181	2,251	2,341	70 3.2%	90 4.0%	160 7.3%
13	용인시	2,943	3,074	3,085	131 4.5%	11 0.4%	142 4.8%
14	천안시	2,667	2,718	2,809	51 1.9%	91 3.3%	142 5.3%
15	부천시	4,174	4,254	4,314	80 1.9%	60 1.4%	140 3.4%
16	구로구	2,631	2,785	2,768	154 5.9%	-17 -0.6%	137 5.2%
17	양주시	951	948	1,088	-3 -0.3%	140 14.8%	137 14.4%
18	오산시	1,500	1,526	1,627	26 1.7%	101 6.6%	127 8.5%
19	미추홀구	1,781	1,819	1,895	38 2.1%	76 4.2%	114 6.4%
20	성남시	2,684	2,823	2,797	139 5.2%	-26 -0.9%	113 4.2%

**< 최근 2년간 결혼이민자 감소 상위 시·군·구 현황 >**

(단위 : 명)

순위	시·군·구	'21년 (A)	'22년 (B)	'23년 (C)	'22년 증감 (B-A)	'23년 증감 (C-B)	2년간 증감 (C-A)
	<b>전체</b>	<b>174,632</b>	<b>175,756</b>	<b>180,072</b>	<b>1,124</b> <b>0.6%</b>	<b>4,316</b> <b>2.5%</b>	<b>5,440</b> <b>3.1%</b>
1	광명시	848	806	730	-42 -5.0%	-76 -9.4%	-118 -13.9%
2	창원시	2,859	2,731	2,758	-128 -4.5%	27 1.0%	-101 -3.5%
3	달서구	1,417	1,362	1,351	-55 -3.9%	-11 -0.8%	-66 -4.7%
4	거제시	860	807	794	-53 -6.2%	-13 -1.6%	-66 -7.7%
5	성동구	1,085	1,069	1,020	-16 -1.5%	-49 -4.6%	-65 -6.0%
6	울산 중구	603	574	543	-29 -4.8%	-31 -5.4%	-60 -10.0%
7	계양구	950	929	897	-21 -2.2%	-32 -3.4%	-53 -5.6%
8	강서구	1,695	1,702	1,648	7 0.4%	-54 -3.2%	-47 -2.8%
9	전주시	1,442	1,422	1,405	-20 -1.4%	-17 -1.2%	-37 -2.6%
10	양천구	1,111	1,091	1,077	-20 -1.8%	-14 -1.3%	-34 -3.1%
11	사하구	845	807	816	-38 -4.5%	9 1.1%	-29 -3.4%
12	광주 북구	980	956	952	-24 -2.4%	-4 -0.4%	-28 -2.9%
13	김천시	378	350	350	-28 -7.4%	0 0.0%	-28 -7.4%
14	부산 남구	491	454	464	-37 -7.5%	10 2.2%	-27 -5.5%
15	순천시	633	586	606	-47 -7.4%	20 3.4%	-27 -4.3%
16	대전 중구	576	529	552	-47 -8.2%	23 4.3%	-24 -4.2%
17	해운대구	875	852	852	-23 -2.6%	0 0.0%	-23 -2.6%
18	광주 서구	476	453	453	-23 -4.8%	0 0.0%	-23 -4.8%
19	논산시	496	456	474	-40 -8.1%	18 3.9%	-22 -4.4%
20	공주시	400	393	379	-7 -1.8%	-14 -3.6%	-21 -5.3%



- (유학생 수) 유학생이 많은 곳은 동대문구 11,744명, 경산시 8,706명, 서대문구 7,732명, 성북구 7,489명, 광진구 6,768명 순
- (유학생 비율) 유학생 비율이 높은 곳은 부산 남구(54.3%), 대전 동구(52.3%), 금정구(51.7%), 동대문구(50.5%), 강원 고성군(50.2%) 순

**< 유학생 수 및 비율 상위 시·군·구 현황 >**

(단위 : 명)

유학생 상위 시·군·구					유학생 비율 상위 시·군·구				
순위	시·군·구	한국국적을 가지지 않은 자(A)	유학생 (B)	비율 (B/A)	순위	시·군·구	한국국적을 가지지 않은 자(A)	유학생 (B)	비율 (B/A)
1	동대문구	23,254	11,744	50.5%	1	부산 남구	8,047	4,372	54.3%
2	경산시	19,241	8,706	45.2%	2	대전 동구	7,756	4,057	52.3%
3	서대문구	17,051	7,732	45.3%	3	금정구	5,505	2,848	51.7%
4	성북구	15,708	7,489	47.7%	4	동대문구	23,254	11,744	50.5%
5	광진구	21,610	6,768	31.3%	5	강원 고성군	2,198	1,104	50.2%
6	수원시	58,546	6,386	10.9%	6	성북구	15,708	7,489	47.7%
7	종로구	12,659	5,452	43.1%	7	서대문구	17,051	7,732	45.3%
8	전주시	13,079	4,877	37.3%	8	경산시	19,241	8,706	45.2%
9	천안시	35,539	4,860	13.7%	9	종로구	12,659	5,452	43.1%
10	동작구	16,454	4,647	28.2%	10	유성구	9,557	3,735	39.1%
11	부산 남구	8,047	4,372	54.3%	11	전주시	13,079	4,877	37.3%
12	관악구	24,193	4,369	18.1%	12	광주 동구	2,310	861	37.3%
13	대전 동구	7,756	4,057	52.3%	13	노원구	6,336	2,238	35.3%
14	마포구	12,941	3,927	30.3%	14	대구 북구	7,491	2,610	34.8%
15	달서구	14,722	3,863	26.2%	15	사상구	7,007	2,413	34.4%
16	용인시	27,640	3,863	14.0%	16	대전 서구	6,143	2,114	34.4%
17	유성구	9,557	3,735	39.1%	17	춘천시	5,776	1,962	34.0%
18	광산구	21,347	3,620	17.0%	18	광진구	21,610	6,768	31.3%
19	안산시	92,271	3,383	3.7%	19	성동구	10,368	3,163	30.5%
20	성남시	25,378	3,338	13.2%	20	부산 북구	2,735	830	30.3%

**< 최근 2년간 유학생 증가 상위 시·군·구 현황 >**

(단위 : 명)

순위	시·군·구	'21년 (A)	'22년 (B)	'23년 (C)	'22년 증감 (B-A)	'23년 증감 (C-B)	2년간 증감 (C-A)
	전체	156,607	189,397	206,329	32,790 20.9%	16,932 8.9%	49,722 31.7%
1	경산시	5,866	6,623	8,706	757 12.9%	2,083 31.5%	2,840 48.4%
2	동대문구	8,997	11,611	11,744	2,614 29.1%	133 1.1%	2,747 30.5%
3	광진구	4,354	5,933	6,768	1,579 36.3%	835 14.1%	2,414 55.4%
4	서대문구	5,741	7,845	7,732	2104 36.6%	-113 -1.4%	1991 34.7%
5	천안시	2,882	3,918	4,860	1,036 35.9%	942 24.0%	1,978 68.6%
6	수원시	4,478	5,585	6,386	1,107 24.7%	801 14.3%	1,908 42.6%
7	성북구	5,676	7,380	7,489	1,704 30.0%	109 1.5%	1,813 31.9%
8	동작구	2,843	4,277	4,647	1,434 50.4%	370 8.7%	1,804 63.5%
9	대전 동구	2,470	3,403	4,057	933 37.8%	654 19.2%	1,587 64.3%
10	관악구	2,917	3,821	4,369	904 31.0%	548 14.3%	1,452 49.8%
11	성남시	1,894	2,541	3,338	647 34.2%	797 31.4%	1,444 76.2%
12	안산시	1,945	3,059	3,383	1,114 57.3%	324 10.6%	1,438 73.9%
13	종로구	4,240	5,593	5,452	1353 31.9%	-141 -2.5%	1212 28.6%
14	청주시	2,104	2,627	3,309	523 24.9%	682 26.0%	1,205 57.3%
15	부천시	985	1,511	2,025	526 53.4%	514 34.0%	1,040 105.6%
16	강북구	854	1,366	1,881	512 60.0%	515 37.7%	220 25.8%
17	대전 서구	1,105	1,625	2,114	520 47.1%	489 30.1%	1,009 91.3%
18	유성구	2,729	3,593	3,735	864 31.7%	142 4.0%	1,006 36.9%
19	광산구	2,666	3,026	3,620	360 13.5%	594 19.6%	954 35.8%
20	부산 남구	3,461	3,930	4,372	469 13.6%	442 11.2%	911 26.3%

**< 최근 2년간 유학생 감소 상위 시·군·구 현황 >**

(단위 : 명)

순위	시·군·구	'21년 (A)	'22년 (B)	'23년 (C)	'22년 증감 (B-A)	'23년 증감 (C-B)	2년간 증감 (C-A)
	<b>전체</b>	<b>156,607</b>	<b>189,397</b>	<b>206,329</b>	<b>32,790</b>	<b>16,932</b>	<b>49,722</b>
					<b>20.9%</b>	<b>8.9%</b>	<b>31.7%</b>
1	제주시	1,997	1,781	1,437	-216 -10.8%	-344 -1.9%	-560 -28.0%
2	평택시	1,524	1,365	1,201	-159 -10.4%	-164 -12.0%	-323 -21.2%
3	경주시	1,538	1,422	1,233	-116 -7.5%	-189 -13.3%	-305 -19.8%
4	울산 남구	1,076	917	884	-159 -14.8%	-33 -3.6%	-192 -17.8%
5	광주 동구	965	894	861	-71 -7.4%	-33 -3.7%	-104 -10.8%
6	논산시	256	211	161	-45 -17.6%	-50 -23.7%	-95 -37.1%
7	충주시	782	706	690	-76 -9.7%	-16 -2.3%	-92 -11.8%
8	부산진구	741	648	658	-93 -12.6%	10 1.5%	-83 -11.2%
9	광주 북구	1,750	1,732	1,673	-18 -1.0%	-59 -3.4%	-77 -4.4%
10	포항시	1,121	1,088	1,058	-33 -2.9%	-30 -2.8%	-63 -5.6%
11	양산시	474	498	411	24 5.1%	-87 -17.5%	-63 -13.3%
12	수성구	229	218	169	-11 -4.8%	-49 -22.5%	-60 -26.2%
13	정읍시	599	568	540	-31 -5.2%	-28 -4.9%	-59 -9.8%
14	서초구	341	273	283	-68 -19.9%	10 3.7%	-58 -17.0%
15	괴산군	238	186	192	-52 -21.8%	6 3.2%	-46 -19.3%
16	대구 남구	634	693	594	59 9.3%	-99 -14.3%	-40 -6.3%
17	영천시	381	363	345	-18 -4.7%	-18 -5.0%	-36 -9.4%
18	울산 동구	166	127	133	-39 -23.5%	6 4.7%	-33 -19.9%
19	광양시	51	25	28	-26 -51.0%	3 12.0%	-23 -45.1%
20	곡성군	97	86	74	-11 -11.3%	-12 -14.0%	-23 -23.7%

- (외국국적동포 수) 외국국적동포가 많은 곳은 안산시 36,385명, 시흥시 23,156명, 수원시 20,662명, 영등포구 20,639명, 구로구 20,482명 순
- (외국국적동포 비율) 외국국적동포 비율이 높은 곳은 영등포구(48.1%), 구로구(47.4%), 금천구(47.3%), 오산시(44.8%), 안산시(39.4%) 순

**< 외국국적동포 수 및 비율 상위 시·군·구 현황 >**

(단위 : 명)

외국국적동포 상위 시·군·구					외국국적동포 비율 상위 시·군·구				
순위	시·군·구	한국국적을 가지지 않은 자(A)	외국국적 동포(B)	비율 (B/A)	순위	시·군·구	한국국적을 가지지 않은 자(A)	외국국적 동포(B)	비율 (B/A)
1	안산시	92,271	36,385	39.4%	1	영등포구	42,885	20,639	48.1%
2	시흥시	62,101	23,156	37.3%	2	구로구	43,237	20,482	47.4%
3	수원시	58,546	20,662	35.3%	3	금천구	25,495	12,060	47.3%
4	영등포구	42,885	20,639	48.1%	4	오산시	18,030	8,082	44.8%
5	구로구	43,237	20,482	47.4%	5	안산시	92,271	36,385	39.4%
6	부천시	43,882	17,058	38.9%	6	부천시	43,882	17,058	38.9%
7	금천구	25,495	12,060	47.3%	7	군포시	10,086	3,877	38.4%
8	아산시	35,186	12,041	34.2%	8	광명시	4,982	1,909	38.3%
9	화성시	65,652	11,182	17.0%	9	시흥시	62,101	23,156	37.3%
10	평택시	37,362	10,522	28.2%	10	부평구	25,629	9,477	37.0%
11	부평구	25,629	9,477	37.0%	11	안양시	10,653	3,838	36.0%
12	천안시	35,539	8,644	24.3%	12	송파구	9,406	3,346	35.6%
13	성남시	25,378	8,304	32.7%	13	수원시	58,546	20,662	35.3%
14	연수구	26,129	8,104	31.0%	14	아산시	35,186	12,041	34.2%
15	오산시	18,030	8,082	44.8%	15	과천시	410	138	33.7%
16	관악구	24,193	7,866	32.5%	16	양천구	5,339	1,795	33.6%
17	안성시	22,449	6,213	27.7%	17	성남시	25,378	8,304	32.7%
18	청주시	25,073	6,112	24.4%	18	강동구	6,543	2,138	32.7%
19	용인시	27,640	5,594	20.2%	19	관악구	24,193	7,866	32.5%
20	광진구	21,610	4,821	22.3%	20	강남구	8,288	2,644	31.9%

**< 최근 2년간 외국국적동포 증가 상위 시·군·구 현황 >**

(단위 : 명)

순위	시·군·구	'21년 (A)	'22년 (B)	'23년 (C)	'22년 증감 (B-A)	'23년 증감 (C-B)	2년간 증감 (C-A)
	<b>전체</b>	<b>368,581</b>	<b>397,581</b>	<b>410,972</b>	<b>29,000</b>	<b>13,391</b>	<b>42,391</b>
					<b>7.9%</b>	<b>3.4%</b>	<b>11.5%</b>
1	안산시	28,574	33,515	36,385	4,941 17.3%	2,870 8.6%	<b>7,811</b> <b>27.3%</b>
2	시흥시	19,698	21,572	23,156	1,874 9.5%	1,584 7.3%	<b>3,458</b> <b>17.6%</b>
3	아산시	8,848	10,913	12,041	2,065 23.3%	1,128 10.3%	<b>3,193</b> <b>36.1%</b>
4	연수구	5,301	6,937	8,104	1,636 30.9%	1,167 16.8%	<b>2,803</b> <b>52.9%</b>
5	구로구	18,508	19,809	20,482	1,301 7.0%	673 3.4%	<b>1,974</b> <b>10.7%</b>
6	화성시	9,302	10,514	11,182	1,212 13.0%	668 6.4%	<b>1,880</b> <b>20.2%</b>
7	수원시	18,886	20,290	20,662	1,404 7.4%	372 1.8%	<b>1,776</b> <b>9.4%</b>
8	천안시	7,200	8,294	8,644	1,094 15.2%	350 4.2%	<b>1,444</b> <b>20.1%</b>
9	부평구	8,038	8,824	9,477	786 9.8%	653 7.4%	<b>1,439</b> <b>17.9%</b>
10	안성시	4,832	5,866	6,213	1,034 21.4%	347 5.9%	<b>1,381</b> <b>28.6%</b>
11	부천시	15,829	16,602	17,058	773 4.9%	456 2.7%	<b>1,229</b> <b>7.8%</b>
12	평택시	9,368	10,328	10,522	960 10.2%	194 1.9%	<b>1,154</b> <b>12.3%</b>
13	청주시	4,977	5,669	6,112	692 13.9%	443 7.8%	<b>1,135</b> <b>22.8%</b>
14	경주시	3,263	4,057	4,395	794 24.3%	338 8.3%	<b>1,132</b> <b>34.7%</b>
15	영등포구	19,528	20,411	20,639	883 4.5%	228 1.1%	<b>1,111</b> <b>5.7%</b>
16	광산구	3,144	3,944	4,212	800 25.4%	268 6.8%	<b>1,068</b> <b>34.0%</b>
17	오산시	7,057	7,683	8,082	626 8.9%	399 5.2%	<b>1,025</b> <b>14.5%</b>
18	미추홀구	3,061	3,598	4,035	537 17.5%	437 12.1%	<b>974</b> <b>31.8%</b>
19	금천구	11,248	11,835	12,060	587 5.2%	225 1.9%	<b>812</b> <b>7.2%</b>
20	남동구	3,188	3,667	3,987	479 15.0%	320 8.7%	<b>799</b> <b>25.1%</b>

**< 외국국적동포 감소 상위 시·군·구 현황 >**

(단위 : 명)

순위	시·군·구	'21년 (A)	'22년 (B)	'23년 (C)	'22년 증감 (B-A)	'23년 증감 (C-B)	2년간 증감 (C-A)
	<b>전체</b>	<b>368,581</b>	<b>397,581</b>	<b>410,972</b>	<b>29,000</b> <b>7.9%</b>	<b>13,391</b> <b>3.4%</b>	<b>42,391</b> <b>11.5%</b>
1	광명시	2,638	2,401	1,909	-237 -9.0%	-492 -20.5%	-729 -27.6%
2	용산구	2,631	2,440	2,238	-191 -7.3%	-202 -8.3%	-393 -14.9%
3	강남구	2,984	2,830	2,644	-154 -5.2%	-186 -6.6%	-340 -11.4%
4	서초구	2,165	2,014	1,933	-151 -7.0%	-81 -4.0%	-232 -10.7%
5	성동구	2,239	2,162	2,076	-77 -3.4%	-86 -4.0%	-163 -7.3%
6	마포구	1,849	1,791	1,694	-58 -3.1%	-97 -5.4%	-155 -8.4%
7	송파구	3,490	3,503	3,346	13 0.4%	-157 -4.5%	-144 -4.1%
8	서울 강서구	2,718	2,684	2,578	-34 -1.3%	-106 -3.9%	-140 -5.2%
9	서울 중구	2,439	2,381	2,306	-58 -2.4%	-75 -3.1%	-133 -5.5%
10	은평구	1,390	1,316	1,264	-74 -5.3%	-52 -4.0%	-126 -9.1%
11	관악구	7,992	8,003	7,866	11 0.1%	-137 -1.7%	-126 -1.6%
12	서대문구	1,359	1,292	1,307	-67 -4.9%	15 1.2%	-52 -3.8%
13	유성구	699	669	647	-30 -4.3%	-22 -3.3%	-52 -7.4%
14	동대문구	2,365	2,388	2,322	23 1.0%	-66 -2.8%	-43 -1.8%
15	사상구	333	305	293	-28 -8.4%	-12 -3.9%	-40 -12.0%
16	종로구	1,683	1,683	1,644	0 0.0%	-39 -2.3%	-39 -2.3%
17	광진구	4,860	4,862	4,821	2 0.0%	-41 -0.8%	-39 -0.8%
18	동두천시	458	474	421	16 3.5%	-53 -11.2%	-37 -8.1%
19	울산 남구	1,341	1,281	1,306	-60 -4.5%	25 2.0%	-35 -2.6%
20	성남시	8,333	8,436	8,304	103 1.2%	-132 -1.6%	-29 -0.3%

- (기타 외국인 수) 기타 외국인이 많은 곳은 안산시 31,427명, 화성시 20,254명, 시흥시 19,551명, 수원시 19,111명, 부천시 15,512명 순
- (기타 외국인 비율) 기타 외국인 비율이 높은 곳은 무주군(76.2%), 양구군(70.0%), 청송군(69.0%), 영양군(68.8%), 인제군(67.4%), 순

**< 기타 외국인 수 및 비율 상위 시·군·구 현황 >**

(단위 : 명)

기타 외국인 상위 시·군·구					기타 외국인 비율 상위 시·군·구				
순위	시·군·구	한국국적을 가지지 않은 자(A)	기타 외국인 (B)	비율 (B/A)	순위	시·군·구	한국국적을 가지지 않은 자(A)	기타 외국인 (B)	비율 (B/A)
1	안산시	92,271	31,427	34.1%	1	무주군	718	547	76.2%
2	화성시	65,652	20,254	30.9%	2	양구군	820	574	70.0%
3	시흥시	62,101	19,551	31.5%	3	청송군	536	370	69.0%
4	수원시	58,546	19,111	32.6%	4	영양군	468	322	68.8%
5	부천시	43,882	15,512	35.3%	5	인제군	988	666	67.4%
6	평택시	37,362	13,332	35.7%	6	상주시	2,387	1,497	62.7%
7	구로구	43,237	12,666	29.3%	7	보성군	1,038	613	59.1%
8	영등포구	42,885	12,140	28.3%	8	화천군	501	293	58.5%
9	연수구	26,129	11,446	43.8%	9	평창군	1,134	658	58.0%
10	천안시	35,539	11,275	31.7%	10	단양군	461	267	57.9%
11	아산시	35,186	10,875	30.9%	11	용산구	14,223	8,059	56.7%
12	김해시	30,195	10,803	35.8%	12	예천군	925	523	56.5%
13	부평구	25,629	10,471	40.9%	13	정선군	511	279	54.6%
14	김포시	31,394	9,866	31.4%	14	고창군	2,251	1,229	54.6%
15	청주시	25,073	8,418	33.6%	15	임실군	627	339	54.1%
16	용산구	14,223	8,059	56.7%	16	진안군	729	388	53.2%
17	창원시	21,870	7,998	36.6%	17	봉화군	621	322	51.9%
18	용인시	27,640	7,858	28.4%	18	횡성군	1,834	942	51.4%
19	광산구	21,347	7,546	35.3%	19	태백시	466	236	50.6%
20	제주시	19,353	7,533	38.9%	20	동두천시	4,686	2,368	50.5%

**< 최근 2년간 기타 외국인 증가 상위 시·군·구 현황 >**

(단위 : 명)

순위	시·군·구	'21년 (A)	'22년 (B)	'23년 (C)	'22년 증감 (B-A)	'23년 증감 (C-B)	2년간 증감 (C-A)
	<b>전체</b>	<b>554,972</b>	<b>586,473</b>	<b>667,527</b>	<b>31,501</b>	<b>81,054</b>	<b>112,555</b>
					<b>5.7%</b>	<b>13.8%</b>	<b>20.3%</b>
1	안산시	26,909	28,843	31,427	1,934 7.2%	2,584 9.0%	<b>4,518</b> <b>16.8%</b>
2	화성시	16,682	17,717	20,254	1,035 6.2%	2,537 14.3%	<b>3,572</b> <b>21.4%</b>
3	시흥시	16,349	17,628	19,551	1,279 7.8%	1,923 10.9%	<b>3,202</b> <b>19.6%</b>
4	연수구	8,714	9,905	11,446	1,191 13.7%	1,541 15.6%	<b>2,732</b> <b>31.4%</b>
5	부천시	13,120	14,060	15,512	940 7.2%	1,452 10.3%	<b>2,392</b> <b>18.2%</b>
6	아산시	8,638	9,413	10,875	775 9.0%	1,462 15.5%	<b>2,237</b> <b>25.9%</b>
7	천안시	9,108	9,711	11,275	603 6.6%	1,564 16.1%	<b>2,167</b> <b>23.8%</b>
8	수원시	17,036	17,714	19,111	678 4.0%	1,397 7.9%	<b>2,075</b> <b>12.2%</b>
9	김해시	8,767	9,375	10,803	608 6.9%	1,428 15.2%	<b>2,036</b> <b>23.2%</b>
10	평택시	11,520	12,404	13,332	884 7.7%	928 7.5%	<b>1,812</b> <b>15.7%</b>
11	미추홀구	4,746	5,527	6,544	781 16.5%	1,017 18.4%	<b>1,798</b> <b>37.9%</b>
12	청주시	6,641	7,105	8,418	464 7.0%	1,313 18.5%	<b>1,777</b> <b>26.8%</b>
13	김포시	8,196	8,787	9,866	591 7.2%	1,079 12.3%	<b>1,670</b> <b>20.4%</b>
14	부평구	8,804	9,529	10,471	725 8.2%	942 9.9%	<b>1,667</b> <b>18.9%</b>
15	경산시	4,759	5,163	6,399	404 8.5%	1,236 23.9%	<b>1,640</b> <b>34.5%</b>
16	동대문구	5,432	5,789	6,958	357 6.6%	1,169 20.2%	<b>1,526</b> <b>28.1%</b>
17	안성시	5,453	5,951	6,842	498 9.1%	891 15.0%	<b>1,389</b> <b>25.5%</b>
18	창원시	6,683	7,006	7,998	323 4.8%	992 14.2%	<b>1,315</b> <b>19.7%</b>
19	당진시	2,543	2,850	3,822	307 12.1%	972 34.1%	<b>1,279</b> <b>50.3%</b>
20	달서구	4,444	4,722	5,712	278 6.3%	990 21.0%	<b>1,268</b> <b>28.5%</b>

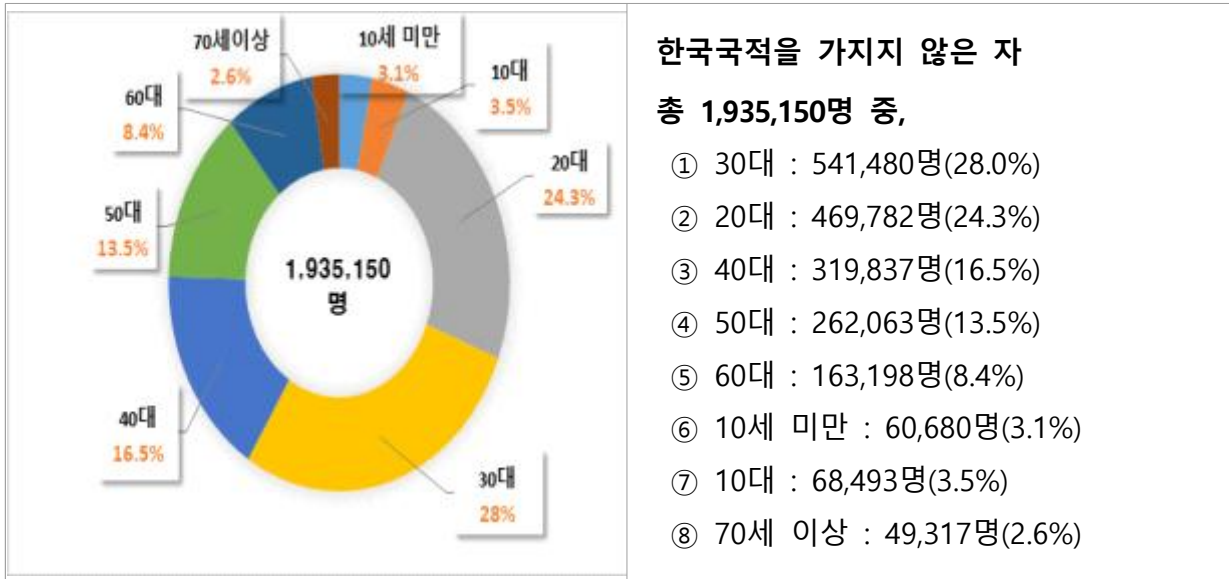


**< 최근 2년간 기타 외국인 감소 상위 시·군·구 현황 >**

(단위 : 명)

순위	시·군·구	'21년 (A)	'22년 (B)	'23년 (C)	'22년 증감 (B-A)	'23년 증감 (C-B)	2년간 증감 (C-A)
	<b>전체</b>	<b>554,972</b>	<b>586,473</b>	<b>667,527</b>	<b>31,501</b>	<b>81,054</b>	<b>112,555</b>
					<b>5.7%</b>	<b>13.8%</b>	<b>20.3%</b>
1	용산구	9,624	9,331	8,059	-293 -3.0%	-1272 -13.6%	-1565 -16.3%
2	서초구	2,567	2,597	2,093	30 1.2%	-504 -19.4%	-474 -18.5%
3	광명시	1,921	1,680	1,587	-241 -12.5%	-93 -5.5%	-334 -17.4%
4	강남구	2,377	2,469	2,152	92 3.9%	-317 -12.8%	-225 -9.5%
5	해운대구	1,946	1,973	1,791	27 1.4%	-182 -9.2%	-155 -8.0%
6	울진군	694	523	557	-171 -24.6%	34 6.5%	-137 -19.7%
7	송파구	2,649	2,715	2,593	66 2.5%	-122 -4.5%	-56 -2.1%
8	군위군	195	202	152	7 3.6%	-50 -24.8%	-43 -22.1%
9	서귀포시	3,238	3,235	3,202	-3 -0.1%	-33 -1.0%	-36 -1.1%
10	구로구	12,686	12,657	12,666	-29 -0.2%	9 0.1%	-20 -0.2%
11	사천시	1,608	1,479	1,599	-129 -8.0%	120 8.1%	-9 -0.6%
12	과천시	76	66	72	-10 -13.2%	6 9.1%	-4 -5.3%
13	은평구	2,286	2,267	2,289	-19 -0.8%	22 1.0%	3 0.1%
14	화순군	422	453	425	31 7.3%	-28 -6.2%	3 0.7%
15	구례군	118	126	124	8 6.8%	-2 -1.6%	6 5.1%
16	울릉군	52	53	61	1 1.9%	8 15.1%	9 17.3%
17	가평군	462	472	481	10 2.2%	9 1.9%	19 4.1%
18	계룡시	90	98	110	8 8.9%	12 12.2%	20 22.2%
19	수성구	747	782	781	35 4.7%	-1 -0.1%	34 4.6%
20	양양군	103	125	140	22 21.4%	15 12.0%	37 35.9%

### 3. 연령별 현황



- 연령별로는 30대가 541,480명(28.0%)으로 가장 많으며, 20대와 30대를 합하면 1,011,262명으로 52.3%를 차지
- 성별로 보면 30대 남자와 여자가 각각 30.9%, 24.1%로 가장 큰 비중을 차지

#### < 한국국적을 가지지 않은 자의 연령별 현황 >

(단위 : 명)

구 분	합 계		남		여	
		구성비		구성비		구성비
계	1,935,150	100%	1,093,129	100%	842,021	100%
0~9세	60,680	3.1%	30,829	2.8%	29,851	3.5%
10~19세	68,493	3.6%	34,196	3.1%	34,297	4.1%
20~29세	469,782	24.3%	271,909	24.9%	197,873	23.5%
<b>30~39세</b>	<b>541,480</b>	<b>28.0%</b>	<b>338,263</b>	31.0%	<b>203,217</b>	24.1%
40~49세	319,837	16.5%	185,112	16.9%	134,725	16.0%
50~59세	262,063	13.5%	136,549	12.5%	125,514	14.9%
60~69세	163,198	8.4%	77,614	7.1%	85,584	10.2%
70세이상	49,617	2.6%	18,657	1.7%	30,960	3.7%

- 연령별 성비는 30대가 166.4로 가장 높고(남성 다수), 40대 137.4, 20대 137.43 순이며, 70세 이상이 60.3로 가장 낮음(여성 다수)

**< 한국국적을 가지지 않은 자의 연령별 성비 >**

(단위 : 여자 100명당 남자의 수)

전체	0~9세	10~19세	20~29세	30~39세	40~49세	50~59세	60~69세	70세이상
129.8	103.2	99.7	137.4	166.4	137.4	108.8	90.7	60.2

- 유형별로 보면 외국인근로자, 결혼이민자는 30대가 각각 39.7%, 37.7%로 가장 높은 비중을 차지, 유학생은 20대가 79.2%, 외국 국적동포는 60대가 25.3%로 가장 높은 비중을 차지

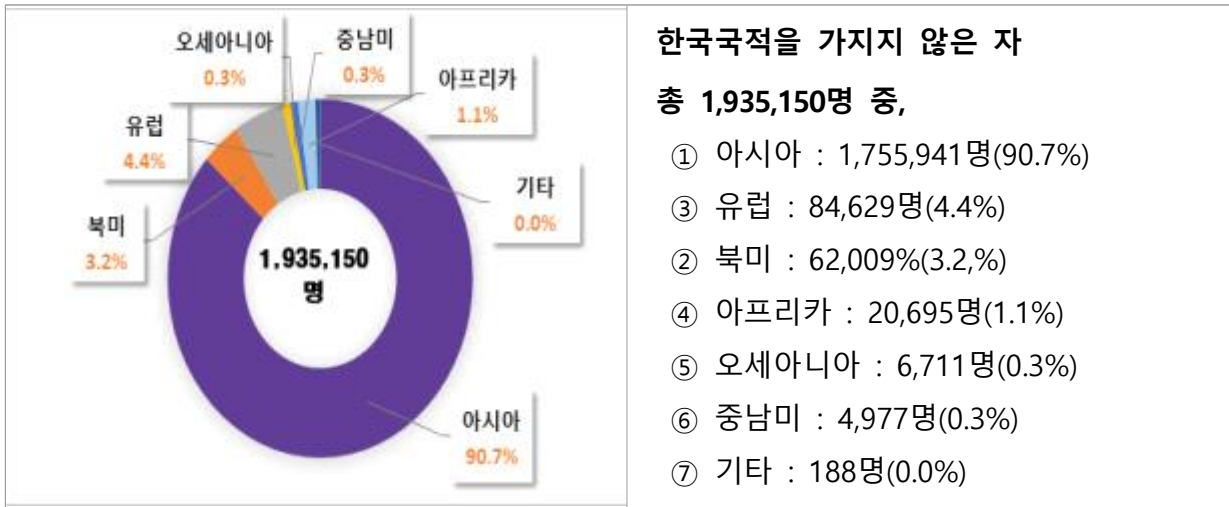
**< 한국국적을 가지지 않은 자의 연령별 유형별 현황 >**

(단위 : 명)

구 분	합 계	외국인근로자	결혼이민자	유학생	외국국적동포	기타 외국인
계	1,935,150	470,250	180,072	206,329	410,972	667,527
0~9세	60,680	*	*	*	4,452	56,225
	3.1%				1.1%	8.4%
10~19세	68,493	2,930	375	22,864	11,755	30,569
	3.6%	0.6%	0.2%	11.1%	2.9%	4.6%
20~29세	469,782	157,671	22,918	163,457	26,000	99,736
	24.3%	33.5%	12.7%	79.2%	6.3%	14.9%
30~39세	541,480	186,848	68,030	18,130	74,572	193,900
	28.0%	39.7%	37.7%	8.8%	18.1%	29.0%
40~49세	319,837	64,727	46,053	1,699	65,600	141,758
	16.5%	13.7%	25.5%	0.8%	15.9%	21.2%
50~59세	262,063	49,814	28,719	156	84,516	98,858
	13.5%	10.6%	15.9%	0.1%	20.5%	14.8%
60~69세	163,198	7,859	11,823	16	104,009	39,491
	8.4%	1.6%	6.5%	0.0%	25.3%	5.9%
70세 이상	49,617	398	2,154	7	40,068	6,990
	2.6%	0.1%	1.2%	0.0%	9.7%	1.0%

## 4. 국적별 현황

### □ 대륙별 현황



○ 한국국적을 가지지 않은 자 1,935,150명 중 1,755,941명(90.7%)이 아시아 출신

- 다음으로는 유럽 84,629명(4.4%), 북미 62,009명(3.2%), 아프리카 20,695명(1.1%), 오세아니아 6,711명(0.3%), 중남미 4,977명(0.3%) 순

#### < 한국국적을 가지지 않은 자의 출신대륙별 현황 >

(단위 : 명)

계	아시아	북미	유럽	오세아니아	중남미	아프리카	기타*
1,935,150	1,755,941	62,009	84,629	6,711	4,977	20,695	188
구성비	90.7%	3.2%	4.4%	0.3%	0.3%	1.1%	0.0%

\* 기타 : 국제연합, 무국적, 미등록 국가

○ 아시아 출신 1,755,941명(90.7%)의 출신 권역을 살펴보면,

- 동북아시아 836,243명(43.2%), 동남아시아 649,755명(33.5%), 서남아시아 134,888명(7%), 중앙아시아 129,091명(6.7%), 기타 5,964명(0.3%) 순

#### < 아시아 세부 현황 >

(단위 : 명)

전체	계	동북아시아	동남아시아	서남아시아	중앙아시아	기타
1,935,150	1,755,941	836,243	649,755	134,888	129,091	5,964
비율	90.7%	43.2%	33.5%	7.0%	6.7%	0.3%

## □ 주요 국적별 현황

- 한국국적을 가지지 않은 자 중 38.9%인 753,505명이 중국 출신
  - ① 중국(한국계) 532,100명(27.5%), ② 베트남 247,286명(12.8%), ③ 중국 221,405명(11.4%)을 차지하며, 두 그룹 사이에 이 위치
- 다음으로 태국, 우즈베키스탄, 네팔, 캄보디아 순
  - ④ 태국 190,690명(9.9%) ⑤ 우즈베키스탄 76,920명(4.0%), ⑥ 네팔 58,731명(3.0%), ⑦ 캄보디아 54,084명(2.8%), ⑧ 필리핀 52,840명(2.7%), ⑨ 인도네시아 50,869명(2.6%), ⑩ 미국 47,985명(2.5%)

### < 국적별 인원 및 구성비 >

(단위 : 명)

연번	국적	인원	구성비	연번	국적	인원	구성비
1	중국(한국계)	532,100	27.5%	14	러시아(한국계)	30,104	1.6%
2	베트남	247,286	12.8%	15	스리랑카	28,077	1.5%
3	중국	221,405	11.4%	16	러시아	26,012	1.3%
4	태국	190,690	9.9%	17	일본	23,421	1.2%
5	우즈베키스탄	76,920	4.0%	18	방글라데시	21,991	1.1%
6	네팔	58,731	3.0%	19	대만	14,258	0.7%
7	캄보디아	54,084	2.8%	20	캐나다	14,024	0.7%
8	필리핀	52,840	2.7%	21	파키스탄	13,041	0.7%
9	인도네시아	50,869	2.6%	22	키르기스탄	8,579	0.4%
10	미국	47,985	2.5%	23	말레이시아	6,312	0.3%
11	몽골	45,059	2.3%	24	영국	5,013	0.3%
12	카자흐스탄	41,361	2.1%	25	라오스	4,197	0.2%
13	미얀마	38,788	2.0%	26	동티모르	3,875	0.2%

\* 호주, 인도 등 본 통계의 세부국가 분류에 포함되지 않는 일부 국가 제외

## < 최근 3년간 주요 국적별·유형별 현황 >

(단위 : 명)

유형	'21년			'22년			'23년		
	계	남	여	계	남	여	계	남	여
<b>□ 전체</b>	<b>1,649,967</b>	<b>906,507</b>	<b>743,460</b>	<b>1,752,346</b>	<b>968,784</b>	<b>783,562</b>	<b>1,935,150</b>	<b>1,093,129</b>	<b>842,021</b>
외국인근로자	395,175	311,651	83,524	403,139	323,442	79,697	470,250	385,539	84,711
결혼이민자	174,632	36,820	137,812	175,756	39,174	136,582	180,072	40,092	139,980
유학생	156,607	74,048	82,559	189,397	86,309	103,088	206,329	94,073	112,256
외국국적동포	368,581	190,232	178,349	397,581	207,432	190,149	410,972	212,716	198,256
기타 외국인	554,972	293,756	261,216	586,473	312,427	274,046	667,527	360,709	306,818
<b>□ 중국(한국계)</b>	<b>523,073</b>	<b>280,932</b>	<b>242,141</b>	<b>527,325</b>	<b>283,572</b>	<b>243,753</b>	<b>532,100</b>	<b>284,738</b>	<b>247,362</b>
외국인근로자	102,012	61,671	40,341	85,828	50,783	35,045	79,945	46,694	33,251
결혼이민자	28,695	10,211	18,484	30,560	11,109	19,451	30,610	11,155	19,455
유학생	707	295	412	548	227	321	362	160	202
외국국적동포	287,349	151,287	136,062	302,562	161,271	141,291	308,657	162,662	145,995
기타 외국인	104,310	57,468	46,842	107,827	60,182	47,645	112,526	64,067	48,459
<b>□ 베트남</b>	<b>200,265</b>	<b>102,700</b>	<b>97,565</b>	<b>209,373</b>	<b>110,678</b>	<b>98,695</b>	<b>247,286</b>	<b>134,691</b>	<b>112,595</b>
외국인근로자	41,014	38,080	2,934	41,555	38,764	2,791	52,673	49,126	3,547
결혼이민자	40,697	3,540	37,157	36,362	3,750	32,612	37,139	4,272	32,867
유학생	60,842	31,477	29,365	68,181	34,524	33,657	75,453	37,251	38,202
외국국적동포	*	*	*	*	*	*	*	*	*
기타 외국인	57,712	29,603	28,109	63,274	33,640	29,634	82,020	44,042	37,978
<b>□ 중국</b>	<b>193,073</b>	<b>87,245</b>	<b>105,828</b>	<b>204,150</b>	<b>89,580</b>	<b>114,570</b>	<b>221,405</b>	<b>100,370</b>	<b>121,035</b>
외국인근로자	11,440	8,385	3,055	10,452	7,458	2,994	11,361	7,948	3,413
결혼이민자	34,523	5,307	29,216	34,662	5,419	29,243	34,738	5,384	29,354
유학생	43,807	17,642	26,165	56,395	22,173	34,222	58,797	23,528	35,269
외국국적동포	7	*	*	9	5	*	11	6	5
기타 외국인	103,296	55,907	47,389	102,632	54,525	48,107	116,498	63,504	52,994
<b>□ 태국</b>	<b>158,567</b>	<b>76,101</b>	<b>82,466</b>	<b>163,311</b>	<b>76,796</b>	<b>86,515</b>	<b>190,687</b>	<b>90,338</b>	<b>100,349</b>
외국인근로자	22,507	19,253	3,254	22,168	18,565	3,603	27,552	23,006	4,546
결혼이민자	6,238	118	6,120	6,780	117	6,663	7,877	122	7,755
유학생	668	131	537	976	177	799	898	183	715
외국국적동포	*	*	*	*	*	*	*	*	*
기타 외국인	129,153	56,599	72,554	133,384	57,937	75,447	154,360	67,027	87,333

(단위 : 명)

유형	'21년			'22년			'23년		
	계	남	여	계	남	여	계	남	여
<b>□ 우즈베키스탄</b>	<b>59,898</b>	<b>39,367</b>	<b>20,531</b>	<b>68,848</b>	<b>45,529</b>	<b>23,319</b>	<b>76,920</b>	<b>51,482</b>	<b>25,438</b>
외국인근로자	20,281	15,336	4,945	20,403	16,217	4,186	21,618	17,823	3,795
결혼이민자	2,367	187	2,180	2,400	231	2,169	2,492	255	2,237
유학생	9,201	8,155	1,046	10,942	9,637	1,305	12,104	10,562	1,542
외국국적동포	14,824	7,720	7,104	20,888	10,852	10,036	23,633	12,262	11,371
기타 외국인	13,225	7,969	5,256	14,215	8,592	5,623	17,073	10,580	6,493
<b>□ 미국</b>	<b>57,815</b>	<b>27,119</b>	<b>30,696</b>	<b>58,203</b>	<b>26,948</b>	<b>31,255</b>	<b>47,985</b>	<b>21,628</b>	<b>26,357</b>
외국인근로자	9,251	3,585	5,666	8,651	3,270	5,381	7,826	2,852	4,974
결혼이민자	8,646	5,299	3,347	9,881	5,679	4,202	10,086	5,717	4,369
유학생	2,111	578	1,533	2,105	603	1,502	1,873	552	1,321
외국국적동포	23,205	9,837	13,368	22,545	9,421	13,124	21,829	9,015	12,814
기타 외국인	14,602	7,820	6,782	15,021	7,975	7,046	6,371	3,492	2,879
<b>□ 캄보디아</b>	<b>40,415</b>	<b>27,289</b>	<b>13,126</b>	<b>44,536</b>	<b>29,664</b>	<b>14,872</b>	<b>54,084</b>	<b>36,466</b>	<b>17,618</b>
외국인근로자	32,916	25,410	7,506	34,892	26,552	8,340	44,492	33,380	11,112
결혼이민자	4,481	543	3,938	4,440	639	3,801	4,659	780	3,879
유학생	431	227	204	496	261	235	463	242	221
외국국적동포	*	*	*	*	*	*	*	*	*
기타 외국인	2,583	1,106	1,477	4,705	2,210	2,495	4,468	2,063	2,405
<b>□ 필리핀</b>	<b>40,870</b>	<b>21,439</b>	<b>19,431</b>	<b>44,093</b>	<b>24,389</b>	<b>19,704</b>	<b>52,840</b>	<b>30,855</b>	<b>21,985</b>
외국인근로자	21,448	17,946	3,502	23,113	19,770	3,343	27,210	23,338	3,872
결혼이민자	11,472	522	10,950	11,234	550	10,684	11,414	584	10,830
유학생	480	204	276	664	260	404	775	279	496
외국국적동포	5	*	*	8	*	*	5	*	*
기타 외국인	7,465	2,765	4,700	9,074	3,805	5,269	13,436	6,652	6,784
<b>□ 네팔</b>	<b>35,415</b>	<b>31,016</b>	<b>4,399</b>	<b>42,398</b>	<b>36,658</b>	<b>5,740</b>	<b>58,731</b>	<b>50,805</b>	<b>7,926</b>
외국인근로자	29,341	27,482	1,859	35,213	32,462	2,751	48,812	45,147	3,665
결혼이민자	804	185	619	772	185	587	784	196	588
유학생	2,768	1,805	963	2,716	1,749	967	4,486	2,784	1,702
외국국적동포	*	*	*	*	*	*	*	*	*
기타 외국인	2,502	1,544	958	3,697	2,262	1,435	4,649	2,678	1,971

## □ 시·도별 현황

- 주요 국적별 시·도 분포를 보면 대부분 수도권에 집중되어 있음
  - 특히 한국계 중국(83.3%), 미국(73.4%), 중국(66.1%)의 집중도가 높음

### < 주요 국적별 수도권 및 그 외 지역 분포 현황 >

(단위 : 명)

시·도	중국 (한국계)	베트남	중국	태국	우즈베키 스탄	미국	캄보디아	필리핀	네팔	인도네 시아
계	532,100	247,286	221,405	190,690	76,920	47,985	54,084	52,840	58,731	50,869
수도권	443,127	83,855	146,431	82,153	34,645	35,238	21,269	24,561	23,937	13,662
	83.3%	33.9%	66.1%	43.1%	45.0%	73.4%	39.3%	46.5%	40.8%	26.9%
서울	152,584	24,009	69,142	15,073	3,781	19,154	956	3,584	2,256	1,821
	28.7%	9.7%	31.2%	7.9%	4.9%	39.9%	1.8%	6.8%	3.8%	3.6%
인천	39,559	9,898	12,987	8,973	6,106	2,512	1,259	2,775	1,727	2,210
	7.4%	4.0%	5.9%	4.7%	7.9%	5.2%	2.3%	5.3%	2.9%	4.3%
경기	250,984	49,948	64,302	58,107	24,758	13,572	19,054	18,202	19,954	9,631
	47.2%	20.2%	29.0%	30.5%	32.2%	28.3%	35.2%	34.4%	34.0%	18.9%
그 외 지역	88,973	163,431	74,974	108,537	42,275	12,747	32,815	28,279	34,794	37,207
	16.7%	66.1%	33.9%	56.9%	55.0%	26.6%	60.7%	53.5%	59.2%	73.1%



# < 주요 국적별 시·도 분포 현황 >

(단위 : 명)

시·도	중국 (한국계)	베트남	중국	태국	우즈베키 스탄	미국	캄보디아	필리핀	네팔	인도네 시아
계	532,100	247,286	221,405	190,690	76,920	47,985	54,084	52,840	58,731	50,869
	100.0%	100.0%	100.0%	100.0%	100.0%	100.0%	100.0%	100.0%	100.0%	100.0%
서울	152,584	24,009	69,142	15,073	3,781	19,154	956	3,584	2,256	1,821
	28.7%	9.7%	31.2%	7.9%	4.9%	39.9%	1.8%	6.8%	3.8%	3.6%
부산	3,826	13,889	9,307	8,240	2,270	2,014	1,416	2,289	1,730	3,571
	0.7%	5.6%	4.2%	4.3%	3.0%	4.2%	2.6%	4.3%	2.9%	7.0%
대구	3,266	10,166	4,709	6,061	1,794	1,199	1,055	1,747	812	1,754
	0.6%	4.1%	2.1%	3.2%	2.3%	2.5%	2.0%	3.3%	1.4%	3.4%
인천	39,559	9,898	12,987	8,973	6,106	2,512	1,259	2,775	1,727	2,210
	7.4%	4.0%	5.9%	4.7%	7.9%	5.2%	2.3%	5.3%	2.9%	4.3%
광주	2,260	7,413	4,711	3,761	3,440	557	1,421	957	492	657
	0.4%	3.0%	2.1%	2.0%	4.5%	1.2%	2.6%	1.8%	0.8%	1.3%
대전	2,395	7,907	4,680	3,418	818	1,089	358	693	364	589
	0.5%	3.2%	2.1%	1.8%	1.1%	2.3%	0.7%	1.3%	0.6%	1.2%
울산	8,229	5,196	2,544	3,777	1,167	288	878	1,303	748	1,360
	1.5%	2.1%	1.1%	2.0%	1.5%	0.6%	1.6%	2.5%	1.3%	2.7%
세종	1,195	1,270	1,144	912	285	326	304	194	312	182
	0.2%	0.5%	0.5%	0.5%	0.4%	0.7%	0.6%	0.4%	0.5%	0.4%
경기	250,984	49,948	64,302	58,107	24,758	13,572	19,054	18,202	19,954	9,631
	47.2%	20.2%	29.0%	30.5%	32.2%	28.3%	35.2%	34.4%	34.0%	18.9%
강원	2,618	7,116	2,919	5,207	1,122	1,042	1,168	1,968	2,322	1,162
	0.5%	2.9%	1.3%	2.7%	1.5%	2.2%	2.2%	3.7%	4.0%	2.3%
충북	12,224	8,974	5,756	8,745	5,508	632	3,223	2,518	4,342	1,584
	2.3%	3.6%	2.6%	4.6%	7.2%	1.3%	6.0%	4.8%	7.4%	3.1%
충남	25,661	19,305	8,973	15,388	8,625	1,180	6,171	3,061	6,794	3,394
	4.8%	7.8%	4.1%	8.1%	11.2%	2.5%	11.4%	5.8%	11.6%	6.7%
전북	3,464	14,164	5,999	8,232	1,946	672	3,096	1,752	2,849	1,421
	0.7%	5.7%	2.7%	4.3%	2.5%	1.4%	5.7%	3.3%	4.9%	2.8%
전남	3,730	16,503	3,953	10,149	2,105	583	3,459	3,440	3,323	4,452
	0.7%	6.7%	1.8%	5.3%	2.7%	1.2%	6.4%	6.5%	5.7%	8.8%
경북	6,554	23,305	6,961	14,092	5,337	996	3,621	3,441	3,799	5,389
	1.2%	9.4%	3.1%	7.4%	6.9%	2.1%	6.7%	6.5%	6.5%	10.6%
경남	10,562	23,679	6,399	17,287	7,729	1,187	6,134	4,188	5,470	8,726
	2.0%	9.6%	2.9%	9.1%	10.0%	2.5%	11.3%	7.9%	9.3%	17.2%
제주	2,989	4,544	6,919	3,268	129	982	511	728	1,437	2,966
	0.6%	1.8%	3.1%	1.7%	0.2%	2.0%	0.9%	1.4%	2.4%	5.8%

# < 시·도별 주요 국적 구성비 현황 >

(단위 : 명)

시·도	전체	중국 (한국계)	베트남	중국	태국	우즈베키 스탄	미국	캄보디아	필리핀	네팔	인도네 시아
계	1,935,150	532,100 27.50%	247,286 12.78%	221,405 11.44%	190,690 9.85%	76,920 3.97%	47,985 2.48%	54,084 2.79%	52,840 2.73%	58,731 3.03%	50,869 2.63%
서울	366,139 구성비	152,584 41.67%	24,009 6.56%	69,142 18.88%	15,073 4.12%	3,781 1.03%	19,154 5.23%	956 0.26%	3,584 0.98%	2,256 0.62%	1,821 0.50%
부산	63,056 구성비	3,826 6.07%	13,889 22.03%	9,307 14.76%	8,240 13.07%	2,270 3.60%	2,014 3.19%	1,416 2.25%	2,289 3.63%	1,730 2.74%	3,571 5.66%
대구	43,191 구성비	3,266 7.56%	10,166 23.54%	4,709 10.90%	6,061 14.03%	1,794 4.15%	1,199 2.78%	1,055 2.44%	1,747 4.04%	812 1.88%	1,754 4.06%
인천	122,050 구성비	39,559 32.41%	9,898 8.11%	12,987 10.64%	8,973 7.35%	6,106 5.00%	2,512 2.06%	1,259 1.03%	2,775 2.27%	1,727 1.41%	2,210 1.81%
광주	35,274 구성비	2,260 6.41%	7,413 21.02%	4,711 13.36%	3,761 10.66%	3,440 9.75%	557 1.58%	1,421 4.03%	957 2.71%	492 1.39%	657 1.86%
대전	29,434 구성비	2,395 8.14%	7,907 26.86%	4,680 15.90%	3,418 11.61%	818 2.78%	1,089 3.70%	358 1.22%	693 2.35%	364 1.24%	589 2.00%
울산	31,670 구성비	8,229 25.98%	5,196 16.41%	2,544 8.03%	3,777 11.93%	1,167 3.68%	288 0.91%	878 2.77%	1,303 4.11%	748 2.36%	1,360 4.29%
세종	7,807 구성비	1,195 15.31%	1,270 16.27%	1,144 14.65%	912 11.68%	285 3.65%	326 4.18%	304 3.89%	194 2.48%	312 4.00%	182 2.33%
경기	652,579 구성비	250,984 38.46%	49,948 7.65%	64,302 9.85%	58,107 8.90%	24,758 3.79%	13,572 2.08%	19,054 2.92%	18,202 2.79%	19,954 3.06%	9,631 1.48%
강원	33,140 구성비	2,618 7.90%	7,116 21.47%	2,919 8.81%	5,207 15.71%	1,122 3.39%	1,042 3.14%	1,168 3.52%	1,968 5.94%	2,322 7.01%	1,162 3.51%
충북	71,311 구성비	12,224 17.14%	8,974 12.58%	5,756 8.07%	8,745 12.26%	5,508 7.72%	632 0.89%	3,223 4.52%	2,518 3.53%	4,342 6.09%	1,584 2.22%
충남	126,837 구성비	25,661 20.23%	19,305 15.22%	8,973 7.07%	15,388 12.13%	8,625 6.80%	1,180 0.93%	6,171 4.87%	3,061 2.41%	6,794 5.36%	3,394 2.68%
전북	52,799 구성비	3,464 6.56%	14,164 26.83%	5,999 11.36%	8,232 15.59%	1,946 3.69%	672 1.27%	3,096 5.86%	1,752 3.32%	2,849 5.40%	1,421 2.69%
전남	62,493 구성비	3,730 5.97%	16,503 26.41%	3,953 6.33%	10,149 16.24%	2,105 3.37%	583 0.93%	3,459 5.54%	3,440 5.50%	3,323 5.32%	4,452 7.12%
경북	91,311 구성비	6,554 7.18%	23,305 25.52%	6,961 7.62%	14,092 15.43%	5,337 5.84%	996 1.09%	3,621 3.97%	3,441 3.77%	3,799 4.16%	5,389 5.90%
경남	117,235 구성비	10,562 9.01%	23,679 20.20%	6,399 5.46%	17,287 14.75%	7,729 6.59%	1,187 1.01%	6,134 5.23%	4,188 3.57%	5,470 4.67%	8,726 7.44%
제주	28,824 구성비	2,989 10.37%	4,544 15.76%	6,919 24.00%	3,268 11.34%	129 0.45%	982 3.41%	511 1.77%	728 2.53%	1,437 4.99%	2,966 10.29%

## □ 시·군·구 현황

- 한국계 중국인이 많이 거주하는 곳은 안산시 41,382명, 시흥시 38,314명, 구로구 34,630명, 수원시 34,085명 순
- 중국인이 많이 거주하는 곳은 안산시 11,439명, 동대문구 8,703명, 수원시 8,121명, 시흥시 6,626명 순

### < 중국(한국계) 및 중국 국적 거주자 상위 시·군·구 현황 >

(단위 : 명)

순위	중국(한국계)		
	시·군·구	인원	구성비
	전체	527,325	
1	안산시	41,382	7.8%
2	시흥시	38,314	7.2%
3	구로구	34,630	6.5%
4	수원시	34,085	6.4%
5	영등포구	33,746	6.3%
6	부천시	29,315	5.5%
7	금천구	20,443	3.8%
8	부평구	16,771	3.2%
9	화성시	13,102	2.5%
10	평택시	12,728	2.4%
11	오산시	12,452	2.3%
12	관악구	12,275	2.3%
13	성남시	11,531	2.2%
14	천안시	10,503	2.0%
15	광진구	7,725	1.4%
16	아산시	7,248	1.4%
17	용인시	7,101	1.3%
18	동작구	6,847	1.3%
19	군포시	6,340	1.2%
20	미추홀구	6,270	1.2%

(단위 : 명)

순위	중국		
	시·군·구	인원	구성비
	전체	221,405	
1	안산시	11,439	5.2%
2	동대문구	8,703	3.9%
3	수원시	8,121	3.7%
4	시흥시	6,626	3.0%
5	부천시	6,492	2.9%
6	구로구	5,886	2.7%
7	서대문구	5,555	2.5%
8	영등포구	5,546	2.5%
9	광진구	5,338	2.4%
10	제주시	4,943	2.2%
11	성북구	4,805	2.2%
12	종로구	4,337	2.0%
13	성남시	4,224	1.9%
14	용인시	4,076	1.8%
15	동작구	3,804	1.7%
16	마포구	3,800	1.7%
17	부평구	3,628	1.6%
18	천안시	3,437	1.6%
19	화성시	3,294	1.5%
20	청주시	3,277	1.5%

※ 중국 국적 거주자는 국적별 분포 순위에서 중국(한국계), 베트남에 이어 세 번째이나, 중국(한국계) 및 중국의 특수성을 고려하여 한 페이지에 구성

- 베트남인이 많이 거주하는 곳은 화성시 7,001명, 경산시 5,845명, 천안시 5,191명, 창원시 5,069명 순
- 태국인이 많이 거주하는 곳은 화성시 10,478명, 김포시 4,429명, 포천시 4,120명, 김해시 4,011명 순

**< 베트남 및 태국 국적 거주자 상위 시·군·구 현황 >**

(단위 : 명)

순위	베트남		
	시·군·구	인원	구성비
	전체	247,286	
1	화성시	7,001	2.8%
2	경산시	5,845	2.4%
3	천안시	5,191	2.1%
4	창원시	5,069	2.0%
5	김해시	4,989	2.0%
6	시흥시	4,950	2.0%
7	달서구	4,882	2.0%
8	수원시	4,449	1.8%
9	광산구	4,205	1.7%
10	전주시	3,668	1.5%
11	경주시	3,251	1.3%
12	동대문구	3,145	1.3%
13	평택시	3,079	1.2%
14	포항시	3,070	1.2%
15	제주시	2,874	1.2%
16	안산시	2,769	1.1%
17	군산시	2,654	1.1%
18	아산시	2,611	1.1%
19	김포시	2,601	1.1%
20	용인시	2,430	1.0%

(단위 : 명)

순위	태국		
	시·군·구	인원	구성비
	전체	190,690	
1	화성시	10,478	5.5%
2	김포시	4,429	2.3%
3	포천시	4,120	2.2%
4	김해시	4,011	2.1%
5	천안시	3,804	2.0%
6	평택시	3,692	1.9%
7	파주시	3,034	1.6%
8	안산시	2,925	1.5%
9	시흥시	2,806	1.5%
10	창원시	2,760	1.4%
11	서구	2,749	1.4%
12	아산시	2,685	1.4%
13	이천시	2,576	1.4%
14	경산시	2,556	1.3%
15	용인시	2,515	1.3%
16	안성시	2,453	1.3%
17	수원시	2,428	1.3%
18	음성군	2,426	1.3%
19	달서구	2,302	1.2%
20	광주시	2,254	1.2%

- 우즈베키스탄인이 많이 거주하는 곳은 안산시 9,338명, 아산시 4,941명, 연수구 3,634명, 화성시 3,572명 순
- 미국인이 많이 거주하는 곳은 강남구 2,473명, 용산구 2,334명, 성남시 2,103명, 서초구 1,924명 순

**< 우즈베키스탄 및 미국 국적 거주자 상위 시·군·구 현황 >**

(단위 : 명)

순위	우즈베키스탄		
	시·군·구	인원	구성비
	전체	76,920	
1	안산시	9,338	12.1%
2	아산시	4,941	6.4%
3	연수구	3,634	4.7%
4	화성시	3,572	4.6%
5	김해시	3,450	4.5%
6	광산구	2,883	3.7%
7	청주시	2,697	3.5%
8	안성시	2,369	3.1%
9	경산시	2,149	2.8%
10	경주시	2,081	2.7%
11	평택시	2,014	2.6%
12	천안시	1,775	2.3%
13	진천군	1,336	1.7%
14	김포시	1,236	1.6%
15	창원시	1,072	1.4%
16	영암군	1,025	1.3%
17	거제시	1,010	1.3%
18	미추홀구	956	1.2%
19	달성군	833	1.1%
20	음성군	810	1.1%

(단위 : 명)

순위	미국		
	시·군·구	인원	구성비
	전체	47,985	
1	강남구	2,473	5.2%
2	용산구	2,334	4.9%
3	성남시	2,103	4.4%
4	서초구	1,924	4.0%
5	용인시	1,868	3.9%
6	서대문구	1,349	2.8%
7	송파구	1,333	2.8%
8	고양시	1,274	2.7%
9	평택시	1,257	2.6%
10	마포구	1,198	2.5%
11	연수구	1,104	2.3%
12	수원시	1,073	2.2%
13	성동구	783	1.6%
14	성북구	767	1.6%
15	영등포구	631	1.3%
16	관악구	629	1.3%
17	서귀포시	616	1.3%
18	화성시	615	1.3%
19	해운대구	582	1.2%
20	종로구	575	1.2%

- 캄보디아인이 많이 거주하는 곳은 화성시 3,227명, 이천시 1,989명, 포천시 1,572명, 김포시 1,503명 순
- 필리핀인이 많이 거주하는 곳은 화성시 2,805명, 김포시 1,437명, 평택시 1,234명, 파주시 1,175명 순

**< 캄보디아 및 필리핀 국적 거주자 상위 시·군·구 현황 >**

(단위 : 명)

순위	캄보디아		
	시·군·구	인원	구성비
	전체	54,084	
1	화성시	3,227	6.0%
2	이천시	1,989	3.7%
3	포천시	1,572	2.9%
4	김포시	1,503	2.8%
5	밀양시	1,473	2.7%
6	논산시	1,407	2.6%
7	광주시	1,388	2.6%
8	김해시	1,238	2.3%
9	음성군	1,166	2.2%
10	천안시	1,148	2.1%
11	아산시	1,054	1.9%
12	광산구	1,053	1.9%
13	파주시	1,049	1.9%
14	안성시	1,021	1.9%
15	용인시	949	1.8%
16	평택시	872	1.6%
17	여주시	828	1.5%
18	시흥시	707	1.3%
19	안산시	706	1.3%
20	익산시	693	1.3%

(단위 : 명)

순위	필리핀		
	시·군·구	인원	구성비
	전체	52,840	
1	화성시	2,805	5.3%
2	김포시	1,437	2.7%
3	평택시	1,234	2.3%
4	파주시	1,175	2.2%
5	포천시	1,130	2.1%
6	광주시	1,103	2.1%
7	김해시	1,099	2.1%
8	안산시	1,044	2.0%
9	서구	951	1.8%
10	시흥시	929	1.8%
11	창원시	847	1.6%
12	부천시	824	1.6%
13	남동구	764	1.4%
14	용인시	761	1.4%
15	완도군	681	1.3%
16	천안시	677	1.3%
17	남양주시	674	1.3%
18	양주시	662	1.3%
19	음성군	640	1.2%
20	달서구	626	1.2%

- 네팔인이 많이 거주하는 곳은 화성시 4,153명, 김포시 2,015명, 포천시 1,821명, 음성군 1,618명 순
- 인도네시아인이 많이 거주하는 곳은 화성시 2,189명, 통영시 1,918명, 제주시 1,895명, 김해시 1,570명 순

**< 네팔 및 인도네시아 국적 거주자 상위 시·군·구 현황 >**

(단위 : 명)

순위	네팔		
	시·군·구	인원	구성비
	전체	58,731	
1	화성시	4,153	7.1%
2	김포시	2,015	3.4%
3	포천시	1,821	3.1%
4	음성군	1,618	2.8%
5	천안시	1,376	2.3%
6	김해시	1,221	2.1%
7	안성시	1,182	2.0%
8	아산시	1,134	1.9%
9	평택시	1,119	1.9%
10	파주시	1,117	1.9%
11	영암군	1,050	1.8%
12	양주시	1,029	1.8%
13	제주시	987	1.7%
14	시흥시	907	1.5%
15	안산시	897	1.5%
16	이천시	877	1.5%
17	용인시	853	1.5%
18	종로구	812	1.4%
19	진천군	811	1.4%
20	강원 고성군	751	1.3%

(단위 : 명)

순위	인도네시아		
	시·군·구	인원	구성비
	전체	50,869	
1	화성시	2,189	4.3%
2	통영시	1,918	3.8%
3	제주시	1,895	3.7%
4	김해시	1,570	3.1%
5	안산시	1,229	2.4%
6	여주시	1,227	2.4%
7	창원시	1,129	2.2%
8	서귀포시	1,071	2.1%
9	사천시	1,000	2.0%
10	김포시	993	2.0%
11	시흥시	922	1.8%
12	거제시	850	1.7%
13	포항시	842	1.7%
14	남동구	830	1.6%
15	군산시	778	1.5%
16	달서구	747	1.5%
17	강서구	688	1.4%
18	경주시	665	1.3%
19	울진군	648	1.3%
20	완도군	632	1.2%

## □ 유형별 × 국적별 현황

- 외국인근로자를 국적별로 보면, 한국계 중국 79,945명(17.0%), 베트남 52,673명(11.2%), 네팔 48,812명(10.4%), 캄보디아 44,492명(9.5%) 순
- 결혼이민자는 베트남 37,139명(20.6%), 중국 34,738명(19.3%), 한국계 중국 30,610명(17.0%), 일본 13,711명(7.6%) 순

### < 외국인근로자 및 결혼이민자 주요 국적별 현황 >

(단위 : 명)

순위	외국인근로자		
	국적	인원	구성비
	전체	470,250	
1	중국(한국계)	79,945	17.0%
2	베트남	52,673	11.2%
3	네팔	48,812	10.4%
4	캄보디아	44,492	9.5%
5	인도네시아	42,970	9.1%
6	미얀마	28,208	6.0%
7	태국	27,552	5.9%
8	필리핀	27,210	5.8%
9	스리랑카	24,341	5.2%
10	우즈베키스탄	21,618	4.6%

(단위 : 명)

순위	결혼이민자		
	국적	인원	구성비
	전체	180,072	
1	베트남	37,139	20.6%
2	중국	34,738	19.3%
3	중국(한국계)	30,610	17.0%
4	일본	13,711	7.6%
5	필리핀	11,414	6.3%
6	미국	10,086	5.6%
7	태국	7,877	4.4%
8	캄보디아	4,659	2.6%
9	캐나다	3,764	2.1%
10	대만	2,841	1.6%

- 유학생을 국적별로 보면, 베트남 75,453명(36.6%), 중국 58,797명(28.5%), 몽골 13,072명(6.3%), 우즈베키스탄 12,104명(5.9%) 순
- 외국국적동포는 한국계 중국 308,657명(75.1%), 한국계 러시아 28,022명(6.8%), 우즈베키스탄 23,633명(5.8%), 미국 21,829명(5.3%) 순



### < 유학생 및 외국국적동포 주요 국적별 현황 >

(단위 : 명)

순위	유학생		
	국적	인원	구성비
	전체	206,329	
1	베트남	75,453	36.6%
2	중국	58,797	28.5%
3	몽골	13,072	6.3%
4	우즈베키스탄	12,104	5.9%
5	네팔	4,486	2.2%
6	일본	4,300	2.1%
7	미얀마	4,439	2.2%
8	인도네시아	2,536	1.2%
9	방글라데시	2,027	1.0%
10	러시아	2,026	1.0%

(단위 : 명)

순위	외국국적동포		
	국적	인원	구성비
	전체	410,972	
1	중국(한국계)	308,657	75.1%
2	러시아(한국계)	28,022	6.8%
3	우즈베키스탄	23,633	5.8%
4	미국	21,829	5.3%
5	카자흐스탄	11,166	2.7%
6	캐나다	7,834	1.9%
7	키르기스탄	2,137	0.5%
8	영국	460	0.1%
9	일본	294	0.1%
10	대만	29	0.0%

- 기타 외국인을 국적별로 보면, 태국 154,360명(23.1%), 중국 116,498명(17.5%), 한국계 중국 112,526명(16.9%), 베트남 82,020명(12.3%) 순

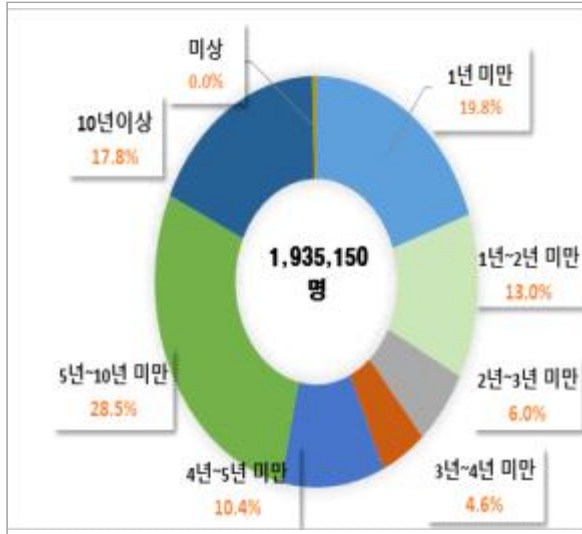
### < 기타 외국인 주요 국적별 현황 >

(단위 : 명)

순위	기타 외국인		
	국적	인원	구성비
	전체	667,527	
1	태국	154,360	23.1%
2	중국	116,498	17.5%
3	중국(한국계)	112,526	16.9%
4	베트남	82,020	12.3%
5	카자흐스탄	23,612	3.5%
6	몽골	24,913	3.73%
7	러시아	21,362	3.2%
8	우즈베키스탄	17,073	2.6%
9	필리핀	13,436	2.0%
10	대만	9,738	1.5%

## 5. 체류기간별 현황

### □ 총 괄



한국국적을 가지지 않은 자

총 1,935,150명 중,

- ① 5년~10년 미만 : 550,594명(28.5%)
- ② 1년 미만 : 382,751명(19.8%)
- ③ 10년 이상 : 343,494명(17.8%)
- ④ 1년~2년 미만 : 251,198명(13.0%)
- ⑤ 4년~5년 미만 : 201,202명(10.4%)
- ⑥ 2년~3년 미만 : 116,727명(6.0%)
- ⑦ 3년~4년 미만 : 88,820명(4.6%)

- 체류기간별로 보면 한국국적을 가지지 않은 자 중 5년 이상 국내 거주자는 46.3%(894,088명), 5년 미만 거주자는 53.7%(1,040,698명)
- 세부적으로 5년~10년 미만 28.5%, 1년 미만 19.8%, 10년 이상 17.8%, 1년~2년 미만 13.0%, 4년~5년 미만 10.4% 등 순

### < 한국국적을 가지지 않은 자의 체류기간 현황 >

(단위 : 명)

체류기간	합 계		남		여	
		구성비		구성비		구성비
계	1,935,150		1,093,129		842,021	
1년미만	382,751	19.8%	227,440	11.8%	155,311	8.0%
1년~2년미만	251,198	13.0%	152,475	7.9%	98,723	5.1%
2년~3년미만	116,727	6.0%	62,736	3.2%	53,991	2.8%
3년~4년미만	88,820	4.6%	47,201	2.4%	41,619	2.2%
4년~5년미만	201,202	10.4%	121,200	6.3%	80,002	4.1%
5년~10년미만	550,594	28.5%	311,079	16.1%	239,515	12.4%
10년이상	343,494	17.8%	170,794	8.8%	172,700	8.9%
미상	364	0.0%	204	0.0%	160	0.0%

## □ 시·도별 현황

- 시·도별 체류기간 현황을 보면 한국국적을 가지지 않은 자 중 5년 이상 국내 거주자 비율(전국평균 46.3%)이 높은 시·도는 인천 51.5%, 경기 50.7%, 서울 49.8%, 울산 45.2% 순

### < 한국국적을 가지지 않은 자의 시·도별 체류기간 현황(5년 기준) >

(단위 : 명)

시·도	합 계	5년 미만		5년 이상	
			비율		비율
<b>계</b>	<b>1,935,150</b>	<b>1,040,698</b>	<b>53.7%</b>	<b>894,088</b>	<b>46.3%</b>
서울특별시	366,139	183,669	50.2%	182,406	49.8%
부산광역시	63,056	37,618	59.7%	25,435	40.3%
대구광역시	43,191	24,990	57.9%	18,201	42.1%
인천광역시	122,050	59,076	48.4%	62,915	51.5%
광주광역시	35,274	21,177	60.0%	14,096	40.0%
대전광역시	29,434	19,626	66.7%	9,808	33.3%
울산광역시	31,670	17,344	54.8%	14,316	45.2%
세종특별자치시	7,807	4,663	59.7%	3,143	40.3%
경기도	652,579	321,782	49.3%	330,621	50.7%
강원도	33,140	21,235	64.1%	11,904	35.9%
충청북도	71,311	42,022	58.9%	29,281	41.1%
충청남도	126,837	73,165	57.7%	53,655	42.3%
전라북도	52,799	33,490	63.4%	19,307	36.6%
전라남도	62,493	40,019	64.0%	22,474	36.0%
경상북도	91,311	54,097	59.2%	37,209	40.7%
경상남도	117,235	69,368	59.2%	47,859	40.8%
제주특별자치도	28,824	17,357	60.2%	11,458	39.8%

**< 한국국적을 가지지 않은 자의 시·도별 체류기간 현황(세부구분) >**

(단위:명)

시·도	합 계	1년미만	1년~ 2년미만	2년~ 3년미만	3년~ 4년미만	4년~ 5년미만	5년~ 10년미만	10년이상	미상
계	1,935,150	382,751	251,198	116,727	88,820	201,202	550,594	343,494	364
	구성비	19.8%	13.0%	6.0%	4.6%	10.4%	28.5%	17.8%	0.0%
서울	366,139	63,960	40,131	29,885	19,125	30,568	101,801	80,605	64
	구성비	17.5%	11.0%	8.2%	5.2%	8.3%	27.8%	22.0%	0.0%
부산	63,056	14,977	9,387	3,345	3,467	6,442	16,469	8,966	*
	구성비	23.8%	14.9%	5.3%	5.5%	10.2%	26.1%	14.2%	
대구	43,191	8,142	6,279	2,231	2,693	5,645	11,365	6,836	*
	구성비	18.9%	14.5%	5.2%	6.2%	13.1%	26.3%	15.8%	
인천	122,050	19,863	13,915	7,125	5,500	12,673	36,399	26,516	59
	구성비	16.3%	11.4%	5.8%	4.5%	10.4%	29.8%	21.7%	0.0%
광주	35,274	7,540	5,224	2,161	1,953	4,299	9,978	4,118	*
	구성비	21.4%	14.8%	6.1%	5.5%	12.2%	28.3%	11.7%	
대전	29,434	7,261	5,391	2,339	1,713	2,922	6,228	3,580	*
	구성비	24.7%	18.3%	7.9%	5.8%	9.9%	21.2%	12.2%	
울산	31,670	7,517	3,914	1,404	1,211	3,298	8,241	6,075	10
	구성비	23.7%	12.4%	4.4%	3.8%	10.4%	26.0%	19.2%	0.0%
세종	7,807	1,569	1,182	480	350	1,082	2,026	1,117	*
	구성비	20.1%	15.1%	6.1%	4.5%	13.9%	26.0%	14.3%	
경기	652,579	112,000	75,952	40,115	27,453	66,262	198,563	132,058	176
	구성비	17.2%	11.6%	6.1%	4.2%	10.2%	30.4%	20.2%	0.0%
강원	33,140	9,362	5,314	1,783	1,489	3,287	7,886	4,018	*
	구성비	28.2%	16.0%	5.4%	4.5%	9.9%	23.8%	12.1%	
충북	71,311	16,122	10,751	3,488	3,126	8,535	20,139	9,142	8
	구성비	22.6%	15.1%	4.9%	4.4%	12.0%	28.2%	12.8%	0.0%
충남	126,837	26,590	18,950	7,385	5,582	14,658	36,123	17,532	17
	구성비	21.0%	14.9%	5.8%	4.4%	11.6%	28.5%	13.8%	0.0%
전북	52,799	13,238	8,824	2,608	2,606	6,214	13,463	5,844	*
	구성비	25.1%	16.7%	4.9%	4.9%	11.8%	25.5%	11.1%	
전남	62,493	17,738	10,215	2,474	2,459	7,133	15,408	7,066	*
	구성비	25.1%	16.7%	4.9%	4.9%	11.8%	25.5%	11.1%	
경북	91,311	21,204	13,701	4,184	3,951	11,057	26,511	10,698	5
	구성비	23.2%	15.0%	4.6%	4.3%	12.1%	29.0%	11.7%	0.0%
경남	117,235	28,963	17,966	4,212	4,624	13,603	31,863	15,996	8
	구성비	24.7%	15.3%	3.6%	3.9%	11.6%	27.2%	13.6%	0.0%
제주	28,824	6,705	4,102	1,508	1,518	3,524	8,131	3,327	9
	구성비	23.3%	14.2%	5.2%	5.3%	12.2%	28.2%	11.5%	0.0%

## □ 유형별 현황

- 유형별로 보면 외국인근로자는 1년 미만이 31.8%,  
결혼이민자는 10년 이상이 49.1%, 유학생은 1년 미만이 33.5%,  
외국국적동포는 5년~10년 미만이 44.5%, 기타 외국인은 5년~10년  
미만이 31.1%로 가장 높은 비중을 차지

### < 한국국적을 가지지 않은 자의 유형별 체류기간 현황 >

(단위 : 명)

구 분	합 계	외국인근로자	결혼이민자	유학생	외국국적동포	기타 외국인
계	1,935,150	470,250	180,072	206,329	410,972	667,527
1년 미만	382,751	149,352	9,947	69,052	25,861	128,539
	19.8%	31.8%	5.5%	33.5%	6.3%	19.3%
1년~ 2년 미만	251,198	99,386	7,717	45,624	19,072	79,399
	13.0%	21.1%	4.3%	22.1%	4.6%	11.9%
2년~ 3년 미만	116,727	41,117	7,239	22,692	25,164	20,515
	6.0%	8.7%	4.0%	11.0%	6.1%	3.1%
3년~ 4년 미만	88,820	18,857	9,714	14,674	16,060	29,515
	4.6%	4.0%	5.4%	7.1%	3.9%	4.4%
4년~ 5년 미만	201,202	52,307	11,618	18,991	40,336	77,950
	10.4%	11.1%	6.5%	9.2%	9.8%	11.7%
5년~ 10년 미만	550,594	80,869	45,454	33,668	182,863	207,740
	28.5%	17.2%	25.2%	16.3%	44.5%	31.1%
10년 이상	343,494	28,350	88,326	1,617	101,554	123,647
	17.8%	6.0%	49.1%	0.8%	24.7%	18.5%
미상	364	12	57	11	62	222
	0.0%	0.0%	0.0%	0.0%	0.0%	0.0%

### Ⅲ. 한국국적을 취득한 자

#### 1. 총 괄

##### □ 한국국적을 취득한 자 수 : 234,506명

○ '23.11.1. 기준 한국국적을 취득한 자는 234,506명으로

'22년 223,825명에 비해 10,681명(4.8%) 증가

- 성별로는 남자 48,526명, 여자 185,980명으로 '22년에 비해 남자 2,333명(5.1%), 여자 8,348(4.7%) 증가

- 성비를 보면 26로 예년과 같이 여자의 비중이 매우 높음

\* 여자 100명당 남자의 수 : 남자의 수 ÷ 여자의 수 × 100

##### < 한국국적을 취득한 자 현황 >

(단위 : 명)

'22년			'23년			증감(증감률)		
계	남	여	계	남	여	계	남	여
223,825	46,193	177,632	234,506	48,526	185,980	10,681	2,333	8,348
구성비	20.6%	79.4%	구성비	20.7%	79.3%	4.8%	5.1%	4.7%

#### 2. 지역별 현황

##### □ 시·도별 현황

○ 한국국적을 취득한 자는 경기 33.9%(79,431명), 서울 19.9%(46,649명), 인천 8.7%(20,296명) 등 수도권에 62.5%(146,376명)가 거주

○ 외국인주민 대비 한국국적을 취득한 자의 비율이 10%를 넘는 곳은 인천(12.6%), 강원(10.7%), 서울(10.4%)

**< 한국국적을 취득한 자 시·도별 현황 >**

(단위 : 명)

시·도	외국인주민 수 (A)	한국국적을 취득한 자(B)	외국인주민 대비 한국국적을 취득한 자 비율(B/A)	전체 국적취득자 대비 구성비
<b>계</b>	<b>2,459,542</b>	<b>234,506</b>	<b>9.5%</b>	<b>100%</b>
서울특별시	449,014	46,649	10.4%	19.9%
부산광역시	83,401	7,335	8.8%	3.1%
대구광역시	58,944	5,565	9.4%	2.4%
인천광역시	160,859	20,296	12.6%	8.7%
광주광역시	46,859	4,100	8.7%	1.7%
대전광역시	39,969	3,815	9.5%	1.6%
울산광역시	41,698	3,835	9.2%	1.6%
세종특별자치시	10,451	932	8.9%	0.4%
경기도	809,801	79,431	9.8%	33.9%
강원도	46,856	5,014	10.7%	2.1%
충청북도	89,823	7,237	8.1%	3.1%
충청남도	155,589	11,484	7.4%	4.9%
전라북도	73,802	7,118	9.6%	3.0%
전라남도	86,729	7,626	8.8%	3.3%
경상북도	118,274	9,383	7.9%	4.0%
경상남도	150,643	11,952	7.9%	5.1%
제주특별자치도	36,830	2,734	7.4%	1.2%

**< 한국국적을 취득한 자 시·도별 증감 현황 >**

(단위 : 명)

시·도	'22년			'23년			증감(증감률)		
	계	남	여	계	남	여	계	남	여
<b>계</b>	<b>223,825</b>	<b>46,193</b>	<b>177,632</b>	<b>234,506</b>	<b>48,526</b>	<b>185,980</b>	<b>10,681</b> <b>4.8%</b>	<b>2,333</b> <b>5.1%</b>	<b>8,438</b> <b>4.7%</b>
서울	45,792	13,693	32,099	46,649	13,850	32,799	857 1.9%	157 1.1%	700 2.2%
부산	7,061	850	6,211	7,335	896	6,439	274 3.9%	46 5.4%	228 3.7%
대구	5,249	558	4,691	5,565	575	4,990	316 6.0%	17 3.0%	299 6.4%
인천	18,888	5,003	13,885	20,296	5,476	14,820	1,408 7.5%	473 9.5%	935 6.7%
광주	3,950	326	3,624	4,100	345	3,755	150 3.8%	19 5.8%	131 3.6%
대전	3,591	451	3,140	3,815	498	3,317	224 6.2%	47 10.4%	177 5.6%
울산	3,669	525	3,144	3,835	548	3,287	166 4.5%	23 4.4%	143 4.5%
세종	882	114	768	932	116	816	50 5.7%	2 1.8%	48 6.3%
경기	75,288	18,964	56,324	79,431	20,076	59,355	4,143 5.5%	1,112 5.9%	3,031 5.4%
강원	4,777	410	4,367	5,014	454	4,560	237 5.0%	44 10.7%	193 4.4%
충북	6,820	830	5,990	7,237	902	6,335	417 6.1%	72 8.7%	345 5.8%
충남	10,718	1,522	9,196	11,484	1,656	9,828	766 7.1%	134 8.8%	632 6.9%
전북	6,777	427	6,350	7,118	462	6,656	341 5.0%	35 8.2%	306 4.8%
전남	7,302	437	6,865	7,626	471	7,155	324 4.4%	34 7.8%	290 4.2%
경북	8,996	688	8,308	9,383	729	8,654	387 4.3%	41 6.0%	346 4.2%
경남	11,454	937	10,517	11,952	989	10,963	498 4.3%	52 5.5%	446 4.2%
제주	2,611	458	2,153	2,734	483	2,251	123 4.7%	25 5.5%	98 4.6%



## □ 시·군·구별 현황

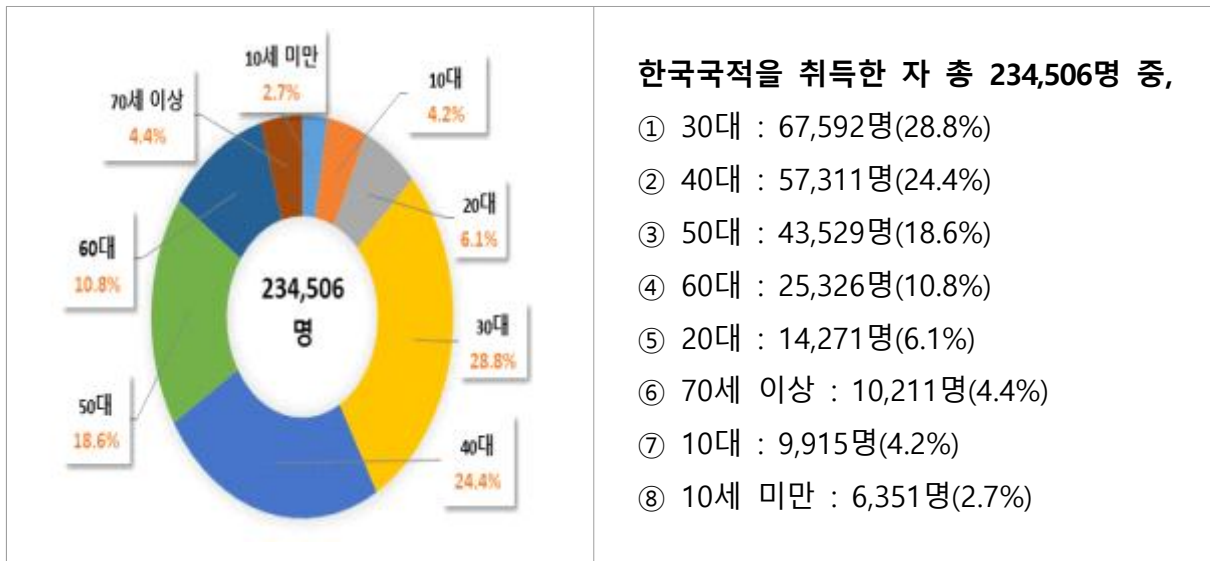
- 한국국적을 취득한 자가 많이 거주하는 곳은 부천시 9,721명, 안산시 9,671명, 구로구 7,462명, 수원시 7,290명, 시흥시 7,168명 순

### < 한국국적을 취득한 자 거주 상위 시·군·구 현황 >

(단위 : 명)

순위	시·군·구	합 계		남		여	
			구성비		구성비		구성비
	전체	234,506		48,526		185,980	
1	부천시	9,721	4.1%	3,092	6.4%	6,629	3.6%
2	안산시	9,671	4.1%	3,035	6.3%	6,636	3.6%
3	구로구	7,462	3.2%	2,738	5.6%	4,724	2.5%
4	수원시	7,290	3.1%	2,048	4.2%	5,242	2.8%
5	시흥시	7,168	3.1%	2,080	4.3%	5,088	2.7%
6	부평구	6,353	2.7%	2,078	4.3%	4,275	2.3%
7	영등포구	5,796	2.5%	2,228	4.6%	3,568	1.9%
8	화성시	5,011	2.1%	1,182	2.4%	3,829	2.1%
9	금천구	4,250	1.8%	1,493	3.1%	2,757	1.5%
10	평택시	3,966	1.7%	915	1.9%	3,051	1.6%
11	인천 서구	3,432	1.5%	787	1.6%	2,645	1.4%
12	성남시	3,405	1.5%	816	1.7%	2,589	1.4%
13	고양시	3,347	1.4%	747	1.5%	2,600	1.4%
14	관악구	3,322	1.4%	1,009	2.1%	2,313	1.2%
15	천안시	3,227	1.4%	631	1.3%	2,596	1.4%
16	남동구	3,107	1.3%	807	1.7%	2,300	1.2%
17	김포시	3,057	1.3%	795	1.6%	2,262	1.2%
18	미추홀구	3,013	1.3%	792	1.6%	2,221	1.2%
19	창원시	2,996	1.3%	294	0.6%	2,702	1.5%
20	용인시	2,757	1.2%	600	1.2%	2,157	1.2%

### 3. 연령별 현황



○ 연령별로는 30대가 67,592명(28.8%)으로 가장 많으며, 30대와 40대를 합하면 53.2%(124,903명)를 차지

- 성별로 보면 남자는 50대(22.4%), 여자는 30대(32.0%)가 가장 많음

#### < 한국의국적을 취득한 자의 연령별 현황 >

(단위 : 명)

구 분	합 계		남		여	
		구성비		구성비		구성비
계	234,506		48,526		185,980	
0~9세	6,351	2.7%	3,130	6.5%	3,221	1.7%
10~19세	9,915	4.2%	4,676	9.6%	5,239	2.8%
20~29세	14,271	6.1%	2,739	5.6%	11,532	6.2%
30~39세	67,592	28.8%	8,126	16.7%	59,466	32.0%
40~49세	57,311	24.4%	9,232	19.0%	48,079	25.9%
50~59세	43,529	18.6%	10,889	22.4%	32,640	17.6%
60~69세	25,326	10.8%	7,022	14.5%	18,304	9.8%
70세이상	10,211	4.4%	2,712	5.6%	7,499	4.0%

- 연령별 성비를 보면 10대 미만 97.2, 10대 89.2, 60대 38.4 순이며, 30대가 13.7으로 가장 낮음

< 한국국적을 취득한 자의 연령별 성비 >

(단위 : 여자 100명당 남자의 수)

전체	0~9세	10~19세	20~29세	30~39세	40~49세	50~59세	60~69세	70세이상
26.1	97.2	89.2	23.7	13.7	19.2	33.4	38.4	36.2

#### 4. 이전 국적별 현황

- 중국(한국계 포함) 출신이 한국국적을 취득한 자의 43.5%를 차지

< 한국국적을 취득한 자의 주요 출신 국가 >

(단위 : 명)

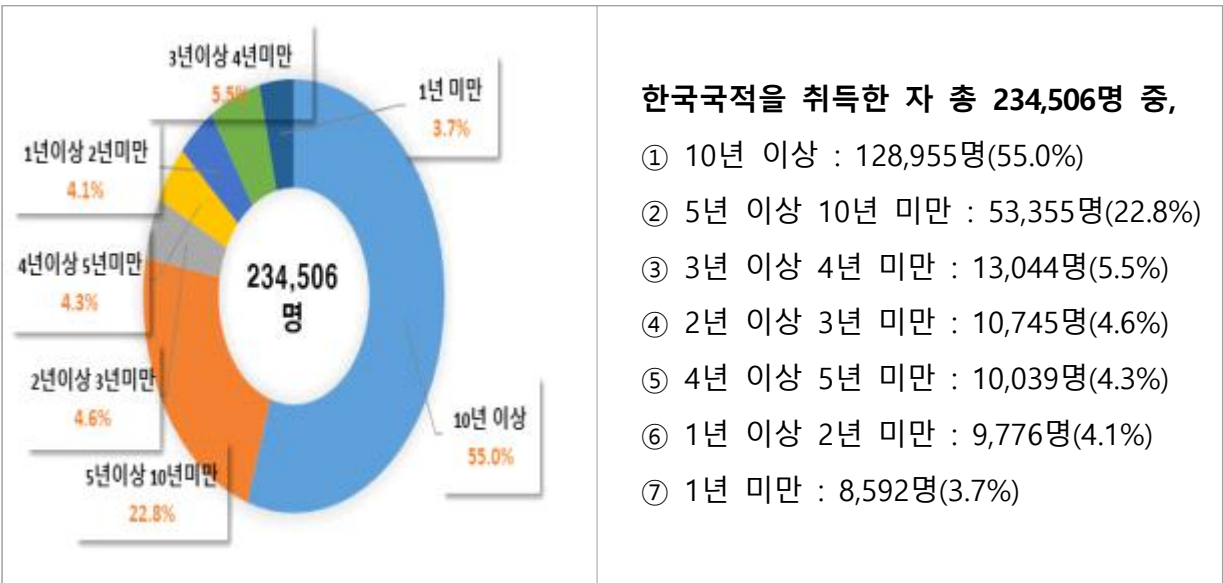
전체	중국 (한국계)	베트남	중국	필리핀	캄보디아	대만	몽골
234,506	101,995	54,696	42,513	10,543	5,252	5,092	2,058
구성비	43.5%	23.3%	18.1%	4.5%	2.3%	2.2%	0.9%

< 최근 2년간 주요 출신국가별 증감 현황 >

(단위 : 명)

국가	'21년 (A)	'22년 (B)	'23년 (C)	'21년 증감 (B-A)	'22년 증감 (C-B)	2년간 증감 (C-A)
전체	210,880	223,825	234,506	12,945 6.1%	10,681 4.8%	23,626 11.2%
중국(한국계)	95,518	98,477	101,995	2,959 3.1%	3,518 3.6%	6,477 6.8%
베트남	46,608	50,660	54,696	4,052 8.7%	4,036 8.0%	8,088 17.4%
중국	38,721	41,413	42,513	2,692 7.0%	1,100 2.7%	3,792 9.8%
필리핀	9,715	10,295	10,543	580 6.0%	248 2.4%	828 8.5%
캄보디아	4,682	4,946	5,252	264 5.6%	306 6.2%	570 12.2%
대만	4,332	4,807	5,092	475 11.0%	285 5.9%	760 17.5%
몽골	1,848	1,938	2,058	90 4.9%	120 6.2%	210 11.4%

## 5. 국적 취득 후 경과기간별 현황



- 한국국적 취득 후 경과기간이 5년 이상인 자는 182,310명으로, 77.8%를 차지
  - 10년 이상인 자는 128,955명(55.0%), 5년 이상 10년 미만인 자는 53,355명(22.8%)

**【참고】 연도별 국적 취득자 수** (출처 : 법무부 2023년 출입국외국인정책통계연보)

(단위 : 명)

'14년	'15년	'16년	'17년	'18년	'19년	'20년	'21년	'22년	'23년
11,314	10,924	10,108	10,086	11,556	9,914	13,885	10,895	10,248	10,346

# < 국적 취득 후 경과 기간별 현황 >

(단위 : 명)

시·도	합 계	1년 미만	1년 이상~ 2년미만	2년 이상~ 3년미만	3년 이상~ 4년미만	4년 이상~ 5년미만	5년 이상~ 10년미만	10년 이상
계	234,506	8,592 3.7%	9,776 4.2%	10,745 4.6 %	13,044 5.6%	10,039 4.3%	53,355 22.8%	128,955 55.0%
서울	46,649	1,346	1,507	1,823	2,600	1,566	9,269	28,538
	구성비	2.9%	3.2%	3.9%	5.6%	3.4%	19.9%	61.2%
부산	7,335	259	291	350	435	400	1,710	3,890
	구성비	3.5%	4.0%	4.8%	5.9%	5.5%	23.3%	53.0%
대구	5,565	181	270	278	332	308	1,495	2,701
	구성비	3.3%	4.9%	5.0%	6.0%	5.5%	26.9%	48.5%
인천	20,296	765	966	836	1,259	918	4,458	11,094
	구성비	3.8%	4.8%	4.1%	6.2%	4.5%	22.0%	54.7%
광주	4,100	157	162	186	165	219	1,118	2,093
	구성비	3.8%	4.0%	4.5%	4.0%	5.3%	27.3%	51.0%
대전	3,815	152	150	201	196	177	1,110	1,829
	구성비	4.0%	3.9%	5.3%	5.1%	4.6%	29.1%	47.9%
울산	3,835	147	130	192	250	192	780	2,144
	구성비	3.8%	3.4%	5.0%	6.5%	5.0%	20.3%	55.9%
세종	932	47	48	70	43	37	237	450
	구성비	5.0%	5.2%	7.5%	4.6%	4.0%	25.4%	48.3%
경기	79,431	3,116	3,181	3,539	4,504	3,332	17,163	44,596
	구성비	3.9%	4.0%	4.5%	5.7%	4.2%	21.6%	56.1%
강원	5,014	171	264	226	285	252	1,300	2,516
	구성비	3.4%	5.3%	4.5%	5.7%	5.0%	25.9%	50.2%
충북	7,237	325	448	313	414	315	1,765	3,657
	구성비	4.5%	6.2%	4.3%	5.7%	4.4%	24.4%	50.5%
충남	11,484	535	601	646	729	409	2,922	5,642
	구성비	4.7%	5.2%	5.6%	6.3%	3.6%	25.4%	49.1%
전북	7,118	298	321	357	323	368	1,680	3,771
	구성비	4.2%	4.5%	5.0%	4.5%	5.2%	23.6%	53.0%
전남	7,626	281	362	416	306	379	2,074	3,808
	구성비	3.7%	4.7%	5.5%	4.0%	5.0%	27.2%	49.9%
경북	9,383	311	451	509	600	518	2,380	4,614
	구성비	3.3%	4.8%	5.4%	6.4%	5.5%	25.4%	49.2%
경남	11,952	377	475	651	405	490	3,149	6,405
	구성비	3.2%	4.0%	5.4%	3.4%	4.1%	26.3%	53.6%
제주	2,734	124	149	152	198	159	745	1,207
	구성비	4.5%	5.4%	5.6%	7.2%	5.8%	27.25	44.1%

## IV. 외국인주민 자녀

### 1. 총 괄

□ **외국인주민 자녀(국내출생+귀화·인지 및 외국국적) 수 : 308,402명**

- 외국인주민 자녀는 308,402명으로, 2022년 299,440명에 비해 8,962명(3.0%) 증가
  - 성별로 보면 남자 157,348명, 여자 151,054명으로 성비는 104.2이며, 2022년에 비해 남자는 4,728명(3.0%), 여자는 4,234명(2.9%) 증가
  - 유형별로 보면, 출생과 동시에 한국국적을 취득한 국내출생 자녀가 289,886명(94.0%), 귀화·인지하였거나 아직 외국국적을 보유하고 있는 귀화·인지 및 외국국적 자녀가 18,516명(6.0%)

#### < 외국인주민 자녀 현황 >

(단위 : 명)

구분	합 계			국내출생			귀화·인지 및 외국국적*		
	계	남	여	소계	남	여	소계	남	여
'23년	308,402	157,348	151,054	289,886	148,449	141,437	18,516	8,899	9,617
'22년	299,440	152,620	146,820	282,077	144,310	137,767	17,363	8,310	9,053
증 감	8,962	4,728	4,234	7,809	4,139	3,670	1,153	589	564
비율	3.0%	3.1%	2.9%	2.8%	2.9%	2.7%	6.7%	7.1%	6.2%

\* 전체 외국인주민 유형에는 한국국적을 가지지 않은 자 및 한국국적취득자로 분류

- 부 또는 모의 국적별 자녀 현황은 베트남 107,185명(34.7%), 중국 54,699명(17.8%), 중국(한국계) 38,034명(12.3%) 순

#### < 부 또는 모의 국적별 외국인주민 자녀 현황 >

(단위 : 명)

전체	베트남	중국	중국 (한국계)	필리핀	캄보디아	미국	일본	태국
308,402	107,185	54,699	38,034	24,071	12,862	12,469	9,726	6,958
구성비	34.7%	17.8%	12.3%	7.8%	4.2%	4.0%	3.1%	2.3%

## 2. 지역별 현황

### □ 시·도별 현황

- 외국인주민 자녀는 경기 27.6%(85,106명), 서울 13.0%(39,729명), 인천 6.7%(20,545명) 등 수도권에 47.3%(145,380명)가 거주

#### < 외국인주민 자녀 시·도별 현황 >

(단위 : 명)

시·도	합 계		국내출생		귀화인자 및 외국국적	
		구성비		구성비		구성비
계	308,402		289,886		18,516	
서울특별시	39,729	13.0%	36,226	12.5%	3,503	18.9%
부산광역시	13,495	4.4%	13,010	4.5%	485	2.6%
대구광역시	10,603	3.4%	10,188	3.5%	415	2.2%
인천광역시	20,545	6.7%	18,513	6.4%	2,032	11.0%
광주광역시	7,736	2.5%	7,485	2.6%	251	1.4%
대전광역시	6,973	2.3%	6,720	2.3%	253	1.4%
울산광역시	6,466	2.1%	6,193	2.1%	273	1.5%
세종특별자치시	1,782	0.6%	1,712	0.6%	70	0.4%
경기도	85,106	27.6%	77,791	26.8%	7,315	39.5%
강원도	8,971	2.9%	8,702	3.0%	269	1.5%
충청북도	11,751	3.8%	11,275	3.95	476	2.6%
충청남도	18,134	5.9%	17,268	6.0%	866	4.7%
전라북도	14,255	4.6%	13,885	4.8%	370	2.0%
전라남도	17,017	5.5%	16,610	5.7%	407	2.2%
경상북도	18,114	5.9%	17,580	6.1%	534	2.9%
경상남도	22,172	7.2%	21,456	7.4%	716	3.9%
제주특별자치도	5,553	1.8%	5,272	1.8%	281	1.5%

## □ 시·군·구별 현황

- 외국인주민 자녀가 많이 거주하는 곳은 안산시 7,031명, 화성시 6,527명, 수원시 6,239명, 시흥시 6,116명 순

### < 외국인주민 자녀 거주 상위 시·군·구 현황 >

(단위 : 명)

순위	시·군·구	합 계			국내출생			귀화·인지 및 외국국적		
		계	남	여	소계	남	여	소계	남	여
	전체	308,402	157,348	151,054	289,886	148,449	141,437	18,516	8,899	9,617
1	안산시	7,031	3,553	3,478	6,091	3,095	2,996	940	458	482
2	화성시	6,527	3,328	3,199	6,048	3,113	2,935	479	215	264
3	수원시	6,239	3,171	3,068	5,556	2,875	2,681	683	296	387
4	시흥시	6,116	3,086	3,030	5,384	2,717	2,667	732	369	363
5	부천시	5,996	3,101	2,895	5,029	2,611	2,418	967	490	477
6	평택시	5,387	2,765	2,622	4,974	2,554	2,420	413	211	202
7	창원시	5,215	2,651	2,564	5,035	2,565	2,470	180	86	94
8	고양시	4,484	2,289	2,195	4,195	2,146	2,049	289	143	146
9	청주시	4,450	2,265	2,185	4,265	2,186	2,079	185	79	106
10	인천 서구	4,393	2,255	2,138	4,037	2,093	1,944	356	162	194
11	용인시	4,391	2,223	2,168	4,159	2,112	2,047	232	111	121
12	천안시	4,322	2,178	2,144	4,038	2,046	1,992	284	132	152
13	부평구	3,970	1,990	1,980	3,319	1,684	1,635	651	306	345
14	성남시	3,873	1,926	1,947	3,651	1,814	1,837	222	112	110
15	제주시	3,844	1,919	1,925	3,621	1,815	1,806	223	104	119
16	김해시	3,675	1,836	1,839	3,525	1,770	1,755	150	66	84
17	남양주시	3,599	1,810	1,789	3,420	1,732	1,688	179	78	101
18	김포시	3,543	1,839	1,704	3,209	1,686	1,523	334	153	181
19	남동구	3,326	1,679	1,647	3,011	1,511	1,500	315	168	147
20	광산구	3,292	1,717	1,575	3,161	1,650	1,511	131	67	64



### 3. 연령별 현황

- 외국인주민 자녀는 초등학생 이하가 215,340명으로 69.9% 차지
  - 연령대별로는 미취학 연령(만 6세 이하) 34.0%(104,763명), 초등학생 연령(만 7~12세) 35.9%(110,577명), 중고생 연령(만 13~18세) 30.1%(93,062명)

(단위 : 명)

연령별		합 계		국내 출생		귀화·인지 및 외국 국적	
			구성비		구성비		구성비
계		308,402		289,886		18,516	
소 계		104,763	34.0%	101,398	32.9%	3,365	1.0%
미 취 학 아 동	0세	11,874	3.9%	11,845	3.8%	29	0.0%
	1세	12,422	4.0%	12,343	4.0%	79	0.0%
	2세	14,453	4.6%	14,234	4.6%	219	0.1%
	3세	16,286	5.1%	15,792	5.1%	494	0.2%
	4세	16,955	5.3%	16,218	5.3%	737	0.2%
	5세	16,168	5.0%	15,325	5.0%	843	0.3%
	6세	16,605	5.1%	15,641	5.1%	964	0.3%
소 계		110,577	35.9%	103,328	33.5%	7,249	2.4%
초 등 학 생	7세	17,330	5.6%	16,154	5.2%	1,176	0.4%
	8세	17,791	5.8%	16,632	5.4%	1,159	0.4%
	9세	17,732	5.7%	16,526	5.4%	1,206	0.4%
	10세	18,614	6.0%	17,386	5.6%	1,228	0.4%
	11세	19,713	6.4%	18,433	6.0%	1,280	0.4%
	12세	19,397	6.3%	18,197	5.9%	1,200	0.4%
소 계		93,062	30.1%	85,160	27.6%	7,902	2.6%
중 고 생	13세	19,216	6.2%	18,015	5.8%	1,201	0.4%
	14세	18,391	6.0%	16,975	5.5%	1,416	0.5%
	15세	17,876	5.8%	16,342	5.3%	1,534	0.5%
	16세	16,029	5.2%	14,639	4.7%	1,390	0.5%
	17세	11,863	3.8%	10,632	3.4%	1,231	0.4%
	18세	9,687	3.1%	8,557	2.8%	1,130	0.4%

## V. 다문화가구원 현황

### 1. 총 괄

#### □ 다문화가구 가구원 수 : 1,191,768명

- 다문화가구 가구원은 1,191,768명으로 한국인배우자 166,200명(14.0%), 결혼이민자 179,525명(15.1%), 귀화자 217,737명(18.3%), 자녀 305,246명(25.6%), 기타 동거인 323,060명(27.2%)으로 구성

#### < 다문화가구 가구원 현황 >

(단위 : 명)

계	한국인배우자	결혼이민자	귀화자 등	자녀	기타동거인
1,191,768	166,200	179,525	217,737	305,246	323,060
구성비	14.0%	15.1%	18.3%	25.6%	27.2%

- ▷ (다문화가구) 귀화·인지의 방법으로 국적을 취득한 자 또는 외국인이 한국인 (귀화자 등 포함)과 혼인한 결혼이민자가 존재하는 일반가구
- ※ 다문화가구원은 다문화가구의 구성원으로서, 집단가구의 다문화대상자나 자녀는 포함되지 않음(집단가구: 가족이 아닌 남남끼리 함께 사는 6인 이상의 가구, 기숙사나 노인요양시설 등 사회시설에 집단으로 살고 있는 가구)
- (한국인배우자) 귀화자 등 또는 결혼이민자의 배우자인 한국인
  - (결혼이민자) 한국인(귀화자 등 포함)과 혼인하였거나 혼인 관계에 있는 자
  - (귀 화 자) 국적법 제3·4조에 따라 한국국적을 취득한 자
  - (자 녀) 귀화·인지자 또는 결혼이민자의 미성년 자녀
  - (기타동거인) 한국인배우자의 직계존속 또는 외국인배우자의 직계존속 등 다문화가구 구성원이나 한국인배우자, 결혼이민자, 귀화자 등, 미성년 자녀가 아닌 동거인

#### □ 다문화가구 수 : 415,584가구(2023년 기준) 2022년 399,396가구

- ※ 시·군·구별 다문화가구 수 현황은 [참고 p89] 참조

## 2. 지역별 현황

### □ 시·도별 현황

- 다문화가구는 경기 358,005명, 서울 194,025명, 인천 85,029명 등 수도권에 53.4%(637,059명)가 거주

#### < 다문화가구 가구원 시·도 현황 >

(단위 : 명)

시·도	합계	한국인 배우자	결혼이민자 및 귀화자 등			자녀			기타동거인		
			계	결혼이민자	귀화자 등	계	귀화·인지 및 외국국적	국내출생	계	내국인	외국인
계	1,191,768	166,200	397,262	179,525	217,737	305,246	18,326	286,920	323,060	277,143	45,917
서울	194,025	26,414	74,787	31,555	43,232	39,437	3,483	35,954	53,387	43,997	9,390
부산	49,692	7,228	14,217	7,295	6,922	13,384	480	12,904	14,863	13,719	1,144
대구	37,026	5,109	10,770	5,552	5,218	10,497	408	10,089	10,650	9,737	913
인천	85,029	11,795	31,721	13,301	18,420	20,416	2,018	18,398	21,097	17,029	4,068
광주	25,903	3,504	7,610	3,708	3,902	7,677	248	7,429	7,112	6,386	726
대전	24,364	3,577	7,055	3,463	3,592	6,890	247	6,643	6,842	6,348	494
울산	22,334	3,341	6,971	3,353	3,618	6,406	269	6,137	5,616	5,023	593
세종	6,212	931	1,787	918	869	1,767	69	1,698	1,727	1,563	164
경기	358,005	50,354	130,021	57,405	72,616	84,654	7,277	77,377	92,976	75,429	17,547
강원	31,499	4,596	8,784	3,987	4,797	8,838	259	8,579	9,281	8,726	555
충북	41,916	5,899	12,614	5,793	6,821	11,568	455	11,113	11,835	10,445	1,390
충남	65,122	9,218	20,195	9,441	10,754	17,839	848	16,991	17,870	15,464	2,406
전북	45,895	6,297	12,674	5,856	6,818	14,018	362	13,656	12,906	11,787	1,119
전남	52,817	7,172	13,890	6,584	7,306	16,674	399	16,275	15,081	13,757	1,324
경북	59,300	8,058	16,819	7,877	8,942	17,752	521	17,231	16,671	15,162	1,509
경남	73,246	9,742	21,806	10,405	11,401	21,918	706	21,212	19,780	17,743	2,037
제주	19,383	2,965	5,541	3,032	2,509	5,511	277	5,234	5,366	4,828	538

## □ 시·군·구별 현황

- 다문화가구원이 많이 거주하는 곳은 안산시 32,032명, 부천시 29,016명, 수원시 28,500명, 시흥시 25,984명 순

### < 다문화가구 가구원 상위 시·군·구 현황 >

(단위 : 명)

순위	시·군·구	합계	한국인 배우자	결혼이민자 및 귀화자 등			자녀			기타동거인		
				계	결혼 이민자	귀화자 등	계	귀화인 및외국 유지	국내 출생	계	내국인	외국인
1	안산시	32,032	3,847	13,930	5,182	8,748	7,001	936	6,065	7,254	4,909	2,345
2	부천시	29,106	3,192	13,072	4,305	8,767	5,986	965	5,021	6,856	4,571	2,285
3	수원시	28,500	3,808	11,363	4,729	6,634	6,200	681	5,519	7,129	5,477	1,652
4	시흥시	25,984	3,384	10,866	4,379	6,487	6,089	731	5,358	5,645	3,767	1,878
5	화성시	25,719	4,024	9,116	4,530	4,586	6,500	475	6,025	6,079	4,917	1,162
6	평택시	21,312	3,125	7,308	3,697	3,611	5,366	413	4,953	5,513	4,554	959
7	고양시	19,341	3,066	6,290	3,205	3,085	4,468	287	4,181	5,517	4,875	642
8	부평구	18,932	2,077	8,640	2,910	5,730	3,942	647	3,295	4,273	2,950	1,323
9	구로구	18,616	1,703	9,624	2,761	6,863	2,997	583	2,414	4,292	2,523	1,769
10	용인시	18,084	2,808	5,600	3,068	2,532	4,371	230	4,141	5,305	4,686	619
11	창원시	17,884	2,321	5,596	2,752	2,844	5,183	177	5,006	4,784	4,306	478
12	성남시	17,027	2,519	5,990	2,795	3,195	3,852	220	3,632	4,666	4,180	486
13	천안시	16,911	2,409	5,774	2,793	2,981	4,264	279	3,985	4,464	3,753	711
14	인천 서구	16,786	2,529	5,769	2,652	3,117	4,382	356	4,026	4,106	3,449	657
15	청주시	16,216	2,351	4,964	2,406	2,558	4,400	183	4,217	4,501	4,045	456
16	영등포구	15,211	1,394	7,665	2,354	5,311	2,215	490	1,725	3,937	1,864	2,073
17	김포시	14,086	2,036	5,091	2,336	2,755	3,528	331	3,197	3,431	2,767	664
18	남동구	13,630	1,955	4,926	2,113	2,813	3,314	309	3,005	3,435	2,822	613
19	남양주시	13,602	2,057	3,941	1,993	1,948	3,590	178	3,412	4,014	3,709	305
20	제주시	13,544	2,060	3,939	2,122	1,817	3,824	221	3,603	3,721	3,318	403

## □ 총 괄

구 분	총인구 (‘23.11.1.)	인구 대비 (%)	외국인주민 합계	한국국적을	
				계	외국인근로자
계	51,774,521	4.8	2,459,542	1,935,150	470,250
서울특별시	9,384,512	4.8	449,014	366,139	41,962
부산광역시	3,279,604	2.5	83,401	63,056	14,897
대구광역시	2,379,188	2.5	58,944	43,191	9,028
인천광역시	3,025,950	5.3	160,859	122,050	22,210
광주광역시	1,457,090	3.2	46,859	35,274	6,006
대전광역시	1,470,336	2.7	39,969	29,434	2,825
울산광역시	1,107,432	3.8	41,698	31,670	10,170
세종특별자치시	386,261	2.7	10,451	7,807	2,110
경기도	13,815,367	5.9	809,801	652,579	169,511
강원도	1,528,014	3.1	46,856	33,140	7,192
충청북도	1,641,481	5.5	89,823	71,311	22,259
충청남도	2,216,332	7.0	155,589	126,837	36,431
전라북도	1,768,491	4.2	73,802	52,799	13,505
전라남도	1,776,668	4.9	86,729	62,493	25,625
경상북도	2,589,880	4.6	118,274	91,311	27,103
경상남도	3,271,148	4.6	150,643	117,235	48,131
제주특별자치도	676,767	5.4	36,830	28,824	11,285

가지지 않은자				한국국적 취득자	외국인주민 자녀(출생)
결혼이민자	유학생	외국국적동포	기타외국인		
<b>180,072</b>	<b>206,329</b>	<b>410,972</b>	<b>667,527</b>	<b>234,506</b>	<b>289,886</b>
31,675	69,094	105,117	118,291	46,649	36,226
7,305	14,628	4,441	21,785	7,335	13,010
5,580	7,654	3,893	17,036	5,565	10,188
13,334	6,751	32,120	47,635	20,296	18,513
3,718	7,199	5,128	13,223	4,100	7,485
3,485	10,828	2,112	10,184	3,815	6,720
3,359	1,434	5,424	11,283	3,835	6,193
918	1,302	1,036	2,441	932	1,712
57,537	32,009	180,930	212,592	79,431	77,791
3,994	5,885	2,600	13,469	5,014	8,702
5,808	5,506	13,320	24,418	7,237	11,275
9,481	10,231	27,122	43,572	11,484	17,268
5,872	9,799	2,781	20,842	7,118	13,885
6,603	4,399	2,955	22,911	7,626	16,610
7,921	13,157	8,196	34,934	9,383	17,580
10,421	4,993	11,514	42,176	11,952	21,456
3,061	1,460	2,283	10,735	2,734	5,272

## □ 연도별 현황(시·도별)

구 분	'07년	'08년	'09년	'10년	'11년	'12년	'13년	'14년
계	722,686	891,341	1,106,884	1,139,283	1,265,006	1,409,577	1,445,631	1,569,470
서울	207,417	260,019	334,910	336,221	366,279	406,293	395,640	415,059
부산	28,591	33,192	40,913	41,365	44,726	49,329	51,617	54,394
대구	20,731	22,822	25,424	26,002	28,153	31,231	32,522	34,976
인천	43,093	49,253	61,522	63,575	69,350	73,588	75,552	82,523
광주	10,784	13,077	15,659	16,632	18,824	20,649	22,291	24,466
대전	12,044	14,682	18,834	19,699	21,360	22,499	22,907	23,729
울산	12,034	14,667	18,914	19,354	21,400	25,163	28,045	32,772
세종**	-	-	-	-	-	-	3,668	3,782
경기	214,727	277,991	323,964	337,821	380,606	424,946	440,735	492,790
강원	13,238	15,236	18,908	19,041	21,940	22,731	23,738	25,141
충북	19,274	22,669	28,311	30,138	34,083	37,653	39,177	43,148
충남	30,337	36,591	45,920	48,874	57,869	67,157	68,639	75,438
전북	14,903	18,423	27,223	28,450	31,515	35,281	37,788	39,777
전남	16,312	20,551	30,309	31,305	35,077	39,006	41,340	43,828
경북	34,579	36,685	44,831	46,658	50,808	56,250	59,330	64,931
경남	40,607	50,431	64,298	66,800	74,517	87,395	89,986	97,148
제주	4,015	5,052	6,944	7,348	8,499	10,406	12,656	15,568

\* 세종특별자치시 출범('12.7.1.)

※ '06년 최초 조사 시에는 한국국적을 가지지 않은 자는 외국인근로자와  
결혼이민자만 포함 조사(유학생, 외국국적동포 등은 미포함)

(단위 : 명)

'15년 (1.1.기준)	'15년 (11.1.기준)	'16년	'17년	'18년	'19년	'20년	'21년	'22년	'23년
1,741,919	1,711,013	1,764,664	1,861,084	2,054,621	2,216,612	2,156,417	2,134,569	2,258,248	2,459,542
457,806	408,083	404,037	413,943	446,473	465,885	444,443	426,743	442,289	449,014
57,807	58,080	59,872	64,145	71,570	77,968	73,185	72,361	75,687	83,401
37,610	38,899	40,251	42,506	47,017	53,023	50,900	51,140	53,684	58,944
91,525	89,515	94,670	104,441	115,720	130,292	131,396	134,714	146,885	160,859
26,536	29,131	31,162	34,412	38,698	43,053	40,715	41,181	44,063	46,859
25,190	25,886	26,656	28,404	31,100	34,148	32,302	33,078	36,435	39,969
38,183	36,953	35,929	34,373	35,249	37,284	35,996	34,800	36,061	41,698
4,302	5,570	6,084	6,761	8,187	9,814	9,382	9,335	9,756	10,451
554,160	549,503	571,384	603,609	672,791	720,090	717,900	714,497	751,507	809,801
26,657	27,253	28,469	31,123	34,682	38,504	36,659	37,230	40,989	46,856
48,002	52,073	56,660	61,246	68,641	74,880	73,064	73,529	79,411	89,823
83,524	88,189	95,553	104,854	117,094	127,057	123,430	124,492	136,006	155,589
43,141	44,184	45,836	49,840	55,940	62,151	61,316	60,684	65,119	73,802
48,473	50,864	53,066	55,504	61,607	68,719	66,936	66,871	73,183	86,729
70,725	74,919	78,339	83,898	94,873	104,596	98,566	98,197	104,564	118,274
108,375	112,387	114,594	116,379	123,947	134,675	126,445	123,074	128,701	150,643
19,903	19,524	22,102	25,646	31,032	34,473	33,782	32,643	33,908	36,830



## □ 다문화가구 현황(시·군·구 기준)

(단위 : 명)

시·군·구	가구수	가구원	시·군·구	가구수	가구원	시·군·구	가구수	가구원
전국	415,584	1,191,768	부산광역시	16,732	49,692	인천광역시	30,406	85,029
서울특별시	74,514	194,025	중구	275	706	중구	1,944	5,321
종로구	1,208	3,095	서구	561	1,634	동구	594	1,750
중구	1,365	3,455	동구	644	1,781	연수구	2,785	8,133
용산구	2,256	5,998	영도구	663	1,953	남동구	4,883	13,630
성동구	2,120	5,625	부산진구	1,595	4,747	부평구	7,234	18,932
광진구	2,745	6,742	동래구	833	2,555	계양구	2,239	6,529
동대문구	2,562	6,669	남구	1,132	3,476	서구	5,760	16,786
중랑구	2,687	7,261	북구	1,303	4,062	미추홀구	4,431	12,211
성북구	2,428	6,829	해운대구	1,718	5,158	강화군	434	1,438
강북구	2,117	5,797	사하구	1,926	5,718	옹진군	102	299
도봉구	1,683	4,767	금정구	986	2,722	광주광역시	8,700	25,903
노원구	2,125	6,233	강서구	773	2,423	동구	454	1,282
은평구	3,020	8,616	연제구	726	2,222	서구	1,196	3,490
서대문구	2,134	5,868	수영구	838	2,441	남구	959	3,000
마포구	2,375	6,386	사상구	1,733	5,008	북구	2,341	7,167
양천구	2,681	7,385	기장군	1,026	3,086	광산구	3,750	10,964
강서구	3,976	10,590	대구광역시	12,453	37,026	대전광역시	8,366	24,364
구로구	7,935	18,616	중구	334	946	동구	1,649	4,727
금천구	4,819	11,275	동구	1,645	5,085	중구	1,337	4,060
영등포구	6,545	15,211	서구	1,386	4,058	서구	2,200	6,296
동작구	2,618	6,425	남구	679	1,973	유성구	1,804	5,199
관악구	4,526	10,595	북구	2,098	6,403	대덕구	1,376	4,082
서초구	2,112	6,447	수성구	1,087	3,338	울산광역시	7,625	22,334
강남구	2,543	7,478	달서구	2,930	8,258	중구	1,306	3,812
송파구	3,288	9,284	달성군	2,121	6,371	남구	1,720	4,806
강동구	2,646	7,378	군위군	173	594	동구	1,237	3,752

※ 다문화가구는 귀화자 등이 있는 가구 또는 외국인인 한국인(귀화자 등 포함) 배우자와의 혼인으로 이루어진 가구 또는 그 자녀가 포함된 가구로 집단가구(기숙사나 사회시설에 집단 거주)는 제외

(단위 : 명)

시·군·구	가구수	가구원	시·군·구	가구수	가구원	시·군·구	가구수	가구원
북구	1,449	4,463	화성시	8,944	25,719	충청북도	13,896	41,916
울주군	1,913	5,501	광주시	3,736	11,203	충주시	1,831	5,408
세종특별자치시	1,991	6,212	양주시	2,480	7,429	제천시	1,056	3,261
세종시	1,991	6,212	포천시	2,036	5,962	청주시	5,544	16,216
경기도	127,914	358,005	여주시	1,016	3,087	보은군	406	1,381
수원시	10,799	28,500	연천군	373	1,221	옥천군	568	1,952
성남시	6,282	17,027	가평군	818	2,593	영동군	461	1,550
의정부시	3,060	8,942	양평군	877	2,807	진천군	1,362	4,110
안양시	3,222	9,118	강원도	10,397	31,499	괴산군	348	1,121
부천시	11,094	29,106	춘천시	1,657	4,960	음성군	1,594	4,729
광명시	1,885	5,481	원주시	2,227	6,567	단양군	243	779
평택시	7,655	21,312	강릉시	1,187	3,522	증평군	483	1,409
동두천시	1,125	3,199	동해시	509	1,514	충청남도	21,896	65,122
안산시	12,398	32,032	태백시	271	846	천안시	5,993	16,911
고양시	6,717	19,341	속초시	552	1,556	공주시	1,055	3,461
과천시	258	831	삼척시	437	1,335	보령시	914	2,737
구리시	1,013	2,953	홍천군	610	1,956	아산시	4,253	11,947
남양주시	4,337	13,602	횡성군	518	1,617	서산시	1,757	5,265
오산시	3,621	9,604	영월군	294	904	논산시	1,277	4,071
시흥시	9,751	25,984	평창군	356	1,100	계룡시	194	615
군포시	2,501	6,638	정선군	353	1,131	당진시	2,079	6,090
의왕시	711	2,242	철원군	332	1,060	금산군	686	2,297
하남시	1,725	5,113	화천군	188	602	부여군	656	2,289
용인시	6,126	18,084	양구군	214	686	서천군	426	1,348
파주시	4,184	12,444	인제군	247	801	청양군	355	1,256
이천시	1,908	5,706	고성군	227	684	홍성군	870	2,644
안성시	2,305	6,639	양양군	218	658	예산군	871	2,637
김포시	4,957	14,086				태안군	510	1,554

(단위 : 명)

시·군·구	가구수	가구원	시·군·구	가구수	가구원	시·군·구	가구수	가구원
전라북도	14,693	45,895	강진군	329	1,117	칠곡군	1,165	3,333
전주시	3,497	10,322	해남군	794	2,641	예천군	509	1,751
군산시	2,247	6,560	영암군	1,053	3,091	봉화군	314	1,089
익산시	2,362	7,130	무안군	709	2,314	울진군	321	1,017
정읍시	1,171	3,672	함평군	347	1,258	울릉군	33	99
남원시	845	2,711	영광군	546	1,783	경상남도	24,228	73,246
김제시	871	2,908	장성군	532	1,860	진주시	2,227	6,672
완주군	1,010	3,332	완도군	504	1,684	통영시	1,005	3,117
진안군	323	1,127	진도군	387	1,333	사천시	858	2,700
무주군	259	867	신안군	367	1,289	김해시	4,429	12,804
장수군	288	1,044	경상북도	19,284	59,300	밀양시	871	2,761
임실군	330	1,167	포항시	2,617	8,184	거제시	1,894	5,819
순창군	354	1,203	경주시	2,241	6,617	양산시	2,619	7,734
고창군	603	2,075	김천시	1,023	3,155	창원시	6,136	17,884
부안군	533	1,777	안동시	1,104	3,497	의령군	247	774
전라남도	16,325	52,817	구미시	2,575	7,322	함안군	690	2,150
목포시	1,588	4,661	영주시	769	2,465	창녕군	601	1,955
여수시	1,868	5,854	영천시	929	2,812	고성군	476	1,567
순천시	1,662	5,233	상주시	925	3,040	남해군	302	994
나주시	1,202	3,795	문경시	599	1,966	하동군	362	1,257
광양시	1,312	4,207	경산시	2,022	5,845	산청군	284	962
담양군	452	1,599	의성군	419	1,402	함양군	383	1,235
곡성군	307	1,064	청송군	229	755	거창군	491	1,641
구례군	259	926	영양군	196	652	합천군	353	1,220
고흥군	636	2,139	영덕군	284	937	제주특별자치도	6,164	19,383
보성군	397	1,389	청도군	313	1,035	제주시	4,324	13,544
화순군	667	2,207	고령군	312	1,006	서귀포시	1,840	5,839
장흥군	407	1,373	성주군	385	1,321			

※ 출처 : 2023년 기준 통계청 「인구총조사」 ‘다문화가구 구성 및 가구원수별 가구’